

5^{ème} ANNEE-D3

SUJET D'EXAMEN 2007-2008

Mai 2008

Discipline : Anatomo-Pathologie

Durée : 1 h

Coefficient : 1

CORRECTEUR : DR. CHRISTIAN RIBAUX

1- ETIOLOGIE DES GINGIVITES – 10 PTS

**2- SIGNES CLINIQUES ET PROCESSUS PATHOLOGIQUES
AGGRAVANTS DES PARODONTITES – 10 PTS**

SUJET D'EXAMEN 2007-2008
1^{ère} session

Discipline : Biomatériaux

Durée : 1 h

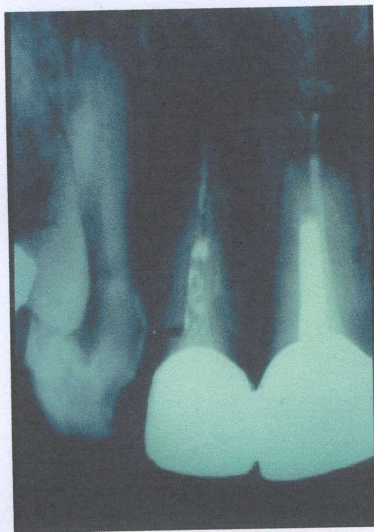
Coefficient : 2

mai 2008

➤ Dr GROSGOGAT-BALAYRE (20 points)

1/ Décrire les procédures de marquage CE des dispositifs médicaux sur mesures (prothèses)

2/ Dans le cadre de l'enseignement des biomatériaux dentaires, comment pouvez-vous expliquer la dissolution du tenon radiculaire ? Décrire le(s) type(s) de corrosion, identifier la partie anodique et la partie cathodique.



Couronne céramo-métallique sur l'incisive latérale maxillaire (12)
reconstituée avec un tenon en acier, un faux-moignon en alliage Ni-Cr
et une chape métallique en alliage à base de métaux précieux

➤ Dr EXBRAYAT (20 points)

Propriétés mécaniques et biologiques du titane allié T1-6Al-4V

vous devez impérativement rédiger sur une copie différente pour chaque correcteur

SUJET D'EXAMEN 2007-2008

Discipline : Chirurgie Buccale

mai 2008

Durée : 1 h 30

Coefficient : 3

➤ Correcteur : Anne-Gaëlle CHAUX-BODARD



Diagnostic et conduite à tenir devant cette lésion asymptomatique du bord de la langue gauche (note sur 20 points)

➤ Correcteur : Jean-Loup COUDERT

Diagnostic positif des hyposalies et asialies :

- signes cliniques subjectifs (la xérostomie)
- signes cliniques objectifs

(note sur 40 points)

vous devez impérativement rédiger sur une copie différente pour chaque correcteur

Ne rien écrire ici

**UNIVERSITE CLAUDE-BERNARD LYON I - FACULTE D'ODONTOLOGIE
EXAMEN DU CERTIFICAT DE SYNTHESE CLINIQUE ET THERAPEUTIQUE 2007-2008**

NOM :

PRENOM :

EPREUVE DE CHIRURGIE BUCCALE- QUESTION n° 1

EPREUVE DE CHIRURGIE BUCCALE

Ne rien écrire ici

QUESTION n° 1 - LIBELLE : Une femme âgée de 32 ans est porteuse depuis 10 ans de deux valves : une aortique l'autre mitrale. Elle a présenté il y a 8 jours sur la 36 une monoartrite apicale aiguë ayant nécessité un traitement antibiotique de 6 jours. Attitudes thérapeutiques vis-à-vis de cette patiente pour la 36.

Note :

/20

Ne rien écrire ici

**UNIVERSITE CLAUDE-BERNARD LYON I - FACULTE D'ODONTOLOGIE
EXAMEN DU CERTIFICAT DE SYNTHESE CLINIQUE ET THERAPEUTIQUE 2007-2008**

NOM :

PRENOM :

EPREUVE de CHIRURGIE BUCCALE - QUESTION n° 2

EPREUVE DE CHIRURGIE BUCCALE

Ne rien écrire ici

QUESTION n° 2 - LIBELLE : Un patient se présente avec un appareil complet haut et bas. Il se plaint d'une douleur peu important mais gênante au niveau du plancher de la bouche en regard de la 46. Cette douleur est apparue depuis 6 à 8 jours. L'inspection montre dans cette zone une petite ulcération. La palpation perçoit une base indurée sous l'ulcération. Attitude diagnostique et thérapeutique.

Note :

/20

Ne rien écrire ici

UNIVERSITE CLAUDE-BERNARD LYON I - FACULTE D'ODONTOLOGIE
EXAMEN DU CERTIFICAT DE SYNTHESE CLINIQUE ET THERAPEUTIQUE 2007-2008

NOM :

PRENOM :

EPREUVE DE CHIRURGIE BUCCALE - QUESTION n° 3

EPREUVE DE CHIRURGIE BUCCALE

Ne rien écrire ici

QUESTION n° 3 : LIBELLE : Une patiente âgée de 58 ans se présente avec un appareil mobile remplaçant 5 dents au maxillaire. Ce stellite posé depuis 3 ans est douloureux, mal supporté par la patiente. A l'interrogatoire, la patiente se plaint de sécheresse buccale, de douleurs au niveau de la langue, de difficultés pour avaler sa salive en dehors des repas. Par contre le repas la soulage. Du point de vue état général, elle a présenté plusieurs dépressions soignées chaque fois à l'ANAFRANYL pendant 1 an. Elle vous demande de refaire son appareil qui apparemment va bien. Attitude vis-à-vis de la demande de la patiente.

Note :

/20

Ne rien écrire ici

UNIVERSITE CLAUDE-BERNARD LYON I - FACULTE D'ODONTOLOGIE
EXAMEN DU CERTIFICAT DE SYNTHESE CLINIQUE ET THERAPEUTIQUE 2007-2008

NOM :

PRENOM :

EPREUVE D'ODONTOLOGIE CONSERVATRICE/ENDODONTIE - QUESTION n° 1

EPREUVE D'ODONTOLOGIE CONSERVATRICE/ENDODONTIE

Ne rien écrire ici

QUESTION n° 1 - LIBELLE : Un patient vient consulter, en urgence, pour des douleurs dentaires nocturnes, spontanées et intenses émanant de la dent N° 47 fortement délabrée au plan coronaire :

- quel est le test clinique discriminant permettant de poser un diagnostic différentiel entre une pulpite aiguë et une périodontite apicale aiguë ?

- quel est le territoire anatomique d'irradiation algique le plus fréquemment concerné lors des pathologies pulpaires aiguës de la dent de 12 ans mandibulaire ?

- quels types d'anesthésies pouvez vous envisager pour le traitement d'une dent de 12 ans mandibulaire en cas de :

- Pulpite aiguë
- Périodontite apicale chronique en voie de réchauffement.

Note :

/20

Ne rien écrire ici

UNIVERSITE CLAUDE-BERNARD LYON I - FACULTE D'ODONTOLOGIE
EXAMEN DU CERTIFICAT DE SYNTHESE CLINIQUE ET THERAPEUTIQUE 2007-2008

NOM :

PRENOM :

EPREUVE D'ODONTOLOGIE CONSERVATRICE/ENDODONTIE - QUESTION n° 2

Ne rien écrire ici

EPREUVE D'ODONTOLOGIE CONSERVATRICE/ENDODONTIE

QUESTION n° 2 - LIBELLE : Spécificités techniques de l'anesthésie para-apicale utilisée pour le traitement endodontique d'une dent de 6 ans maxillaire vitale. Justifications anatomiques.

Note :

/20

Ne rien écrire ici

**UNIVERSITE CLAUDE-BERNARD LYON I - FACULTE D'ODONTOLOGIE
EXAMEN DU CERTIFICAT DE SYNTHESE CLINIQUE ET THERAPEUTIQUE 2007-2008**

NOM :

PRENOM :

EPREUVE D'ODONTOLOGIE CONSERVATRICE/ENDODONTIE - QUESTION n° 3

Ne rien écrire ici

EPREUVE D'ODONTOLOGIE CONSERVATRICE/ENDODONTIE

QUESTION n° 3 - LIBELLE : Indications des retraitements endodontiques (règles de bonne pratique).

Note :

/20

Ne rien écrire ici

UNIVERSITE CLAUDE-BERNARD LYON I - FACULTE D'ODONTOLOGIE
EXAMEN DU CERTIFICAT DE SYNTHESE CLINIQUE ET THERAPEUTIQUE 2007-2008

NOM :

PRENOM :

EPREUVE D'ODONTOLOGIE CONSERVATRICE/ENDODONTIE - QUESTION n° 4

Ne rien écrire ici

EPREUVE D'ODONTOLOGIE CONSERVATRICE/ENDODONTIE

QUESTION n° 4 - LIBELLE : Avantages de la préparation endocanalaire à l'aide d'instruments en Ni-Ti utilisés en rotation continue.

Note :

/20

Ne rien écrire ici

UNIVERSITE CLAUDE-BERNARD LYON I - FACULTE D'ODONTOLOGIE
EXAMEN DU CERTIFICAT DE SYNTHESE CLINIQUE ET THERAPEUTIQUE 2007-2008

NOM :

PRENOM :

EPREUVE D'ORTHOPEDIE DENTO-FACIALE - QUESTION n° 1

EPREUVE D'ORTHOPEDIE DENTO-FACIALE

Ne rien écrire ici

QUESTION n° 1 - LIBELLE : Quels sont les 8 signes de rotation postérieure de la mandibule selon Björk ?

Note :

/20

Ne rien écrire ici

UNIVERSITE CLAUDE-BERNARD LYON I - FACULTE D'ODONTOLOGIE
EXAMEN DU CERTIFICAT DE SYNTHESE CLINIQUE ET THERAPEUTIQUE 2007-2008

NOM :

PRENOM :

EPREUVE D'ORTHOPEDIE DENTO-FACIALE - QUESTION n° 2

EPREUVE D'ORTHOPEDIE DENTO-FACIALE

Ne rien écrire ici

QUESTION n° 2 - LIBELLE : L'activateur de classe II:

- 1/ Description de l'appareil,
- 2/ Indications,
- 3/ Effets dento-alvéolaires et squelettiques.

Note :

/20

Ne rien écrire ici

UNIVERSITE CLAUDE-BERNARD LYON I - FACULTE D'ODONTOLOGIE
EXAMEN DU CERTIFICAT DE SYNTHESE CLINIQUE ET THERAPEUTIQUE 2007-2008

NOM :

PRENOM :

EPREUVE D'ODONTOLOGIE PEDIATRIQUE - QUESTION n° 1

EPREUVE D'ODONTOLOGIE PEDIATRIQUE

Ne rien écrire ici

QUESTION n° 1 - LIBELLE : Un enfant, âgé de 4 ans, sans antécédents médicaux, vient consulter à votre cabinet. L'examen clinique vous montre :



Les molaires maxillaires présentent les mêmes lésions que 51 et 61 au niveau de leurs faces triturante et vestibulaire. Les dents mandibulaires sont indemnes de lésions.

Quel est votre diagnostic? Justifiez-le

Quel serait votre plan de traitement

Note :

/20

Ne rien écrire ici

UNIVERSITE CLAUDE-BERNARD LYON I - FACULTE D'ODONTOLOGIE
EXAMEN DU CERTIFICAT DE SYNTHESE CLINIQUE ET THERAPEUTIQUE 2007-2008

NOM :

PRENOM :

EPREUVE D'ODONTOLOGIE PEDIATRIQUE - QUESTION n° 2

EPREUVE D'ODONTOLOGIE PEDIATRIQUE

Ne rien écrire ici

QUESTION n° 2 - LIBELLE : Un enfant de 3 ans accompagné de sa maman arrive en urgence. Il a été poussé à l'école maternelle par un autre enfant. L'examen clinique révèle :



Quel est votre diagnostic?
Quelle conduite à tenir?

Note :

/20

Ne rien écrire ici

UNIVERSITE CLAUDE-BERNARD LYON I - FACULTE D'ODONTOLOGIE
EXAMEN DU CERTIFICAT DE SYNTHESE CLINIQUE ET THERAPEUTIQUE 2007-2008

NOM :

PRENOM :

EPREUVE DE PARODONTOLOGIE - QUESTION n° 1

EPREUVE DE PARODONTOLOGIE

Ne rien écrire ici

QUESTION n° 1 - LIBELLE : Sur quels éléments cliniques vous basez-vous pour faire le diagnostic de gingivite ulcéro-nécrotique

Note :

/20

Ne rien écrire ici

UNIVERSITE CLAUDE-BERNARD LYON I - FACULTE D'ODONTOLOGIE
EXAMEN DU CERTIFICAT DE SYNTHÈSE CLINIQUE ET THÉRAPEUTIQUE 2007-2008

NOM :

PRENOM :

ÉPREUVE DE PARODONTOLOGIE - QUESTION n° 2

ÉPREUVE DE PARODONTOLOGIE

Ne rien écrire ici

QUESTION n° 2 - LIBELLE : Face à une récession parodontale de classe I de Miller pour une 11, quelles propositions thérapeutiques et allez-vous faire à votre patient ? Justifiez brièvement vos choix.

Note :

/20

Ne rien écrire ici

UNIVERSITE CLAUDE-BERNARD LYON I - FACULTE D'ODONTOLOGIE
EXAMEN DU CERTIFICAT DE SYNTHESE CLINIQUE ET THERAPEUTIQUE 2007-2008

NOM :

PRENOM :

EPREUVE DE PARODONTOLOGIE - QUESTION n° 3

EPREUVE DE PARODONTOLOGIE

Ne rien écrire ici

QUESTION n° 3 - LIBELLE : Pour un patient atteint d'une parodontite agressive généralisée après thérapeutique initiale et correctrice comment allez-vous organiser la maintenance ? (contenu et périodicité des séances)

Note :

/20

Ne rien écrire ici



UNIVERSITE CLAUDE-BERNARD LYON I - FACULTE D'ODONTOLOGIE
EXAMEN DU CERTIFICAT DE SYNTHESE CLINIQUE ET THERAPEUTIQUE 2007-2008

NOM :

PRENOM :

EPREUVE DE PARODONTOLOGIE - QUESTION n° 4

EPREUVE DE PARODONTOLOGIE

Ne rien écrire ici

QUESTION n° 4 - LIBELLE : Quelle attitude adoptez-vous face à une lésion interradiculaire de classe 3 de Lindhe pour une molaire maxillaire ?

Note :

/20

Ne rien écrire ici

UNIVERSITE CLAUDE-BERNARD LYON I - FACULTE D'ODONTOLOGIE
EXAMEN DU CERTIFICAT DE SYNTHÈSE CLINIQUE ET THÉRAPEUTIQUE 2007-2008
(1ère session)

NOM :

PRENOM :

ÉPREUVE DE PROTHÈSES - QUESTION n° 1

ÉPREUVE DE PROTHÈSES

Ne rien écrire ici

QUESTION n° 1 - LIBELLE : Vous essayez un bridge encastré entièrement métallique. Quelles sont les étapes à respecter ?

Note :

/20

Ne rien écrire ici

UNIVERSITE CLAUDE-BERNARD LYON I - FACULTE D'ODONTOLOGIE
EXAMEN DU CERTIFICAT DE SYNTHESE CLINIQUE ET THERAPEUTIQUE 2007-2008
(1ère session)

NOM :

PRENOM :

EPREUVE DE PROTHESES - QUESTION n° 2

EPREUVE DE PROTHESES

Ne rien écrire ici

QUESTION n° 2 - LIBELLE : Un patient vous consulte en urgence pour la chute d'une couronne et faux-moignon sur une incisive centrale. Que faites-vous ?

Note :

/20

Ne rien écrire ici

UNIVERSITE CLAUDE-BERNARD LYON I - FACULTE D'ODONTOLOGIE
EXAMEN DU CERTIFICAT DE SYNTHESE CLINIQUE ET THERAPEUTIQUE 2007-2008
(1ère session))

NOM :

PRENOM :

EPREUVE DE PROTHESES - QUESTION n° 3

EPREUVE DE PROTHESES

Ne rien écrire ici

QUESTION n° 3 - LIBELLE : . Dans un traitement par PPAM (prothèse partielle amovible métallique) pourquoi envisager un premier jeu de moulages et que permettent-ils ?

Note :

/20

Ne rien écrire ici

UNIVERSITE CLAUDE-BERNARD LYON I - FACULTE D'ODONTOLOGIE
EXAMEN DU CERTIFICAT DE SYNTHESE CLINIQUE ET THERAPEUTIQUE 2007-2008
(1ère session)

NOM :

PRENOM :

EPREUVE DE PROTHESES - QUESTION n° 4

EPREUVE DE PROTHESES

Ne rien écrire ici

QUESTION n° 4 - LIBELLE : Décrivez brièvement les étapes cliniques nécessaires au rebasage d'une prothèse amovible complète maxillaire récente qui présente d'importantes sous-extensions. L'arcade mandibulaire est entièrement dentée.

Note :

/20

Ne rien écrire ici

UNIVERSITE CLAUDE-BERNARD LYON I - FACULTE D'ODONTOLOGIE
EXAMEN DU CERTIFICAT DE SYNTHESE CLINIQUE ET THERAPEUTIQUE 2007-2008
(1ère session)

NOM :

PRENOM :

EPREUVE DE PROTHESES - QUESTION n° 5

EPREUVE DE PROTHESES

Ne rien écrire ici

**QUESTION n° 5 - LIBELLE : Equilibration occlusale d'une prothèse amovible complète bi-maxillaire.
Pourquoi ? Comment ?**

Note :

/20

5^{ème} ANNEE-D3

SUJET D'EXAMEN 2007-2008 1^{ème} session

Mai 2008

Discipline : ERGONOMIE

Durée : 1 h

Coefficient : 1

QUESTION 1 : 5/20

L'ECLAIRAGE AU CABINET DENTAIRE

QUESTION 2 : 15/20

DECRIVEZ VOTRE CABINET DENTAIRE IDEAL EN TENANT
COMPTE DES IMPERATIFS D'ERGONOMIE, D'ORGANISATION
PROFESSIONNELLE ET DE GESTION DE L'EQUIPE DE TRAVAIL
ABORDES EN COURS

- quelle organisation architecturale des salles de soins conseillez-vous ?
- comment organisez-vous votre temps de travail et votre agenda professionnel ?
- quelles tâches allez-vous déléguer à votre assistante dentaire ?

5^{ème} ANNEE-D3

SUJET D'EXAMEN 2007-2008 1^{ère} session

Discipline : IMPLANTOLOGIE

Fev 2008

Durée : 1 h

Coefficient : 1,5

QUESTION 1 : BILAN ET CONTRE-INDICATIONS GENERALES DES IMPLANTS

Correcteur : Docteur J.P. FUSARI

15/30

QUESTION 2 : LE DOSSIER CLINIQUE IMPLANTAIRE

Correcteur : Docteur G . EDOUARD

15/30

Rédiger les questions sur des feuilles séparées

SUJET D'EXAMEN 2007-2008
1^{ère} session

Discipline : Odontologie Conservatrice Endodontie

Feb. 2008

Durée : 1 h 30

Coefficient : 1,5

Session de Juin

Chaque question sur 10 points

1^o Question – Correcteur Dr. T. BERTAUD

- Quels sont les moyens d'établir précocement le diagnostic d'une lésion carieuse ? (3points)
- Définition et stratégies thérapeutiques d'une lésion carieuse de stade 0 dans la classification SiSta (3 points)
- Comment accéder à la zone de curetage lors du traitement d'une lésion carieuse SiSta 2.1 dans les secteurs prémolo-molaires ?

2^o Question – Correcteur Pr. P. FARGE

- Effets et limites du fluor dans la prévention carieuse de l'adulte (10 points)

3^o Question – Correcteur Dr. F. BOUSSETTA et Pr. P. FARGE

- Le MTA : indications, intérêt et limites en odontologie conservatrice – endodontie (10 points)

SUJET D'EXAMEN 2007-2008
1^{ère} session

Fev. 2008

Discipline : Odontologie Gériatrique

Durée : 45 mn

Coefficient : 1

Pr C. MILLET

Principes de réalisation d'une prothèse amovible partielle chez la personne du 4^{ème} âge.

5^{ème} ANNEE-D3

SUJET D'EXAMEN 2007-2008

Mai 2008

Discipline : Odontologie Pédiatrique

Durée : 1 h

Coefficient : 1,5

Question N° 1 : Apexogenèse et dent permanente immature: définition, intérêt, techniques (15 points)

Question N° 2 : L'enfant asthmatique : Incidences bucco-dentaires et conduite à tenir au cabinet dentaire (15 points)

Les questions 1 et 2 sont à rédiger sur des feuilles séparées

5^{ème} ANNEE-D3

SUJET D'EXAMEN 2007-2008

mai 2008

Discipline : Odontologie Prothétique

Durée : 1 h 30

Coefficient : 2

Question 1 : Correcteur Pr. C. PIREL (14 points)

Règles utilisées pour adapter le montage directeur pour l'établissement du guidage antérieur.

Question 2 : Correcteur Pr. C. MILLET (12 points)

Mise en oeuvre d'une prothèse amovible complète immédiate d'usage.

Question 3 : Correcteur Dr. G. VIGUIE (14 points)

Enumérez (de façon très détaillée) les différentes étapes d'un plan de traitement d'une prothèse combinée (ou composite) utilisant des attachements intra périphériques.

Vous devez impérativement rédiger sur une copie différente pour chaque correcteur

5^{ème} ANNEE-D3

SUJET D'EXAMEN 2007-2008

Mai 2008

Discipline : Orthopédie Dento-Faciale

Durée : 1 h

Coefficient : 1,5

Question 1 : Dr MORGON (15 points)

Moyens de traitement de la classe II division 1 chez un enfant de 12 ans en cours de croissance

Question 2 : Dr AKNIN (15 points)

Indications, contre-indications et mise en œuvre (détaillée) des extractions programmées

Vous devez impérativement rédiger sur une copie différente pour chaque correcteur

SUJET D'EXAMEN 2007-2008 Mai

Discipline : Pathologie Médicale et Chirurgicale
Durée : 1 h
Coefficient : 1

.....

Dossier clinique-Docteur Sève (10 points).

Monsieur H, 75 ans vous consulte pour des douleurs de la machoire survenant à la mastication, apparues depuis 15 jours.

Il décrit par ailleurs des maux de tête en particulier au niveau de la tempe droite apparue à la même période. Le simple geste de se peigner est devenu intolérable.

Il a maigri de 3 kilos, se sent fatigué, et a de la fièvre à 38°, 38°5 le matin.

Il vous montre une prise de sang qu'a fait pratiquer son médecin traitant hier :

Vitesse de Sédimentation des Globules Rouges = 90 mm à la première heure

Protéine C réactive = 80 mg/L (N<5 mg/L)

Fibrinogène = 7,5 g/L (N=2-4 g/L)

Hémoglobine = 95 g/L

Volume globulaire moyen = 85 u3 (N = 80-100)

Taux corpusculaire moyen en hémoglobine = 35 pg (N>27)

Le reste de l'hémogramme sanguin, le ionogramme sanguin avec dosage de la créatinine, glycémie sont normaux.

Le bilan hépatique montre une élévation isolée des phosphatases alcalines et des gammaglutamyl-transpeptidases.

L'examen dentaire et stomatologique est strictement normal, n'apportant pas d'explication à ces douleurs.

Question 1 : Interprétez le bilan biologique pratiqué en ville

Question 2 : Quel est votre diagnostic pour rendre compte des symptômes de Mr H ? Justifiez.

Question 3 : Quels autres symptômes peut on voir dans cette maladie ? Que pourriez-vous voir à l'examen de ce patient ?

Question 4 : Quel examen peut confirmer ce diagnostic ? Que peut-il montrer ?

Question rédactionnelle -Docteur Charbotel (10 points).

1-Expliquez comment un patient atteint d'une maladie qu'il estime être en lien avec son travail peut faire reconnaître ses droits auprès de son organisme de sécurité sociale (régime général). Quelles sont les conditions d'une reconnaissance et les possibilités d'indemnisation ?

2-Quels sont les avantages (prestations) liés à la reconnaissance du caractère professionnel d'une pathologie ?

3-Quel est actuellement le groupe de pathologies professionnelles le plus fréquent en France ? A quelle contrainte professionnelle ces pathologies sont-elles liées ?
(20% des points)

Vous devez impérativement rédiger sur une copie différente pour chaque correcteur

SUJET D'EXAMEN 2007-2008
1^{ère} session

Feu 2008

Discipline : Parodontologie

Durée : 1 h

Coefficient : 2

Question N°1 (20 points) (Correcteur : Dr B. DURAND)

Lors d'un accident de ski, un patient de 25 ans, en parfaite santé, non fumeur, a perdu son incisive centrale supérieure droite. Toutes les autres dents sont saines et parfaitement alignées. Le parodonte est sain et le contrôle de plaque excellent.

Une prothèse implanto-portée est envisagée pour le remplacement de 11. L'examen tomodensitométrique laisse prévoir une petite déhiscence osseuse vestibulaire avec exposition de 5 spires de l'implant. La gencive crestale du secteur édenté est fine.

Afin d'obtenir le meilleur résultat esthétique possible, décrivez les différentes étapes de votre traitement et précisez leur chronologie.

Question N°2 (20 points) (Correcteur : Dr D. FEUILLET)

Régénération tissulaire guidée : principes biologiques et description des indications.

Rédiger chaque question sur des copies séparées.

5^{ème} ANNEE-D3

SUJET D'EXAMEN 2007-2008

Discipline : Anatomo-pathologie

Durée : 1 h

Coefficient : 1

CORRECTEUR DR. CHRISTIAN RIBAU

**1- CICATRISATION APRÈS EXTRACTION DENTAIRE :
2È ET 3È JOURS – 5 PTS.**

**2- HISTOPATHOLOGIE DE LA GINGIVITE ULCÉRO-
NÉCROTIQUE AIGÛE – 15 PTS.**

5^{ème} ANNEE-D3

SUJET D'EXAMEN 2007-2008 2ème session

2^{ème} Session

Discipline : Biomatériaux

Durée : 1 h

Coefficient : 2

❖ Dr EXBRAYAT

La biocompatibilité du titane allié Ti-6Al-4V (20 points)

❖ Dr GROSGOGÉAT-BALAYRE

La corrosion galvanique (20 points)

5^{ème} ANNEE-D3

2^{ème} SESSION

SUJET D'EXAMEN 2007-2008

Discipline : Chirurgie Buccale

Durée : 1 h 30

Coefficient : 3

➤ Correcteur : Anne-Gaëlle CHAUX-BODARD

Classification des lésions précancéreuses (40 points)

➤ Correcteur : Jean-Loup COUDERT

Diagnostic positif des dysfonctions sécrétoires réflexes. (20 points)

Ne rien écrire ici

UNIVERSITE CLAUDE-BERNARD LYON I - FACULTE D'ODONTOLOGIE
EXAMEN DU CERTIFICAT DE SYNTHÈSE CLINIQUE ET THÉRAPEUTIQUE 2007-2008 (2^{ème} session)

NOM :

PRENOM :

EPREUVE DE CHIRURGIE BUCCALE- QUESTION n° 1

EPREUVE DE CHIRURGIE BUCCALE

Ne rien écrire ici

QUESTION n° 1 - LIBELLE : Patient de 22 ans ayant eu un Rhumatisme Articulaire Aigu à l'âge de 11 ans qui a laissé comme séquelle un souffle mitral. Il y a 15 jours au cours d'une randonnée il a présenté une infection avec ganglions de la région sous mandibulaire droite en liaison avec des douleurs au niveau de la 48. Cette infection a été traitée à l'Amoxicilline pendant 6 jours. A l'examen le ganglion persiste et est légèrement douloureux ; l'examen endo buccal montre un capuchon muqueux qui recouvre la moitié de la couronne de 48 légèrement enflammé laissant sourdre une gouttelette de pus. Hypothèse étiologique ? Attitude thérapeutique ?

Note :

/20

Ne rien écrire ici

UNIVERSITE CLAUDE-BERNARD LYON I - FACULTE D'ODONTOLOGIE
EXAMEN DU CERTIFICAT DE SYNTHESE CLINIQUE ET THERAPEUTIQUE 2007-2008 (2^{ème} session)

NOM :

PRENOM :

EPREUVE de CHIRURGIE BUCCALE - QUESTION n° 2

EPREUVE DE CHIRURGIE BUCCALE

Ne rien écrire ici

QUESTION n° 2 - LIBELLE : Une patiente de 65 ans se présente à votre cabinet se plaignant d'une prothèse stellite supérieure de 6 dents et âgée de 3 ans. Suite à une intervention chirurgicale sous anesthésie générale datant de 6 mois la prothèse est devenue insupportable, occasionnant des douleurs à type de brûlure et d'un goût métallique entre les repas. L'examen endo buccal montre une langue blanche kératosique et une muqueuse palatine rouge vif en regard de l'intrados de la prothèse. Diagnostic et attitude thérapeutique.

Note :

/20

Ne rien écrire ici

UNIVERSITE CLAUDE-BERNARD LYON I - FACULTE D'ODONTOLOGIE
EXAMEN DU CERTIFICAT DE SYNTHÈSE CLINIQUE ET THÉRAPEUTIQUE 2007-2008 (2^{ème} session)

NOM :

PRENOM :

ÉPREUVE DE CHIRURGIE BUCCALE - QUESTION n° 3

Ne rien écrire ici

ÉPREUVE DE CHIRURGIE BUCCALE

QUESTION n° 3 - LIBELLE : Au cours d'un examen dentaire pour des soins vous remarquez une zone inflammatoire sous une petite ulcération sur le versant interne de la lèvre inférieure droite. Cette ulcération n'est pas douloureuse, mais elle repose sur un petit volume induré. Le patient âgé de 42 ans est un gros fumeur et n'a rien remarqué . Attitude diagnostic et thérapeutique ?

Note :

/20

Ne rien écrire ici

UNIVERSITE CLAUDE-BERNARD LYON I - FACULTE D'ODONTOLOGIE
EXAMEN DU CERTIFICAT DE SYNTHESE CLINIQUE ET THERAPEUTIQUE 2007-2008 (2^{ème} session)

NOM :

PRENOM :

EPREUVE D'ODONTOLOGIE CONSERVATRICE/ENDODONTIE - QUESTION n° 1

EPREUVE D'ODONTOLOGIE CONSERVATRICE/ENDODONTIE

Ne rien écrire ici

QUESTION n° 1 - LIBELLE :. Pouvez-vous entreprendre un traitement radiculaire de première intention chez un sujet porteur :

- 1) d'une prothèse cardiaque valvulaire ;
- 2) d'antécédents d'endocardite infectieuse ;
- 3) d'un rétrécissement mitral pur sans fuite associée ;
- 4) d'un stimulateur cardiaque ;

si oui, sous quelles conditions ?

Note :

/20

Ne rien écrire ici

UNIVERSITE CLAUDE-BERNARD LYON I - FACULTE D'ODONTOLOGIE
EXAMEN DU CERTIFICAT DE SYNTHESE CLINIQUE ET THERAPEUTIQUE 2007-2008 (2^{ème} session)

NOM :

PRENOM :

EPREUVE D'ODONTOLOGIE CONSERVATRICE/ENDODONTIE - QUESTION n° 2

Ne rien écrire ici

EPREUVE D'ODONTOLOGIE CONSERVATRICE/ENDODONTIE

QUESTION n° 2 - LIBELLE : Symptomatologie de la pulpite aiguë sur dent définitive

Note :

/20

Ne rien écrire ici

UNIVERSITE CLAUDE-BERNARD LYON I - FACULTE D'ODONTOLOGIE
EXAMEN DU CERTIFICAT DE SYNTHESE CLINIQUE ET THERAPEUTIQUE 2007-2008 (2^{ème} session)

NOM :

PRENOM :

EPREUVE D'ODONTOLOGIE CONSERVATRICE/ENDODONTIE - QUESTION n° 3

Ne rien écrire ici

EPREUVE D'ODONTOLOGIE CONSERVATRICE/ENDODONTIE

QUESTION n° 3 - LIBELLE : Détermination de la longueur de travail endodontique à l'aide d'un localisateur d'apex :

- principe
- méthode
- précautions d'usage

Note :

/20

Ne rien écrire ici

UNIVERSITE CLAUDE-BERNARD LYON I - FACULTE D'ODONTOLOGIE
EXAMEN DU CERTIFICAT DE SYNTHÈSE CLINIQUE ET THÉRAPEUTIQUE 2007-2008 (2^{ème} session)

NOM :

PRENOM :

ÉPREUVE D'ODONTOLOGIE CONSERVATRICE/ENDODONTIE - QUESTION n° 4

Ne rien écrire ici

ÉPREUVE D'ODONTOLOGIE CONSERVATRICE/ENDODONTIE

QUESTION n° 4 – LIBELLE : Indications et contre-indications des vasoconstricteurs lors de l'anesthésie dispensée pour une dépulpage dentaire.

Note :

/20

Ne rien écrire ici

UNIVERSITE CLAUDE-BERNARD LYON I - FACULTE D'ODONTOLOGIE
EXAMEN DU CERTIFICAT DE SYNTHESE CLINIQUE ET THERAPEUTIQUE 2007-2008 (2^{ème} session)

NOM :

PRENOM :

EPREUVE D'ORTHOPEDIE DENTO-FACIALE - QUESTION n° 1

EPREUVE D'ORTHOPEDIE DENTO-FACIALE

Ne rien écrire ici

QUESTION n° 1 - LIBELLE : Indications des extractions orthodontiques

Note :

/20

Ne rien écrire ici

UNIVERSITE CLAUDE-BERNARD LYON I - FACULTE D'ODONTOLOGIE
EXAMEN DU CERTIFICAT DE SYNTHESE CLINIQUE ET THERAPEUTIQUE 2007-2008 (2^{ème} session)

NOM :

PRENOM :

EPREUVE D'ORTHOPEDIE DENTO-FACIALE - QUESTION n° 2

EPREUVE D'ORTHOPEDIE DENTO-FACIALE

Ne rien écrire ici

QUESTION n° 2 - LIBELLE : Description du type facial : « dolichofacial »

Note :

/20

Ne rien écrire ici

UNIVERSITE CLAUDE-BERNARD LYON I - FACULTE D'ODONTOLOGIE
EXAMEN DU CERTIFICAT DE SYNTHESE CLINIQUE ET THERAPEUTIQUE 2007-2008 (2^{ème} session)

NOM :

PRENOM :

EPREUVE D'ODONTOLOGIE PEDIATRIQUE - QUESTION n° 1

EPREUVE D'ODONTOLOGIE PEDIATRIQUE

Ne rien écrire ici

QUESTION n° 1 - LIBELLE : Conséquences de l'extraction prématurée de la 85 chez un enfant de 7 ans.
Conduite à tenir.

Note :

/20

Ne rien écrire ici

UNIVERSITE CLAUDE-BERNARD LYON I - FACULTE D'ODONTOLOGIE
EXAMEN DU CERTIFICAT DE SYNTHESE CLINIQUE ET THERAPEUTIQUE 2007-2008 (2^{ème} session)

NOM :

PRENOM :

EPREUVE D'ODONTOLOGIE PEDIATRIQUE - QUESTION n° 2

EPREUVE D'ODONTOLOGIE PEDIATRIQUE

Ne rien écrire ici

QUESTION n° 2 - LIBELLE : Un jeune patient, accompagné de sa maman, âgé de 8 ans et 7 mois, sans pathologie générale, se présente à votre cabinet suite à un traumatisme facial consécutif à une chute en avant (accident de VTT). À l'anamnèse, sa maman vous indique que l'accident s'est produit 2 heures auparavant.

L'examen clinique révèle :

- ➔ un œdème et une plaie de la lèvre supérieure,
- ➔ une contusion du menton et une plaie de la lèvre inférieure
- ➔ une fracture coronaire de l'angle mésial de la 11 avec exposition pulpaire de plus de 1 mm²
- ➔ une fracture horizontale du rebord incisif de la 21 et de la 22 sans exposition pulpaire

Conduite pratique à tenir et plan de traitement.

Note :

/20

Ne rien écrire ici

UNIVERSITE CLAUDE-BERNARD LYON I - FACULTE D'ODONTOLOGIE
EXAMEN DU CERTIFICAT DE SYNTHÈSE CLINIQUE ET THÉRAPEUTIQUE 2007-2008 (2^{ème} session)

NOM :

PRENOM :

ÉPREUVE DE PROTHÈSES - QUESTION n° 1

ÉPREUVE DE PROTHÈSES

Ne rien écrire ici

QUESTION n° 1 - LIBELLE : Quels sont les avantages d'une prise d'empreinte de prothèse fixée à l'aide de coques en résine, duplicata des intrados des prothèses provisoires ?

Note :

/20

Ne rien écrire ici

UNIVERSITE CLAUDE-BERNARD LYON I - FACULTE D'ODONTOLOGIE
EXAMEN DU CERTIFICAT DE SYNTHÈSE CLINIQUE ET THÉRAPEUTIQUE 2007-2008 (2^{ème} session)

NOM :

PRENOM :

ÉPREUVE DE PROTHÈSES - QUESTION n° 2

ÉPREUVE DE PROTHÈSES

Ne rien écrire ici

QUESTION n° 2 - LIBELLE : En quoi l'utilisation d'un paralléliseur peut-elle intéresser le clinicien lors de la réalisation d'une PPAM (prothèse partielle amovible métallique) ?

Note :

/20

Ne rien écrire ici

UNIVERSITE CLAUDE-BERNARD LYON I - FACULTE D'ODONTOLOGIE
EXAMEN DU CERTIFICAT DE SYNTHÈSE CLINIQUE ET THÉRAPEUTIQUE 2007-2008 (2^{ème} session)

NOM :

PRENOM :

ÉPREUVE DE PROTHÈSES - QUESTION n° 3

ÉPREUVE DE PROTHÈSES

Ne rien écrire ici

QUESTION n° 3 - LIBELLE : Quelques jours après la pose d'une prothèse amovible complète mandibulaire, votre patient se plaint d'une instabilité. A quoi peut-elle être due ?

Note :

/20

Ne rien écrire ici

UNIVERSITE CLAUDE-BERNARD LYON I - FACULTE D'ODONTOLOGIE
EXAMEN DU CERTIFICAT DE SYNTHÈSE CLINIQUE ET THÉRAPEUTIQUE 2007-2008 (2^{ème} session)

NOM :

PRENOM :

ÉPREUVE DE PROTHÈSES - QUESTION n° 4

ÉPREUVE DE PROTHÈSES

Ne rien écrire ici

QUESTION n° 4 - LIBELLE : Quelles sont les causes possibles et les solutions à adopter devant une reconstitution corono-radriculaire qui se descelle fréquemment.

Note :

/20

Ne rien écrire ici

UNIVERSITE CLAUDE-BERNARD LYON I - FACULTE D'ODONTOLOGIE
EXAMEN DU CERTIFICAT DE SYNTHÈSE CLINIQUE ET THÉRAPEUTIQUE 2007-2008 (2^{ème} session)

NOM :

PRENOM :

ÉPREUVE DE PROTHÈSES - QUESTION n° 5

ÉPREUVE DE PROTHÈSES

Ne rien écrire ici

QUESTION n° 5 - LIBELLE : Le crochet de Bonwill en prothèse adjointe partielle : indications, impératifs cliniques de réalisation

Note :

/20

5^{ème} ANNEE-D3

SUJET D'EXAMEN 2007-2008 2ème session

Discipline : IMPLANTOLOGIE

Durée : 1 h

Coefficient : 1,5

LES AMENAGEMENTS TISSULAIRES PERI-IMPLANTAIRES

QUESTION 1 : DES TISSUS MINERALISES

Correcteur : Docteur C. CHAVRIER

15/30

QUESTION 2 : DES TISSUS MOUS

Correcteur : Docteur C. CHAVRIER

15/30

Rédiger les questions sur des feuilles séparées

5^{ème} ANNEE-D3

SUJET D'EXAMEN 2007-2008 2ème session

Discipline : Odontologie Conservatrice Endodontie

Durée : 1 h 30

Coefficient : 1,5

Correcteur : Pr Pierre FARGE

Question 1

Evaluation et pronostic d'un traitement endodontique (on détaillera les complications post opératoires) (15 points)

Question 2

Indications et limites des obturations aux composites sur les dents postérieures pulpées et dépulpées (15 points)

5^{ème} ANNEE-D3

SUJET D'EXAMEN 2007-2008 2^{ème} session

Discipline : Odontologie Gériatrique

Durée : 45 mn

Coefficient : 1

Pr C. MILLET

Principes de réalisation d'un bridge dento-portée chez la personne âgée.

5^{ème} ANNEE-D3

SUJET D'EXAMEN 2007-2008

Discipline : Odontologie Pédiatrique

Durée : 1 h

Coefficient : 1,5

Question N° 1 : Quelles sont les différences entre amélogenèse imparfaite et dentinogenèse imparfaite (10 points)

Question N° 2 : Diagnostic différentiel entre une MIH et une amélogenèse imparfaite (5 points)

Question N°3 : Indications des soins sous anesthésie générale chez l'enfant et risques liés à l'anesthésie générale (15 points).

5^{ème} ANNEE-D3

SUJET D'EXAMEN 2007-2008

2^{ème} Session

Discipline : Odontologie Prothétique

Durée : 1 h 30

Coefficient : 2

Question 1 : Correcteur Pr. C. PIREL 14 points

Le cycle fonctionnel antérieur et l'angle d'ouverture inter-incisif de Dawson.

Question 2 : Correcteur Pr. G. MALQUARTI (12 points)

Dans la conception des bridges collés, l'objectif majeur est de minimiser les contraintes appliquées à la colle ; justifiez et expliquez comment.

Question 3 : Correcteur Pr. C. MILLET (14 points)

Etiologie et traitement des stomatites sous-prothétiques.

Vous devez impérativement rédiger sur une copie différente pour chaque correcteur

5^{ème} ANNEE-D3

SUJET D'EXAMEN 2007-2008

2^{ème} Session

Discipline : Orthopédie Dento-Faciale

Durée : 1 h

Coefficient : 1,5

Question 1 : Dr MORGON (15 points)

Conduite à tenir devant un patient de 12 ans présentant une agénésie d'incisive latérale supérieure droite

Question 2 : Dr PERNIER (15 points)

Les résorptions radiculaires

**Vous devez impérativement rédiger sur une copie différente
pour chaque correcteur**

5^{ème} ANNEE-D3

SUJET D'EXAMEN 2007-2008 2ème session

Discipline : Parodontologie

Durée : 1 h

Coefficient : 2

Question N°1 (20 points) (Correcteur : Dr B. DURAND)

Décrire les différentes techniques chirurgicales utilisées pour le prélèvement d'un greffon conjonctif palatin.

Question N°2 (20 points) (Correcteur : Dr D. FEUILLET)

Une patiente de 35 ans en bonne santé consulte pour une fracture corono-radiculaire de 45 qui empiète légèrement sur l'espace biologique. Le traitement endodontique de cette dent est excellent. Les autres dents sont saines. Il n'y a aucun problème parodontal et occlusal. Décrivez chronologiquement les différentes étapes thérapeutiques parodontales et prothétiques permettant la restauration de cette dent.

Rédiger chaque question sur des copies séparées.

5^{ème} ANNEE-D3**SUJET D'EXAMEN 2007-2008**

Discipline : Pathologie Médicale et Chirurgicale

Durée : 1 h

Coefficient : 1

Signes cliniques et diagnostic d'une anémie ferriprive. Dr Sève (10 points).

Maladie de Behçet.

Epidémiologie. Décrire les manifestations buccales et les autres manifestations cliniques. Citer les critères du diagnostic et les diagnostics différentiels au niveau buccal. Dr Sève (10 points).