



# **Sujets d'examens d'odontologie**

**FGSO 2**

**2013- 2014**

**Annales de l'Université Lyon 1**

**Faculté d'odontologie**

**Université Claude Bernard Lyon 1**

**Année universitaire**

**Faculté d'odontologie**

**2013-2014**

# **Sujets d'examens**

## **FGSO 2**

**1<sup>er</sup> semestre – 1<sup>ère</sup> session**

**FGSO2 – SESSION 1 – SEMESTRE 1**

NOM DE L'EPREUVE : ANATOMIE DENTAIRE (responsable : M FABRIS)

COEFFICIENT : 1

DUREE : 1h00

DATE ET HEURE : jeudi 31 octobre de 8h00 à 9h00

NOM DU CORRECTEUR : Dr Matthieu FABRIS

**2 questions : - pour la question I joindre à votre copie la grille de réponses aux QCM  
- pour la question II joindre à votre copie la feuille comportant le schéma**

**I – Questionnaire à choix multiples (15 points)**

Vous avez à répondre aux questions numérotées de 1 à 15 dans la grille de réponses fournie. Il est recommandé de bien lire le texte des questions.

**Plusieurs réponses peuvent être vraies**

**Ne pas oublier de joindre à votre copie la grille de réponses aux QCM.**

1 – Parmi les affirmations suivantes, la ou lesquelles sont vraie(s) ?

D'après la nomenclature internationale,

- a – La canine définitive inférieure gauche est désignée par le numéro 33.
- b – La deuxième molaire définitive inférieure droite est désignée par le numéro 47.
- c – Le numéro 54 correspond à la première prémolaire temporaire supérieure droite.
- d – La canine temporaire maxillaire gauche est désignée par le numéro 63.
- e – La dent de sagesse maxillaire droite est désignée par le numéro 18.

2 – Parmi les affirmations suivantes, la ou lesquelles sont vraie(s) ?

- a – La dentition désigne l'ensemble des dents présentes dans la cavité buccale.
- b – La denture désigne l'ensemble des dents présentes dans la cavité buccale.
- c – En denture lactéale on dénombre classiquement 20 dents.
- d – En denture définitive on dénombre classiquement 28 dents.
- e – On distingue 3 dentitions et 2 dentures.

3 – Parmi les affirmations suivantes, la ou lesquelles sont vraie(s) ?

- a – La face distale est la face proximale la plus proche du plan sagittal médian.
- b – Dans le plan frontal, les faces occlusales des dents mandibulaires sont orientées vers les joues.
- c – La région cervicale désigne la limite entre couronne et racine.
- d – La face mésiale d'une 21 est en contact avec la face mésiale de la 11.
- e – Le collet anatomique est invariable dans sa forme et sa situation au cours du temps.

4 – Parmi les affirmations suivantes, la ou lesquelles sont vraie(s) ?

On désigne par le terme denture mixte

- a – L'ensemble des dents temporaires et des dents définitives.
- b – L'ensemble des dents maxillaires et mandibulaires.
- c – La présence simultanée sur l'arcade de dents temporaires et de dents définitives.
- d – La présence simultanée sur l'arcade de dents surnuméraires et d'agénésies dentaires.
- e – La présence simultanée sur l'arcade de dents déciduales et de dents de lait.

5 – Parmi les affirmations suivantes, la ou lesquelles sont vraie(s) ?

D'après la nomenclature internationale,

- a – L'incisive centrale temporaire inférieure droite est désignée par le numéro 81.
- b – La première molaire temporaire inférieure droite est désignée par le numéro 84.
- c – La troisième molaire temporaire inférieure droite est désignée par le numéro 76.
- d – La deuxième prémolaire temporaire inférieure droite est désignée par le numéro 75.
- e – La canine temporaire inférieure droite est désignée par le numéro 73.

6 – Parmi les affirmations suivantes, la ou lesquelles sont vraie(s) ?

- a – En vue vestibulaire ou linguale, le diamètre coronaire le plus important est toujours occlusal, le moins important est cervical.
- b – En vue proximale, le diamètre coronaire le plus important est toujours cervical, le moins important est occlusal.
- c – En vue occlusale, les faces vestibulaires sont plus larges que les faces linguales sauf 16 et 26 ainsi que 35 et 45 lorsqu'elles sont tricuspides.
- d – Les faces distales sont moins hautes dans le sens occluso-apical que les faces mésiales de toutes les dents.
- e – Les faces mésiales sont toujours plus aplaties que les faces distales sauf 34 et 44.

7 – Parmi les affirmations suivantes, la ou lesquelles sont vraie(s) ?

- a – Les incisives permanentes mandibulaires sont en série descendante.
- b – Les incisives permanentes maxillaires sont en série descendante.
- c – Les molaires permanentes maxillaires sont en série descendante.
- d – Les prémolaires permanentes mandibulaires sont en série descendante.
- e – Les molaires temporaires mandibulaires sont en série descendante.

8 – Parmi les affirmations suivantes, la ou lesquelles sont vraie(s) ?

- a – La table occlusale est décalée du côté vestibulaire pour les dents cuspidées mandibulaires et du côté lingual pour les dents maxillaires.
- b – Les fosses sont des dépressions caractérisant les faces vestibulaires et linguales des dents.
- c – Les crêtes marginales sont des éminences allongées qui limitent les faces occlusales en mésial et distal.
- d – Les crêtes cuspidiennes mésio-distales forment les limites vestibulaires et linguales des faces occlusales.
- e – Les faces occlusales sont limitées par la table occlusale.

9 – Parmi les affirmations suivantes, la ou lesquelles sont vraie(s) ?

- a – Son éruption prend place vers les 9-10 ans.
- b – Avec l'usure, son bord libre s'incline en direction occlusale et palatine.
- c – Son bord mésial est plus oblique que son bord distal.
- d – La face vestibulaire est marquée par la présence de 3 lobes dont le lobe central est le plus volumineux.
- e – En coupe transversale, sa racine a une section rectangulaire.

10 – Parmi les affirmations suivantes, la ou lesquelles sont vraie(s) ?

a – L'incisive centrale inférieure définitive est le premier type de dent définitive à apparaître sur l'arcade.

b – L'incisive latérale supérieure définitive apparaît sur l'arcade à l'âge de 9-10 ans.

c – les incisives inférieures définitives sont en série ascendante.

d – La racine de l'incisive centrale inférieure définitive est plus large dans le sens vestibulo-lingual que dans le sens mésio-distal.

e – Les incisives temporaires, comme les incisives permanentes, présentent toujours, lors de leur éruption, un bord libre en « fleur de lys ».

11 – Parmi les affirmations suivantes, la ou lesquelles sont vraie(s) ?

a – Les cuspides mésio-palatine et mésio-vestibulaire de la première molaire supérieure permanente sont reliées entre elles par un pont d'email.

b – Les cuspides mésio-palatine et disto-vestibulaire de la première molaire supérieure permanente sont reliées entre elles par un pont d'email.

c – Les cuspides mésio-vestibulaire et disto-palatine de la première molaire supérieure permanente sont reliées entre elles par un pont d'email.

d – Les cuspides mésio-palatine et disto-vestibulaire de la première molaire inférieure permanente sont reliées entre elles par un pont d'email.

e – Les cuspides mésio-vestibulaire et disto-palatine de la première molaire inférieure permanente sont reliées entre elles par un pont d'email.

12 – Parmi les affirmations suivantes, la ou lesquelles sont vraie(s) ?

a – Les prémolaires possèdent toujours deux cuspides vestibulaires.

b – Les prémolaires maxillaires sont en série descendante, alors que les prémolaires mandibulaires sont en série ascendante.

c – En vue occlusale, les prémolaires maxillaires sont allongées dans le sens vestibulo-palatin alors que les prémolaires mandibulaires ont un diamètre mésio-distal pratiquement équivalent au diamètre vestibulo-lingual.

d – Les prémolaires maxillaires possèdent 2 cuspides de même développement, alors que les prémolaires mandibulaires ont une cuspide vestibulaire plus volumineuse que la (ou les) cuspides linguales.

e – Le sillon principal mésio-distal des prémolaires mandibulaires sépare la table occlusale en 3/4 vestibulaire et 1/4 lingual.

13 – Parmi les affirmations suivantes, la ou lesquelles sont vraie(s) ?

Au niveau de la première prémolaire mandibulaire,

a – Le contour lingual présente un bombé (sommet) au 1/3 cervical.

b – Le contour lingual présente un bombé (sommet) au 1/4 occlusal.

c – La face vestibulaire est fortement inclinée en direction linguale.

d – Elle a une forme et un volume voisin de la deuxième prémolaire mandibulaire, à l'inverse des 2 prémolaires maxillaires qui sont très différentes l'une de l'autre.

e – Le plan occlusal entre les sommets cuspidiens est incliné de 20 ° en direction linguale.

14 – Parmi les affirmations suivantes, la ou lesquelles sont vraie(s) ?

a – La première molaire supérieure définitive possède 4 cuspides qui sont par ordre décroissant de volume : cuspide mésio-linguale, cuspide mésio-vestibulaire, cuspide disto-vestibulaire, et cuspide disto-linguale.

b – La première molaire supérieure définitive possède 4 cuspides qui sont par ordre décroissant de volume : cuspide mésio-vestibulaire, cuspide mésio-linguale, cuspide disto-vestibulaire et cuspide disto-linguale.

c – La deuxième molaire inférieure définitive possède 4 cuspides qui sont par ordre décroissant de volume : cuspide mésio-linguale, cuspide mésio-vestibulaire, cuspide disto-vestibulaire et cuspide disto-linguale.

d – La deuxième molaire inférieure temporaire possède 4 cuspides qui sont par ordre décroissant de volume : cuspide mésio-linguale, cuspide mésio-vestibulaire, cuspide disto-vestibulaire et cuspide disto-linguale.

e – La troisième molaire inférieure temporaire possède 4 cuspides qui sont par ordre décroissant de volume : cuspide mésio-vestibulaire, cuspide mésio-linguale, cuspide disto-linguale et cuspide disto-vestibulaire.

15 – Parmi les affirmations suivantes, la ou lesquelles sont vraie(s) ?

En ce qui concerne la première prémolaire maxillaire permanente,

a – La pulpe camérale (ou pulpe coronaire) présente 2 cornes pulpaires.

b – La pulpe radulaire présente le plus fréquemment deux canaux radiculaires.

c – La racine est plus large dans le sens mésio-distal que vestibulo-palatin.

d - Le volume de la chambre pulpaire augmente au cours du temps:

e – Le plancher pulpaire a la forme d'un arc à convexité occlusale.

NOM :

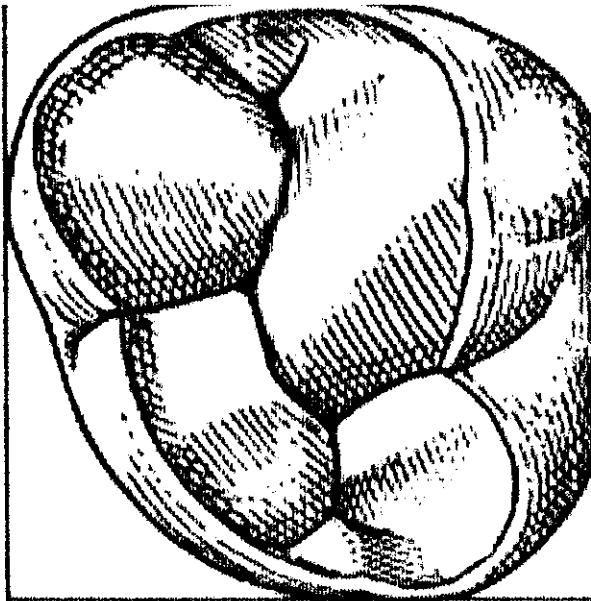
Prénom :

II – Schéma à intituler et décrire

(5 points)

Ci-dessous vous est présentée la vue schématique d'une face dentaire.

1) Intitulez (dénomination de la dent et de la face) et orienter le schéma ci-dessous que vous joindrez à votre copie.



2) Sur une copie libre, vous devrez la décrire en mettant l'accent sur les points caractéristiques de la face qui vous est proposée.

**FGSO2 – SESSION 1 – SEMESTRE 1**

NOM DE L'EPREUVE : **BIOCHIMIE (responsable : Mme CARROUEL)**

COEFFICIENT : 1

DUREE : 1H00

DATE ET HEURE : Mercredi 18 décembre 2013 de 9h45 à 10h45

NOM DU CORRECTEUR : Dr Carrouel

**INTITULE DU SUJET D'EXAMEN :**

**Question 1 :**

(5 points)

Lorsque l'apport en sucres alimentaires est faible, quel est le système de transport utilisé par les bactéries pour faire entrer les oses dans le cytoplasme avant de les métaboliser ? (Décrire ce système à l'aide d'un schéma)

**Question 2 :**

(5 points)

Représenter une molécule composée d'unités alternées d'acide L-iduronique et de N-acétyl D-galactosamine liées par des liaisons  $\beta 1 \rightarrow 3$  entre les deux sucres d'une unité et par des liaisons  $\beta 1 \rightarrow 4$  entre 2 unités disaccharidiques. Donner le nom et la nature de cette molécule.

**Question 3 :**

(5 points)

Qu'est-ce-que la pellicule exogène acquise ? Comment assure-t-elle la protection de la surface de l'émail ?

**Question 4 :**

(5 points)

Qu'est-ce-que les édulcorants de masse? Quelles sont leurs propriétés ?



**FGSO2 – SESSION 1 – SEMESTRE 1**

NOM DE L'ÉPREUVE : BIOMATERIAUX

DATE : 18 Décembre 2013 de 8h30 à 9h30

COEFFICIENT : 1,5

DUREE : 1H00

NOM DU CORRECTEUR (pour chaque question) : **Brigitte Grosogeat**

NOMBRE DE POINTS ATTRIBUES (à chaque question) : 30 points

**INTITULE DU SUJET D'EXAMEN :**

**Répondre sur copie séparée**

Discutez les conclusions issues de la Conférence de Minamata concernant l'amalgame dentaire. (15 points)

En vous appuyant sur les données récentes de la littérature et notamment sur les articles parus dans le numéro de novembre 2013 « Advances in Dental Research », comparer les performances et les indications cliniques des différents types de matériaux de reconstitution coronaire.

Vous pourrez présenter vos commentaires sous forme de tableau. (15 points).

**FGSO2 – SESSION 1 – SEMESTRE 1**

NOM DE L'EPREUVE : **EMBRYOLOGIE GENETIQUE ET HISTOPATHOLOGIE** (responsable : Mme RICHARD)

COEFFICIENT : 1,5

DUREE : 1H00

DATE ET HEURE : Vendredi 15 novembre 2013 de 11h00 à 12h00

NOM DU CORRECTEUR (pour chaque question) :

NOMBRE DE POINTS ATTRIBUES (à chaque question) :

**INTITULE DU SUJET D'EXAMEN :**

**Question 1 :**

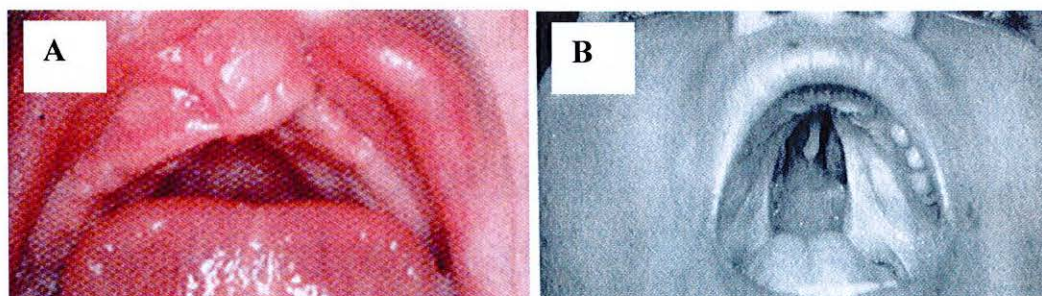
(Dr Carrouel, 10 points)

Décrire en vous aidant d'un schéma la voie de signalisation E2f et les conséquences de l'activation ou de l'inhibition de cette voie chez la souris. Quelles sont les conséquences de l'inactivation de cette voie chez l'homme et les gènes impliqués ?

**Question 2 :**

(Dr Carrouel, 5 points)

Décrire les anomalies observées sur les photos A et B ainsi que leur origine embryologique. Citer 3 gènes responsables de ces anomalies.



**Question 3 :**

(Dr Richard, 8 points)

Amélogénèse imparfaite héréditaire isolée de type hypoplasique :

- aspect clinique
- gènes responsables
- période d'intervention de ces gènes dans l'amélogénèse.

**Question 4 :**

(Dr Thivichon, 7 points)

Aspects histopathologiques des dentinogénèses imparfaites.

**FGSO2 - SESSION 1 - SEMESTRE 1**

NOM DE L'EPREUVE : HISTOLOGIE ET HISTOPATHOLOGIE DENTAIRE  
(responsable : M FARGES)

COEFFICIENT : 1

DUREE : 1H00

DATE ET HEURE : MERCREDI 18 DECEMBRE 2013 de 11h00 à 12h00

NOM DU CORRECTEUR : F. VIRARD

**INTITULE DU SUJET D'EXAMEN :**

**(REPONDRE SUR UNE COPIE SEPARÉE)**

- 1 - Propriétés physiques de l'émail (2 pts)
- 2 - Propriétés physiques de la dentine (2 pts)
- 3 - Origine de la cohésion entre l'émail et la dentine (2 pts)
- 4 - Rôle de la pulpe (2 pts)
- 5 - Expliquez le phénomène de stabilité dynamique de l'émail ? (3 pts)
- 6 - Expliquez la spécificité d'une inflammation pulpaire par rapport à l'inflammation d'un autre tissu conjonctif ? (1 pt)
- 7 - Quels sont les 3 paramètres régissant le transfert net entre les capillaires et le tissu interstitiel ? (2 pts)
- 8 - Comment diminuer la filtration capillaire ? (2 pts)
- 9 - Les différents types de dentine et leur contexte d'apparition (4 pts)

**FGSO2 – SESSION 1 – SEMESTRE 1**

NOM DE L'EPREUVE : IMMUNOLOGIE GENERALE ET DENTAIRE  
(responsable : Mme THIVICHON)

COEFFICIENT : 1,5

DUREE : 1H00

DATE ET HEURE : vendredi 15 novembre 2013 de 9h45 à 10h45

NOM DU CORRECTEUR (pour chaque question) : Dr B. Thivichon-Prince

NOMBRE DE POINTS ATTRIBUES (à chaque question) :

**INTITULE DU SUJET D'EXAMEN :**

- 1- Rôle des odontoblastes et des cellules dendritiques dans la réponse immunitaire pulpaire non spécifique (15 points)
- 2- Incompatibilité rhésus mère/enfant : (15 points)
  - a- Dans quel cas est-il possible d'observer ce problème ?
  - b- Quel est le risque pour l'enfant ?
  - c- Décrivez les mécanismes impliqués
  - d- A quel type d'hypersensibilité appartiennent ces mécanismes ?
  - e- Quel traitement préventif est proposé et pourquoi ?

**FGSO2 – SESSION 1 – SEMESTRE 1**

NOM DE L'EPREUVE : **MICROBIOLOGIE GENERALE ET DENTAIRE**  
(responsable : Mme BARSOTTI)

COEFFICIENT : 1,5

DUREE : 1H30

DATE ET HEURE : Vendredi 15 novembre 2013 de 8h00 à 9h30

NOM DU CORRECTEUR (pour chaque question) :

NOMBRE DE POINTS ATTRIBUES (à chaque question) :

**INTITULE DU SUJET D'EXAMEN :**

1. Quels sont (citer) les 3/4 domaines du vivant actuellement décrits ? (2 points - O. Barsotti).
2. Citer les principales maladies à prions (3 points - O. Barsotti).
3. Définition d'une bactérie pathogène opportuniste, donner un exemple (5 points - O. Barsotti).
4. Quels sont les éléments permettant à certaines bactéries de coloniser l'endodonte ? (5 points - B. Richard).
5. Expliquer la notion de bactériémie spontanée ou provoquée, citer 2 exemples de chaque (5 points - B. Richard).
6. Question clinique (10 points - O. Barsotti).  
Un patient, âgé de 30 ans, consulte pour halitose. Il prétend se brosser les dents deux fois par jour.
  - Décrire vos observations cliniques.
  - Expliquer les origines de l'halitose.
  - Quelles questions posez-vous au patient pour affiner votre diagnostic?
  - Quels conseils donnez-vous au patient?
  - Justifier vos questions et vos conseils.



**FGSO2 - SESSION 1 - SEMESTRE 1**

NOM DE L'EPREUVE : ODONTOLOGIE CONSERVATRICE (responsable : Mme LUCCHINI)

COEFFICIENT : 1,5

DUREE : 1H00

DATE ET HEURE : Jeudi 31 octobre 2013 de 11h à 12h

NOM DU CORRECTEUR (pour chaque question) :

NOMBRE DE POINTS ATTRIBUES (à chaque question) :

**INTITULE DU SUJET D'EXAMEN :**

1<sup>ère</sup> question : Docteur M.Lucchini (15 points)

Un patient avec une bonne hygiène bucco-dentaire présente une lésion carieuse occluso-mésiale profonde sur la 15 (dent vitale). Décrire les différentes étapes de votre traitement.

2<sup>ème</sup> question : Docteur M. Lucchini (15 points)

Quelles sont les deux familles de systèmes adhésifs ? Les décrire. Préciser leurs avantages et inconvénients.

**FGS02 - SESSION 1 - SEMESTRE 1**

NOM DE L'EPREUVE : PROTHESES (responsable : M VIGUIE)

COEFFICIENT : 1,5

DUREE : 1H30

DATE ET HEURE : Jeudi 31 octobre 2013 de 9h15 à 10h45

INTITULE DU SUJET D'EXAMEN :

Question1: (10 points)

Un patient présente la formule dentaire suivante

•	7	•	•	4	3	•	•		•	2	3	4	•	6	7	•
8	7	6	•	•	3	2	1		1	2	3	4	5	•	•	•

L'examen clinique ne fait apparaître aucune lésion carieuse, ni maladie parodontale en évolution.

La 46 a été dévitalisée à la suite d'une carie avec grande destruction coronaire. le traitement endodontique a été correctement réalisé.

Quelles solutions prothétiques pouvez-vous proposer à ce patient.

Détaillez pour chaque solution les dents «piliers»

Question 2: (5 points)

2- Les fonctions occlusales : Définitions et objectifs



# **Sujets d'examens**

## **FGSO 2**

**1<sup>er</sup> semestre – 2<sup>e</sup> session**



**FGS02 – SESSION 2 – SEMESTRE 1**

NOM DE L'EPREUVE : ANATOMIE DENTAIRE

COEFFICIENT : 1

DUREE : 1h00

NOM DU CORRECTEUR : Dr Matthieu FABRIS

**2 questions : - pour la question I joindre à votre copie la grille de réponses aux QCM  
- pour la question II joindre à votre copie la feuille comportant le schéma**

**I – Questionnaire à choix multiples (10 points)**

Vous avez à répondre aux questions numérotées de 1 à 20 dans la grille de réponses fournie. Il est recommandé de bien lire le texte des questions. **A chaque question correspond une seule réponse. Ne pas oublier de joindre à votre copie la grille de réponses aux QCM.**

1 – Parmi les affirmations suivantes, lesquelles sont vraies ?

D'après la nomenclature internationale,

- a – La canine définitive inférieure gauche est désignée par le numéro 33.
- b – La deuxième molaire définitive inférieure droite est désignée par le numéro 47.
- c – Le numéro 54 correspond à la première prémolaire temporaire supérieure droite.
- d – La canine temporaire maxillaire gauche est désignée par le numéro 63.
- e – La dent de sagesse maxillaire droite est désignée par le numéro 18.

**Réponses :**

- A – a, d, e
- B – a, b, d, e
- C – a, d
- D – d, e
- E – b, c, e

2 – Parmi les affirmations suivantes, lesquelles sont vraies ?

- a – La dentition désigne l'ensemble des dents présentes dans la cavité buccale.
- b – La denture désigne l'ensemble des dents présentes dans la cavité buccale.
- c – En denture lactéale on dénombre classiquement 20 dents.
- d – En denture définitive on dénombre classiquement 28 dents.
- e – On distingue 3 dentitions et 2 dentures.

**Réponses :**

- A – b, c
- B – b, c, d
- C – a, e
- D – b, c, e
- E – a, c, d, e

3 – Parmi les affirmations suivantes, lesquelles sont vraies ?

- a – La face distale est la face proximale la plus proche du plan sagittal médian.
- b – Dans le plan frontal, les faces occlusales des dents mandibulaires sont orientées vers les joues.
- c – La région cervicale désigne la limite entre couronne et racine.
- d – La face mésiale d'une 21 est en contact avec la face mésiale de la 11.
- e – Le collet anatomique est invariable dans sa forme et sa situation au cours du temps.

Réponses :

- A – a, b, c, d, e
- B – c, e
- C – b, d, e
- D – a, d
- E – c, d, e

4 – Parmi les affirmations suivantes, lesquelles sont vraies ?

On désigne par le terme denture mixte

- a – L'ensemble des dents temporaires et des dents définitives.
- b – L'ensemble des dents maxillaires et mandibulaires.
- c – La présence simultanée sur l'arcade de dents temporaires et de dents définitives.
- d – La présence simultanée sur l'arcade de dents surnuméraires et d'agénésies dentaires.
- e – La présence simultanée sur l'arcade de dents déciduales et de dents de lait.

Réponses :

- A – a, b
- B – a
- C – c
- D – c, e
- E – d

5 – Parmi les affirmations suivantes, lesquelles sont vraies ?

D'après la nomenclature internationale,

- a – L'incisive centrale temporaire inférieure droite est désignée par le numéro 71.
- b – La première molaire temporaire inférieure droite est désignée par le numéro 74.
- c – La troisième molaire temporaire inférieure droite est désignée par le numéro 76.
- d – La deuxième prémolaire temporaire inférieure droite est désignée par le numéro 75.
- e – La canine temporaire inférieure droite est désignée par le numéro 73.

Réponses :

- A – a, b, c, d, e
- B – a, b, e
- C – a, b, d, e
- D – a, b
- E – Aucune

6 – Parmi les affirmations suivantes, lesquelles sont vraies ?

- a – En vue vestibulaire ou linguale, le diamètre coronaire le plus important est toujours occlusal, le moins important est cervical.
- b – En vue proximale, le diamètre coronaire le plus important est toujours cervical, le moins important est occlusal.
- c – En vue occlusale, les faces vestibulaires sont plus larges que les faces linguales sauf 16 et 26 ainsi que 35 et 45 lorsqu'elles sont tricuspides.
- d – Les faces distales sont moins hautes dans le sens occluso-apical que les faces mésiales de toutes les dents.
- e – Les faces mésiales sont toujours plus aplaties que les faces distales sauf 34 et 44.

**Réponses :**

- A – a, b, c, d, e**
- B – a, b, c, d**
- C – a, b, c**
- D – a, b**
- E – a**

7 – Parmi les affirmations suivantes, lesquelles sont vraies ?

- a – Les incisives permanentes mandibulaires sont en série descendante.
- b – Les incisives permanentes maxillaires sont en série descendante.
- c – Les molaires permanentes maxillaires sont en série descendante.
- d – Les prémolaires permanentes mandibulaires sont en série descendante.
- e – Les molaires temporaires mandibulaires sont en série descendante.

**Réponses :**

- A – a, b, c, d, e**
- B – a, c, d, e**
- C – b, c, d, e**
- D – b, c,**
- E – aucune**

8 – Parmi les affirmations suivantes, lesquelles sont vraies ?

- a – La table occlusale est décalée du côté vestibulaire pour les dents cuspidées mandibulaires et du côté lingual pour les dents maxillaires.
- b – Les fosses sont des dépressions caractérisant les faces vestibulaires et linguales des dents.
- c – Les crêtes marginales sont des éminences allongées qui limitent les faces occlusales en mésial et distal.
- d – Les crêtes cuspidiennes mésio-distales forment les limites vestibulaires et linguales des faces occlusales.
- e – Les faces occlusales sont limitées par la table occlusale.

**Réponses :**

- A – a, b, c, d, e**
- B – c, d, e**
- C – c, d**
- D – c, e**
- E – c**

- 9 – Parmi les affirmations suivantes, lesquelles caractérisent une incisive centrale supérieure ?
- a – Son éruption prend place vers les 7-8 ans.
  - b – Avec l'usure, son bord libre s'incline en direction cervicale et palatine.
  - c – Son bord distal est plus oblique que son bord mésial.
  - d – La face vestibulaire est marquée par la présence de 3 lobes dont le lobe central est le plus volumineux.
  - e – En coupe transversale, sa racine a une section triangulaire .

Réponses :

- A – a, b, c, d, e**
- B – a, b, c, e**
- C – a, d**
- D – c, e**
- E – b, c, d**

- 10 – Parmi les affirmations suivantes, lesquelles sont vraies ?
- a – L'incisive centrale inférieure définitive est le premier type de dent définitive à apparaître sur l'arcade.
  - b – L'incisive latérale supérieure définitive apparaît sur l'arcade à l'âge de 9-10 ans.
  - c – les incisives inférieures définitives sont en série ascendante.
  - d – La racine de l'incisive centrale inférieure définitive est plus large dans le sens vestibulo-lingual que dans le sens mésio-distal.
  - e – Les incisives temporaires, comme les incisives permanentes, présentent toujours, lors de leur éruption, un bord libre en « fleur de lys ».

Réponses :

- A – a, b, c, d, e**
- B – a, b, c**
- C – c, d, e**
- D – a, c, d**
- E – aucune**

- 11 – Parmi les affirmations suivantes, lesquelles sont vraies ?
- a – Les cuspides mésio-palatine et mésio-vestibulaire de la première molaire supérieure permanente sont reliées entre elles par un pont d'émail.
  - b – Les cuspides mésio-palatine et disto-vestibulaire de la première molaire supérieure permanente sont reliées entre elles par un pont d'émail.
  - c – Les cuspides mésio-vestibulaire et disto-palatine de la première molaire supérieure permanente sont reliées entre elles par un pont d'émail.
  - d – Les cuspides mésio-palatine et disto-vestibulaire de la première molaire inférieure permanente sont reliées entre elles par un pont d'émail.
  - e – Les cuspides mésio-vestibulaire et disto-palatine de la première molaire inférieure permanente sont reliées entre elles par un pont d'émail.

Réponses :

- A – a, c**
- B – b, d**
- C – a**
- D – b**
- E – c**

12 – Parmi les affirmations suivantes, lesquelles sont vraies ?

- a – Les prémolaires possèdent toujours une seule cuspide vestibulaire.
- b – Les prémolaires maxillaires sont en série descendante, alors que les prémolaires mandibulaires sont en série ascendante.
- c – En vue occlusale, les prémolaires maxillaires sont allongées dans le sens vestibulo-palatin alors que les prémolaires mandibulaires ont un diamètre mésio-distal pratiquement équivalent au diamètre vestibulo-lingual.
- d – Les prémolaires maxillaires possèdent 2 cuspides de même développement, alors que les prémolaires mandibulaires ont une cuspide vestibulaire plus volumineuse que la (ou les) cuspides linguales.
- e – Le sillon principal mésio-distal des prémolaires mandibulaires sépare la table occlusale en 3/4 vestibulaire et 1/4 lingual.

**Réponses :**

- A – a, b, c, d, e**
- B – a, c, d, e**
- C – a, b, e**
- D – c, d, e**
- E – b, c, e**

13 – Parmi les affirmations suivantes, lesquelles sont vraies ?

Au niveau de la première prémolaire mandibulaire,

- a – Le contour lingual présente un bombé (sommets) au 1/3 cervical.
- b – Le contour lingual présente un bombé (sommets) au 1/4 occlusal.
- c – La face vestibulaire est fortement inclinée en direction linguale.
- d – Elle a une forme et un volume voisin de la deuxième prémolaire mandibulaire, à l'inverse des 2 prémolaires maxillaires qui sont très différentes l'une de l'autre.
- e – Le plan occlusal entre les sommets cuspidiens est incliné de 20 ° en direction linguale.

**Réponses :**

- A – a, c, d, e**
- B – b, c, d,**
- C – a, c,**
- D – b, c,**
- E – b, e**

14 – Parmi les affirmations suivantes, lesquelles sont vraies ?

- a – Les molaires maxillaires comme mandibulaires sont en série ascendante.
- b – Les molaires mandibulaires possèdent 4 cuspides principales bien développées (2 vestibulaires et 2 linguales) et une cinquième (mésio-vestibulaire) toujours moins développée.
- c – Le diamètre vestibulo-palatin est supérieur au diamètre mésio-distal pour les molaires maxillaires.
- d – Le diamètre vestibulo-lingual est supérieur au diamètre mésio-distal pour les molaires mandibulaires.
- e – La table occlusale des molaires maxillaires est déportée en vestibulaire, alors que la table occlusale des molaires mandibulaires est déplacée en lingual.

**Réponses :**

- A – a, b, c, e**
- B – b, c, e**
- C – b, d**
- D – aucune**
- E – c, e**

15 – Parmi les affirmations suivantes, lesquelles sont vraies ?

a – Le point de contact mésial d'une canine maxillaire se situe au 1/3 occlusal de la hauteur de la couronne.

b – Le point de contact mésial d'une canine maxillaire se situe à la moitié de la hauteur de la couronne.

c – Le point de contact mésial d'une canine maxillaire se situe au 1/3 cervical de la hauteur de la couronne.

d – Le point de contact mésial d'une canine maxillaire se situe au 1/4 cervical de la hauteur de la couronne.

e – Le point de contact distal d'une canine maxillaire se situe plus haut (plus cervical), dans le sens vertical, que le point de contact mésial de cette dent.

**Réponses :**

**A – a, e**

**B – b**

**C – c, e**

**D – d**

**E – b, e**

16 – Parmi les affirmations suivantes, lesquelles sont vraies ?

a – La première molaire supérieure définitive possède 4 cuspides qui sont par ordre décroissant de volume : cuspide mésio-linguale, cuspide mésio-vestibulaire, cuspide disto-vestibulaire, et cuspide disto-linguale.

b – La première molaire supérieure définitive possède 4 cuspides qui sont par ordre décroissant de volume : cuspide mésio-vestibulaire, cuspide mésio-linguale, cuspide disto-vestibulaire et cuspide disto-linguale.

c – La deuxième molaire inférieure définitive possède 4 cuspides qui sont par ordre décroissant de volume : cuspide mésio-linguale, cuspide mésio-vestibulaire, cuspide disto-vestibulaire et cuspide disto-linguale.

d – La deuxième molaire inférieure temporaire possède 4 cuspides qui sont par ordre décroissant de volume : cuspide mésio-linguale, cuspide mésio-vestibulaire, cuspide disto-vestibulaire et cuspide disto-linguale.

e – La troisième molaire inférieure temporaire possède 4 cuspides qui sont par ordre décroissant de volume : cuspide mésio-vestibulaire, cuspide mésio-linguale, cuspide disto-linguale et cuspide disto-vestibulaire.

**Réponses :**

**A – a, c, d, e**

**B – b, c, d, e**

**C – a, c,**

**D – b, e**

**E – a**

17 – Parmi les affirmations suivantes, lesquelles sont vraies ?

a – Les dents temporaires sont aussi appelées dents de lait ou dents déciduales.

b – Le rapport couronne/racine des dents temporaires est plus faible que celui des dents permanentes.

c – Les cavités pulpaires des dents temporaires sont proportionnellement plus développées que celles des dents permanentes .

d – Les racines des incisives et canines temporaires sont infléchies en vestibulaire et en distal.

e – Les racines des molaires temporaires sont nettement plus divergentes que celles des dents permanentes.

**Réponses :**

**A – a, b, c, d, e**

**B – a, b, c, d**

**C – a, c, d, e**

**D – b, d**

**E – a, c**

18 – Parmi les affirmations suivantes, lesquelles sont vraies ?

a – La racine palatine de la première prémolaire supérieure définitive est plus large et plus longue que la racine vestibulaire de cette dent.

b – Les faces proximales de la racine de la seconde prémolaire inférieure définitive sont, en général, parcourues par un sillon longitudinal.

c – La racine de la première prémolaire inférieure définitive est plus petite que celle de la canine inférieure.

d – La racine palatine de la première molaire supérieure définitive est plus divergente du côté palatin que celle de la deuxième molaire supérieure.

e – La racine palatine de la première molaire supérieure définitive est deux fois plus large, dans le sens mésio-distal, au niveau cervical qu'au niveau apical.

**Réponses :**

**A – a, b, c, d, e**

**B – b, c, d, e**

**C – c, d, e**

**D – d, e**

**E – a, c, d**

19 – Parmi les affirmations suivantes, concernant la première molaire supérieure définitive, lesquelles sont vraies ?

a – Elle s'appelle aussi dent de 12 ans car son éruption se fait au cours de cette année.

b – Elle présente trois racines qui sont par ordre décroissant de volume : la racine palatine, la racine mésio-vestibulaire et la racine disto-vestibulaire.

c – En vue vestibulaire, on voit non seulement la face vestibulaire de la couronne, mais aussi une partie de la face mésiale de celle-ci ;

d – En vue occlusal le grand contour vestibulaire est oblique de vestibulaire en lingual et de distal en mésial.

e – Son éruption n'est pas liée à la chute d'une molaire temporaire.

**Réponses :**

**A – a, b, c, d, e**

**B – a, b, c**

**C – b, d, e**

**D – b, e**

**E – c, e**

20 – Parmi les affirmations suivantes, lesquelles sont vraies ?

En ce qui concerne la première prémolaire maxillaire permanente,

a – La pulpe camérale (ou pulpe coronaire) présente 2 cornes pulpaire.

b – La pulpe radulaire présente le plus fréquemment deux canaux radiculaires.

c – La racine est plus large dans le sens mésio-distal que vestibulo-palatin.

d - Le volume de la chambre pulpaire augmente au cours du temps.

e – Le plancher pulpaire a la forme d'un arc à convexité occlusale.

**Réponses :**

**A – a, b, c, d, e**

**B – b, c, d, e**

**C – b, c, e**

**D – a, b, e**

**E – a, c, d**



NOM :

Prénom :

QUESTIONS	A	B	C	D	E
1					
2					
3					
4					
5					
6					
7					
8					
9					
10					
11					
12					
13					
14					
15					
16					
17					
18					
19					
20					

NOM :

Prénom :

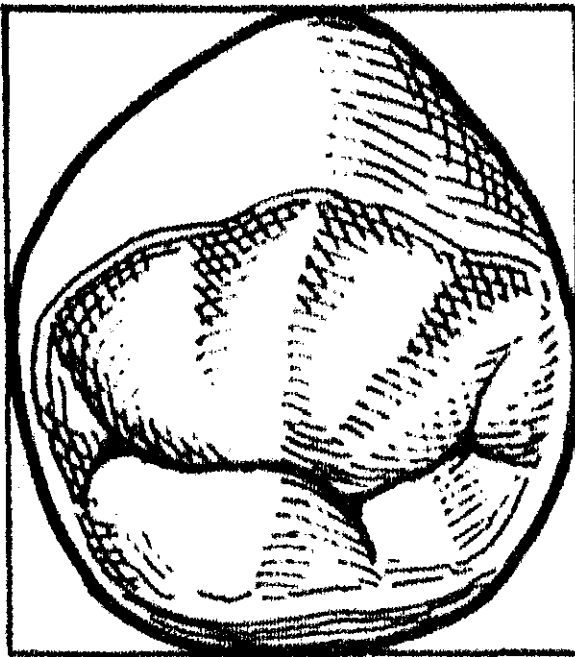
**II – Schéma à intituler et décrire (10 points)**

Ci-dessous vous est présentée la vue schématique d'une face dentaire.

Vous avez dans un premier temps à intituler (dénomination de la dent et de la face) et orienter le schéma ci-dessous que vous joindrez à votre copie.

P

uis, sur une copie, vous devrez la décrire en mettant l'accent sur les points caractéristiques de la face qui vous est proposée ainsi que citer la ou les autres variante(s) morphologique(s) sous la(es)quelle(s) on peut rencontrer cette dent.



Ne rien  
écrire ici

NOM DE L'EPREUVE : ANATOMIE DENTAIRE

COEFFICIENT : 1

DATE : Mercredi 11 Juin 2014

DUREE : 1H

NOM DU CORRECTEUR: Dr FABRIS

NOM :

PRENOM :

PLACE :

Ne rien  
écrire ici

ANATOMIE DENTAIRE FGSO2 - 2<sup>ème</sup> SESSION

2013 - 2014

	A	B	C	D	E
1					
2					
3					
4					
5					
6					
7					
8					
9					
10					
11					
12					
13					
14					
15					
16					
17					
18					
19					
20					

**FGSO2 – SESSION 2 – SEMESTRE 1**

NOM DE L'EPREUVE : **BIOCHIMIE** (responsable : Mme CARROUEL)

COEFFICIENT : 1

DUREE : **1H30**

DATE ET HEURE : Mardi 10 Juin 2014 de 13h30 à 15h

NOM DU CORRECTEUR : Dr Carrouel

**INTITULE DU SUJET D'EXAMEN :**

**REPONDRE SUR COPIE VIERGE**

**Question 1 :** (10 points)

Décrire le rôle et le mécanisme d'action des 4 principales protéines non spécifiques de la salive.

**Question 2 :** (5 points)

Décrire en vous aidant d'un schéma le mécanisme de production du fluide gingival.

**Question 3 :** (5 points)

Décrire les caractéristiques, la localisation et les fonctions du syndécan.

FACULTE D'ODONTOLOGIE DE LYON

ANNEE UNIVERSITAIRE 2013-2014

**FGSO2 - SESSION 2 - SEMESTRE 1**

NOM DE L'EPREUVE : **BIOMATERIAUX**

DATE : Mardi 10 Juin 2014

COEFFICIENT : **1,5**

DUREE : **1H00**

NOM DU CORRECTEUR (pour chaque question) : **Brigitte Grosogeat**

NOMBRE DE POINTS ATTRIBUES (à chaque question) : 30 points

**INTITULE DU SUJET D'EXAMEN :**

Décrivez les propriétés des amalgames et des composites dentaires.  
(15 points)

Expliquez les points forts et les points faibles de ces 2 matériaux, et comment chacun d'eux peuvent être optimisés.  
(15 points).

**FGSO2 – SESSION 2 – SEMESTRE 1**

NOM DE L'EPREUVE : **EMBRYOLOGIE GENETIQUE ET HISTOPATHOLOGIE**  
(responsable : Mme RICHARD)

COEFFICIENT : 1,5

DUREE : 1H00

DATE ET HEURE : **Jeudi 12 Juin 2014 de 830 à 9h30**

NOM DU CORRECTEUR (pour chaque question) : **Dr Richard**

NOMBRE DE POINTS ATTRIBUES (à chaque question) :

**INTITULE DU SUJET D'EXAMEN :**

**UNE COPIE PAR CORRECTEUR**

**Question 1 :** (Dr Carrouel, 9 points)  
Décrire la mise en évidence de Msx1 dans les agénésies dentaires.

**Question 2 :** (Dr Carrouel, 6 points)  
Décrire la technique pour déterminer le locus d'un gène impliqué dans une maladie.

**Question 3 :** (Dr Richard, 6 points)  
Amélogénèses imparfaites héréditaires isolées : modes de transmission, types cliniques, gènes responsables.

**Question 4 :** (Dr Richard, 9 points)  
Décrire les anomalies de structure dentaire causées par des mutations du gène DSPP.

**FGSO2 – SESSION 2 – SEMESTRE 1**

NOM DE L'EPREUVE : HISTOLOGIE ET HISTOPATHOLOGIE DENTAIRE (responsable : M FARGES)

COEFFICIENT : 1

DUREE : 1H00

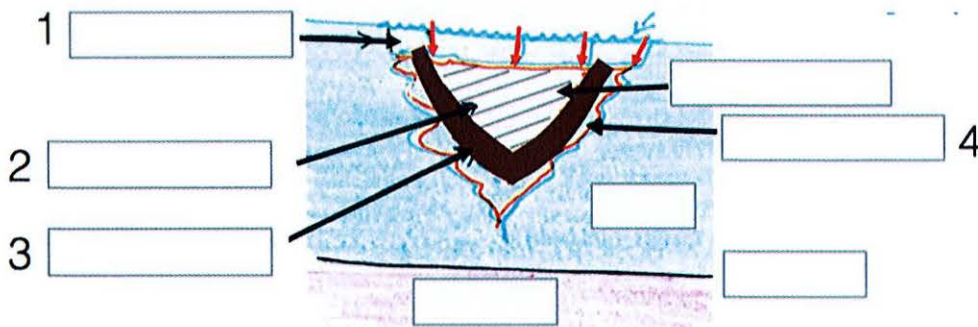
DATE ET HEURE : Mardi 10 Juin 2014 de 15h15 à 16h15

NOM DU CORRECTEUR : F. VIRARD

INTITULE DU SUJET D'EXAMEN :

REPONDRE SUR COPIE VIERGE

- Propriétés physiques de l'émail (2 pts)
- Propriétés physiques de la dentine (2 pts)
- À quoi correspond le manteau dentinaire ? (2 pts)
- À quoi correspond la dentine circumpulpaire ? (2 pts)
- Expliquez le phénomène de stabilité dynamique de l'émail ? (3 pts)
- Légendez le schéma suivant (4 pts) (*sur copie vierge*)



FORMATION D'UN CONE CARIEUX

- Classez par ordre de déminéralisation croissante les zones notées de 1 à 4 (1 pts)
- Comment expliquez-vous ces différences de déminéralisation ? (2 pts)
- Quels sont les 3 paramètres régissant le transfert net entre les capillaires et le tissu interstitiel ? (2 pts)

**FGSO2- SESSION 2 - SEMESTRE 2**

NOM DE L'EPREUVE : IMMUNOLOGIE GENERALE ET DENTAIRE

(responsable : Mme THIVICHON)

COEFFICIENT : 1,5

DUREE : 1H

DATE : Mercredi 11 Juin 2014 de 10h45 à 11h45

NOM DU CORRECTEUR (pour chaque question) : Dr Thivichon

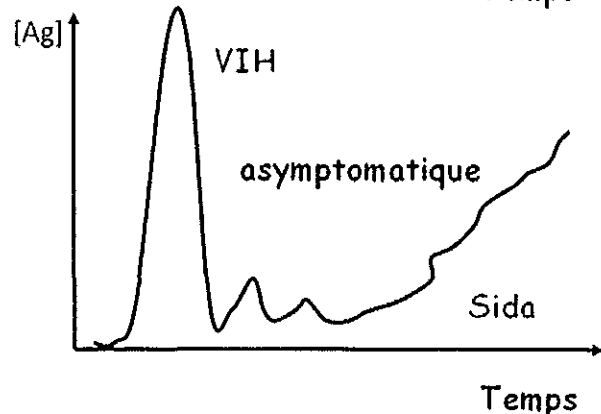
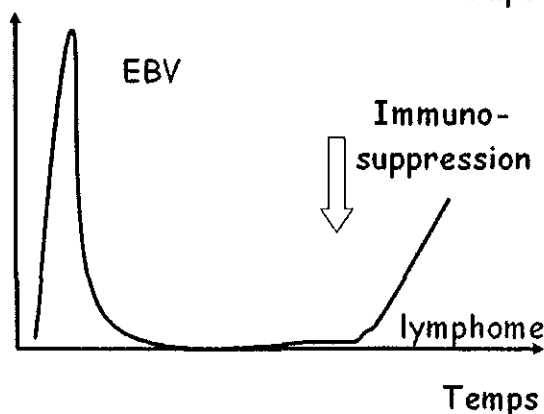
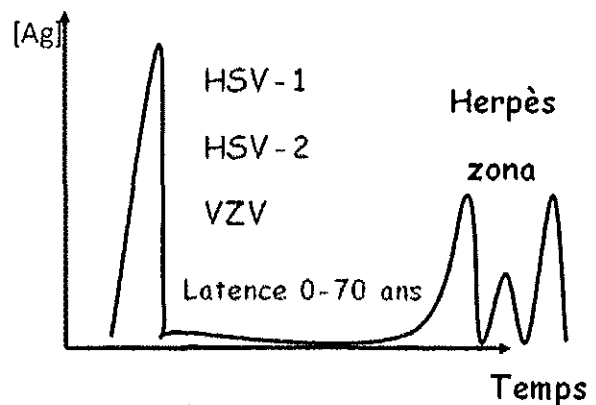
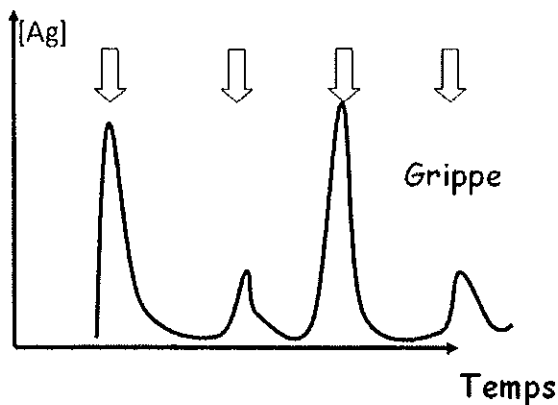
NOMBRE DE POINTS ATTRIBUES (à chaque question) :

INTITULE DU SUJET D'EXAMEN :

REPONDRE SUR COPIE VIERGE

A- Immunisation active et immunisation passive. (20pts)

B- Commenter les infections virales suivantes (10 pts)





## FGSO2 – SESSION 2 – SEMESTRE 1

NOM DE L'ÉPREUVE : MICROBIOLOGIE GÉNÉRALE ET DENTAIRE  
(Responsable : Mme BARSOTTI)

COEFFICIENT : 1,5

DURÉE : 1H30

DATE ET HEURE : Mercredi 11 Juin 2014 de 9h00 à 10h30

NOM DU CORRECTEUR (pour chaque question) :

INTITULE DU SUJET D'EXAMEN :

**UNE COPIE PAR CORRECTEUR**

1. Décrire les éléments bactériens ayant un rôle en écologie bactérienne (5 points - O. Barsotti).
2. Les endotoxines : décrire les caractères généraux (3 points - O. Barsotti).
3. Citer 2 espèces bactériennes retrouvées fréquemment sur la peau (2 points - O. Barsotti).
4. Décrire le microbiote des infections endodontiques primaires et citer 3 espèces principales de ce microbiote (5 points - B. Richard).
5. Quels sont les facteurs favorisant des mycoses (5 points - B. Richard).
6. Question clinique (10 points - O. Barsotti).

Une patiente, enceinte de 5 mois, consulte pour des saignements de gencives au brossage. Elle s'étonne de cet état buccal alors que ses habitudes d'hygiène n'ont pas changé et demande votre avis.

- Décrivez vos observations cliniques.
- Quel est votre diagnostic?
- Expliquez à cette patiente son état buccal de façon scientifique et convaincante.
- Quels sont vos conseils?



**FGS02 – SESSION 2 – SEMESTRE 1**

NOM DE L'EPREUVE : ODONTOLOGIE CONSERVATRICE (responsable : Dr LUCCHINI)

COEFFICIENT : 1,5

DUREE : 1H00

DATE ET HEURE : **Mardi 10 Juin 2014 de 9h15 à 10h15**

NOM DU CORRECTEUR (pour chaque question) : **Dr. Lucchini**

NOMBRE DE POINTS ATTRIBUES (à chaque question) :

**INTITULE DU SUJET D'EXAMEN :**

**REPONDRE SUR COPIE VIERGE**

1<sup>ère</sup> question : Dr. Lucchini (15 points)

Quelles sont les propriétés que le biomatériau de restauration idéal devrait présenter ?

2<sup>ème</sup> question : Dr. Lucchini (15 points)

Quelles sont aujourd'hui les indications et les contre-indications des amalgames et celles des composites ?

**FGS02 – SESSION 2 – SEMESTRE 1**

NOM DE L'EPREUVE : **PROTHESE (Dr Viguié)**

COEFFICIENT : 1,5

DUREE : 1H00

DATE ET HEURE : **Mardi 10 Juin 2014 de 10h30 à 12h**

NOM DU CORRECTEUR (pour chaque question) : **Dr Viguié**

NOMBRE DE POINTS ATTRIBUES (à chaque question) :

**INTITULE DU SUJET D'EXAMEN :**

**REPONDRE SUR COPIE VIERGE**

1<sup>ère</sup> question :

Citez et décrivez brièvement les principaux déterminants de l'occlusion. (10 points)

2<sup>ème</sup> question :

1) Conséquences d'un édentement non compensé (10 points)

2) Citez les facteurs d'équilibre d'une PPAM (10 points)

**Université Claude Bernard Lyon 1**

**Année universitaire**

**Faculté d'odontologie**

**2013-2014**

# **Sujets d'examens**

## **FGSO 2**

**2<sup>e</sup> semestre – 1<sup>ère</sup> session**

**FGS02 – SESSION 1**

**NOM DE L'EPREUVE : AFGSU Niveau 1**

COEFFICIENT : 1

DUREE : 30 mn

NOM DU CORRECTEUR (pour chaque question) : Pr Lehot

NOMBRE DE POINTS ATTRIBUES (à chaque question) :

**INTITULE DU SUJET D'EXAMEN** (Pr Petit) :

**REPONDRE SUR COPIE VIERGE**

De nombreuses pathologies peuvent être à l'origine d'un **état de détresse vitale**.

- 1- Quelle en est la conséquence ultime en l'absence de prise en charge efficace ? et par quel mécanisme commun? (4 points)
  
  - 2- Dans certains cas, la cause initiale peut avoir une origine respiratoire:
    - 1- indiquez quelles sont les principales situations susceptibles d'être rencontrées dans le cadre de votre exercice professionnel en cabinet dentaire, en les classant en fonction de leur mécanisme physiopathologique (6 points)
  
    - 2- décrivez brièvement les principes qui doivent guider votre conduite (10 points)
-

Ne rien  
écrire ici

UNIVERSITE CLAUDE BERNARD (LYON 1)

2013-2014

FACULTE D'ODONTOLOGIE – FGSO2 – 1<sup>ère</sup> SESSION

NOM DE L'EPREUVE : Anatomie de la tête et du cou

COEFFICIENT : 1.5

DATE : Mercredi 26 Février 2014

DUREE : 1H30

NOM DU CORRECTEUR: Dr DESBOIS

NOM :

PRENOM :

PLACE :

Ne rien  
écrire ici

ANATOMIE DE LA TETE ET DU COU - FGSO2 – 1<sup>ère</sup> SESSION

2013 - 2014

REPONDRE SUR COPIE VIERGE

1. Le nerf alvéolaire inférieur (5points).

**Question sur 5 points : Dr Matthieu FABRIS**

QCM : Notifier les **réponses vraies** (plusieurs propositions peuvent être vraies)  
(5 points)

**REPONDRE SUR LE TABLEAU DE LA FEUILLE ANNEXE**

**1) A propos de la langue**

- a) c'est un organe constitué uniquement de muscles
- b) elle participe à la mastication
- c) lors de la déglutition, elle se plaque sur les dents maxillaires
- d) elle constitue une partie de la paroi pharyngienne antérieure

**2) La langue mobile orale comporte deux segments :**

- a) un segment mobile vertical
- b) un segment mobile horizontal
- c) un segment pharyngien horizontal
- d) un segment pharyngien vertical

**3) A propos des muscles de la langue**

- a) ils sont tous pairs
- b) ils sont tous impairs
- c) certains ont une insertion osseuse à distance de la langue
- d) la musculature linguale est organisée autour d'un squelette fibreux

**4) A propos des muscles intrinsèques de la langue**

- a) ils sont au nombre de deux
- b) le muscle longitudinal supérieur est le seul muscle pair de la langue
- c) le muscle longitudinal inférieur se fixe sur le processus styloïde
- d) le muscle longitudinal inférieur mélange ses fibres avec les fibres du génio-glosse

**5) A propos des muscles extrinsèques de la langue**

- a) ils sont au nombre de six
- b) ils sont tous pairs sauf un
- c) ils ont tous une origine osseuse
- d) ils se terminent tous dans la langue

**6) A propos du muscle génio-glosse :**

- a) il a pour origine les épines mentonnières supérieures
- b) il a pour origine le processus styloïde
- c) il est responsable de l'abaissement et la rétraction de la langue
- d) il se termine en éventail vers deux directions

### **7) A propos du muscle pharyngo-glosse :**

- a) c'est un muscle puissant
- b) il constitue le prolongement du muscle constricteur du larynx
- c) il tire la base de la langue en la tractant vers l'arrière
- d) il se termine vers la pointe de la langue

### **8) A propos du muscle stylo-glosse**

- a) c'est le muscle le plus volumineux de la langue
- b) c'est un muscle long
- c) il prend se termine sur la pointe de la langue
- d) il est responsable de la rétraction de la langue

### **9) A propos de la muqueuse linguale**

- a) l'épithélium lingual est kératinisé notamment au niveau du dos de la langue
- b) le chorion est dense
- c) le V lingual comporte des papilles gustatives
- d) les glandes sont réparties en deux groupes

### **10)La freinectomie linguale**

- a) est de moins en moins pratiquée
- b) ne doit être pratiquée qu'à la fin de la croissance
- c) une analgésie du nerf alvéolaire inférieur est nécessaire pour réaliser cette freinectomie
- d) peut se pratiquer en réalisant deux incisions de part et d'autre du frein de la langue



Ne rien  
écrire ici

NOM DE L'EPREUVE : Anatomie de la tête et du cou

COEFFICIENT : 1,5

DATE : 26 Février 2014 15h00 - 16h30

DUREE : 1h30

NOM DU CORRECTEUR: Dr FABRIS

NOM :

PRENOM :

PLACE :

Ne rien  
écrire ici

ANATOMIE DE LA TETE ET DU COU - FGS02 - 1<sup>ère</sup> SESSION

Cochez dans le tableau ci-dessous la / les bonnes réponses.  
(5 points)

Questions	a	b	c	d
1				
2				
3				
4				
5				
6				
7				
8				
9				
10				

Note : .....

Ne rien  
écrire ici

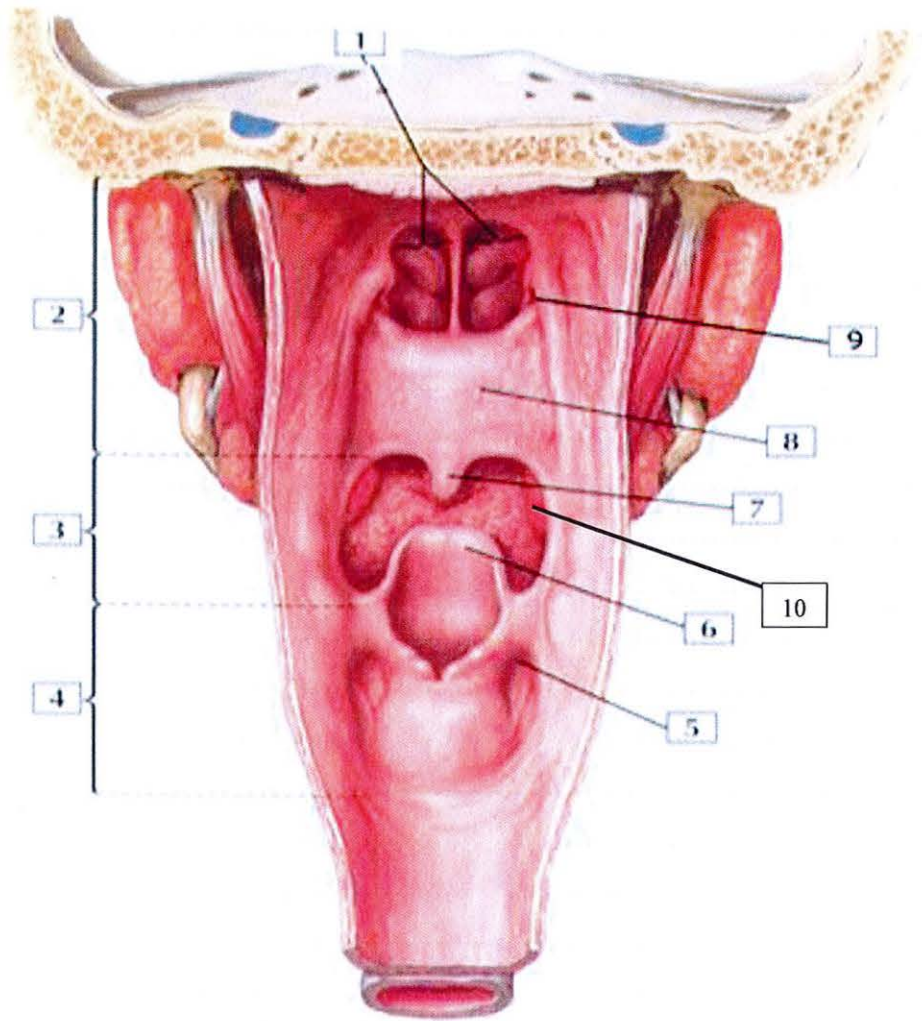
Ne rien  
écrire ici

ANATOMIE DE LA TÊTE ET DU COU - FGSO2 - 1<sup>ère</sup> SESSION

2013 - 2014

NOTE :.....

1) Légender le schéma suivant (2,5 Points) :



Ne rien  
écrire ici

NOM DE L'ÉPREUVE : Anatomie Tête et Cou

COEFFICIENT : 1,5

DATE : 26 Février 2014 de 15h00 à 16h30

DURÉE : 1H30

NOM DU CORRECTEUR: Dr VEYRE-GOULET

NOM :

PRENOM :

PLACE :

ANATOMIE DE LA TÊTE ET DU COU - FGSO2 – 1<sup>ère</sup> SESSION

2013 - 2014

Ne rien  
écrire ici

REpondre AUX QUESTIONS 1, 2, 3,4 et 5 SUR CE FORMULAIRE (4 pages)

Question 1: 3,5 points (S. Veyre-Goulet)

- Donner un titre au schéma n°1 :
- Inscrire les légendes du schéma n°1 dans le tableau suivant :

1	
2	
3	
4	
5	
6	
7	
8	
9	
10	
11	
12	

**Question 2 : 3,5 points (S. Veyre-Goulet)**

- Donner un titre au schéma n°2 :
- Inscrire les légendes du schéma n°2 dans le tableau suivant :

1	
2	
3	
4	
5	
6	
7	
8	
9	
10	
11	
12	

Ne rien  
écrire ici

NOM DE L'EPREUVE : Anatomie Tête et Cou

COEFFICIENT : 1,5

DATE : 26 Février 2014 de 15h00 à 16h30

DUREE : 1H30

NOM DU CORRECTEUR: Dr VEYRE-GOULET

NOM :

PRENOM :

PLACE :

Ne rien  
écrire ici

ANATOMIE DE LA TETE ET DU COU - FGSO2 – 1<sup>ère</sup> SESSION

2013 - 2014

REPONDRE AUX QUESTIONS 1, 2, 3,4 et 5 SUR CE FORMULAIRE (4 pages)

Question 3 : 3,5 points (S. Veyre-Goulet)

- Donner un titre au schéma n°3 :
- Inscrire les légendes du schéma n°3 dans le tableau suivant :

1	
2	
3	
4	
5	
6	
7	
8	
9	
10	
11	
12	

**Question 4 : 1,5 points (S. Veyre-Goulet)**

- Inscrire les légendes du schéma n°4 dans le tableau suivant :

1	
2	
3	
4	
5	
6	

**Question 5 : 3 points (S. Veyre-Goulet)**

- Citer les branches collatérales de l'artère carotide externe :

- 
- 
- 
- 
- 
-

Schéma 1

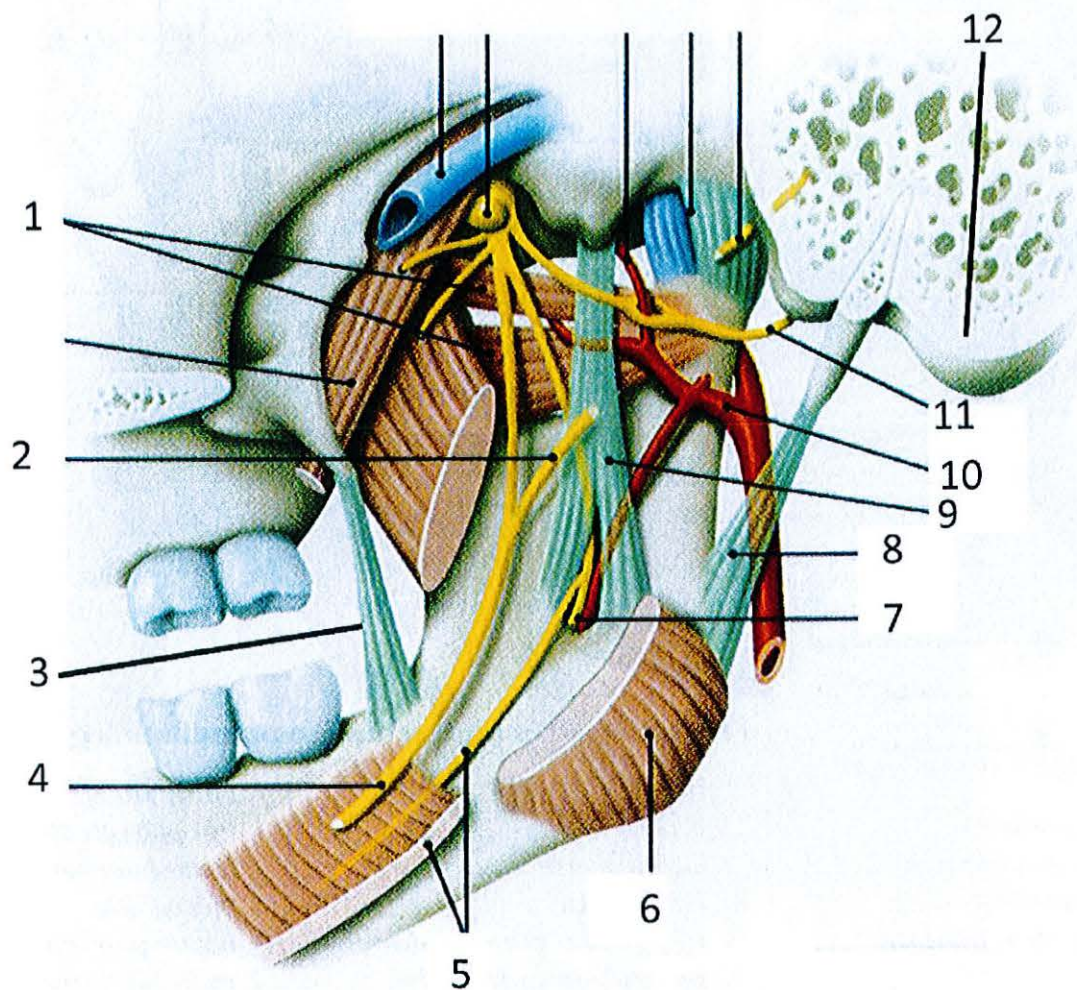




Schéma 2 Session1

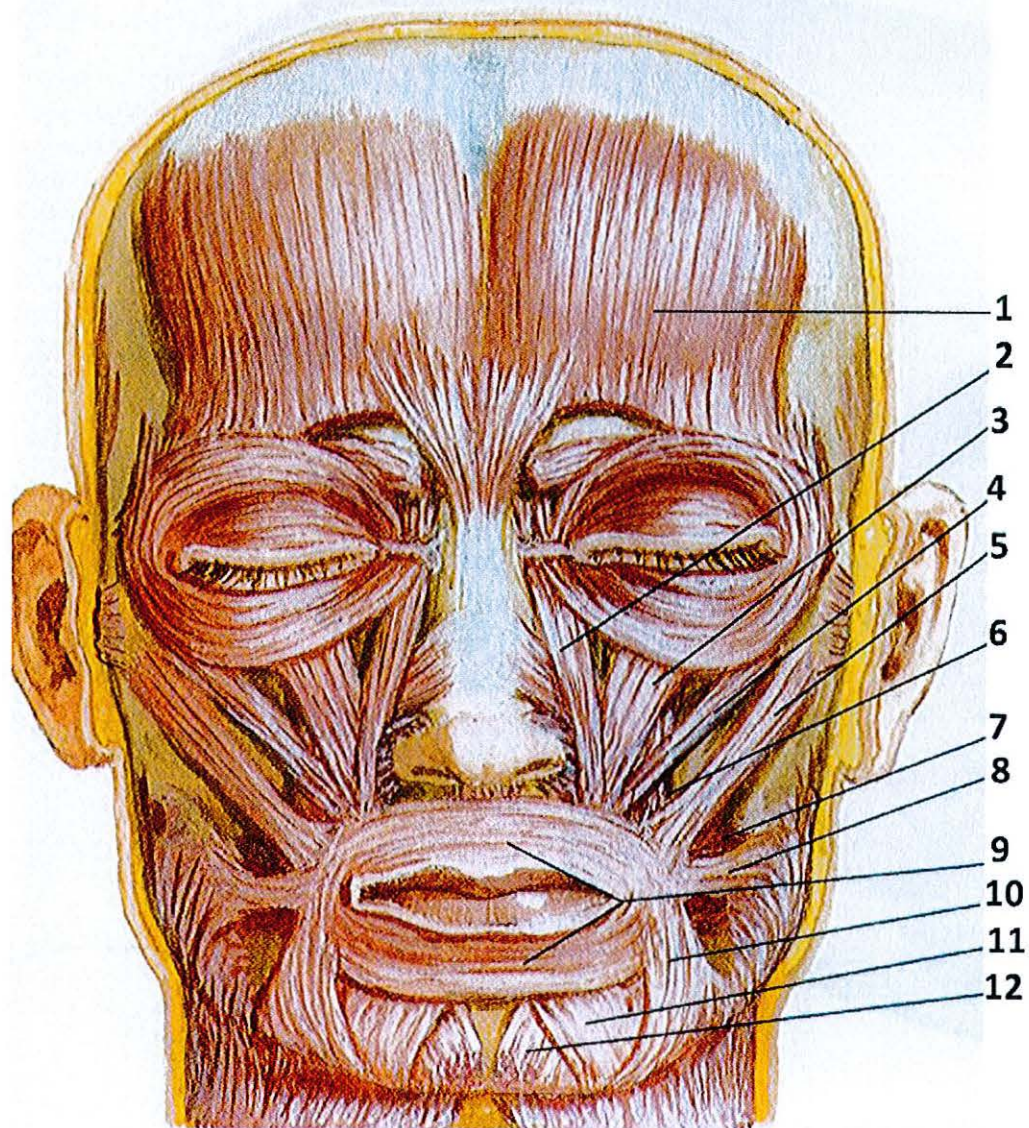




Schéma 3

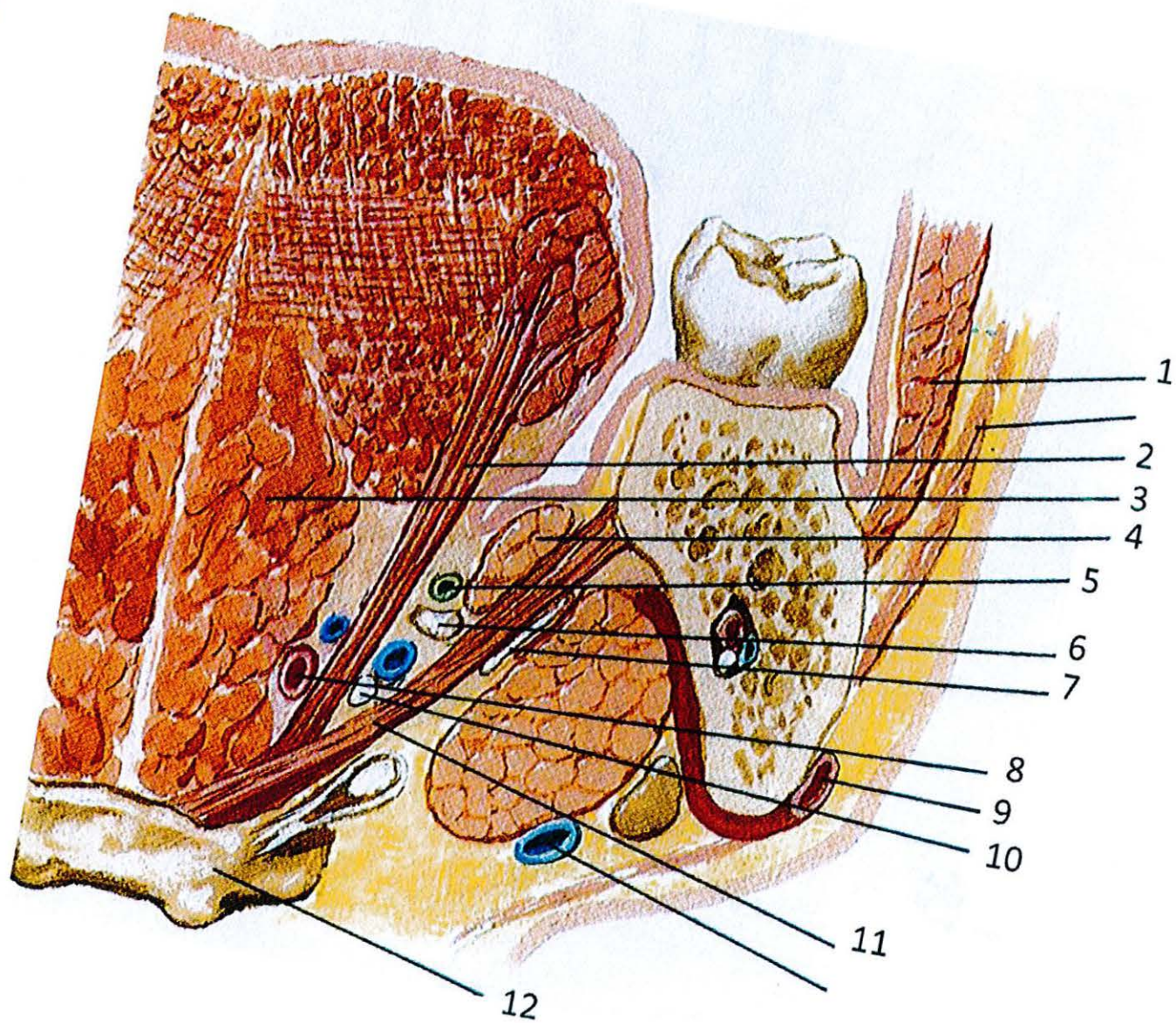
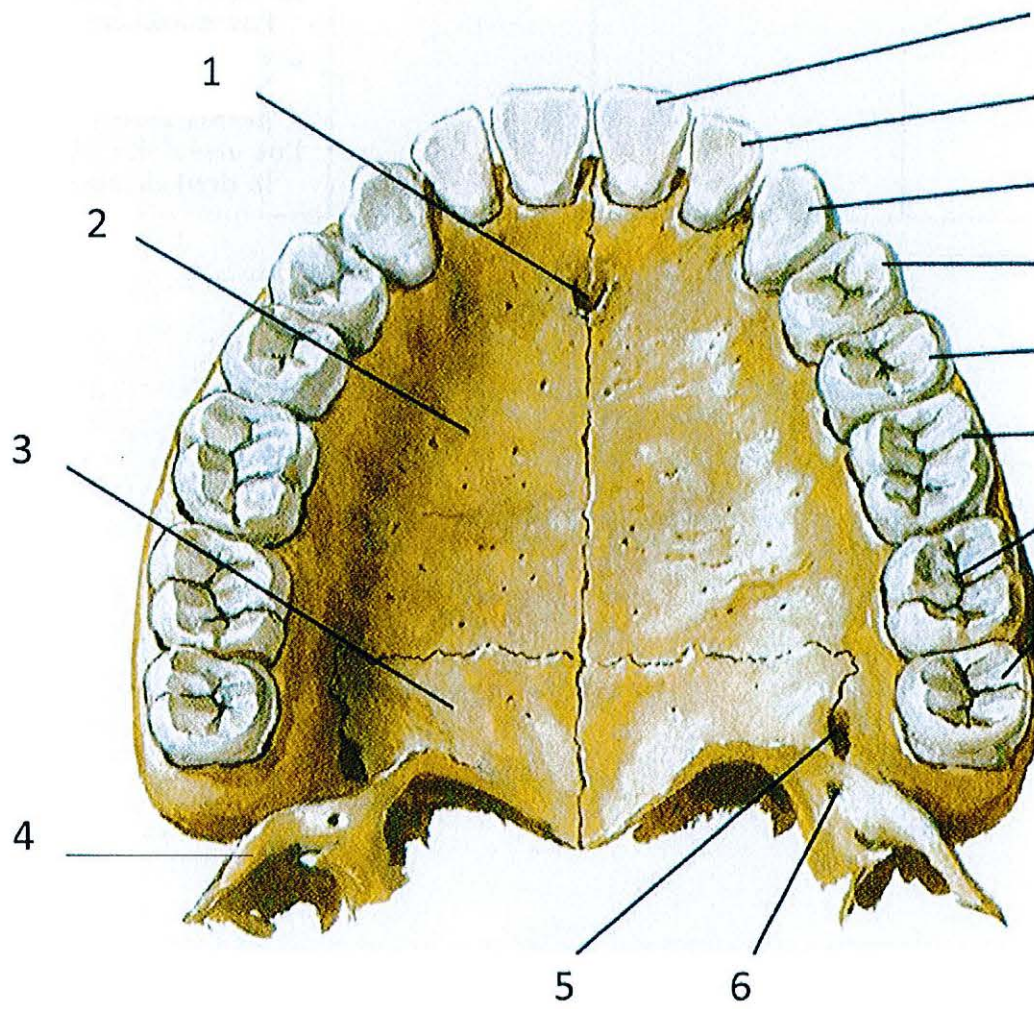


Schéma 4



Ne rien  
écrire ici

UNIVERSITE CLAUDE BERNARD (LYON 1)

2013-2014

FACULTE D'ODONTOLOGIE – FGSO2 – 1<sup>ère</sup> SESSION

NOM DE L'ÉPREUVE : **Biophysique de l'imagerie**

COEFFICIENT : **0.5**

DATE : **Mercredi 26 Février 2014**

DURÉE : **30 Min**

NOM DU CORRECTEUR: **Pr SCHEIBER**

NOM :

PRENOM :

PLACE :

Ne rien  
écrire ici

BIOPHYSIQUE DE L'IMAGERIE - FGSO2 – 1<sup>ère</sup> SESSION

2013 - 2014

**REPONDRE SUR COPIE VIERGE**

1. Facteurs physiques déterminant le contraste en imagerie RX conventionnelle (Radiologie conventionnelle) **(2,5 points)**
2. La collimation en instrumentation nucléaire (gamma-caméra et caméra à positon) **(2,5 points)**
3. Le plan de Fourier et ses applications en imagerie (X ou gamma) **(2,5 points)**
4. Origine du diffusé Compton en médecine nucléaire conventionnelle, en quoi affecte-t-il la qualité des images et comment s'en prévenir ? **(2,5 points)**



**EGSO2 - SEMESTRE 2 - SESSION 1**

**NOM DE L'EPREUVE : HISTOLOGIE GENERALE** (responsable : Dr MADEC)

**COEFFICIENT : 1**

**DUREE : 1H**

**DATE ET HEURE : Mercredi 12 Mars 2014 de 13h30 à 14h30**

**REPONDRE SUR UNE COPIE VIERGE**

Résumer sous forme de tableau les principales caractéristiques histologiques des différents constituants du tractus gastro-intestinal selon le modèle suivant:

<b>Constituant du tractus gastro-intestinal</b>	<b>Type d'épithélium</b>	<b>Principaux types cellulaires de l'épithélium</b>	<b>Autres aspects particuliers</b>
---	--------------------------	---	------------------------------------

**Pour remplir le fichier :**

1/ Inscrivez l'intitulé de votre 1ère question dans la case située à droite de « Q1 »

2/ Inscrivez l'intitulé de votre 1ère réponse dans la case située à droite de « R1 »

3/ Faites de même avec les cases Réponse suivantes (R2, R3, R4 et R5).

4/ Dans la colonne "Correction", indiquez devant chaque réponse si elles sont justes (inscrire "1") ou fausses (inscrire "0").

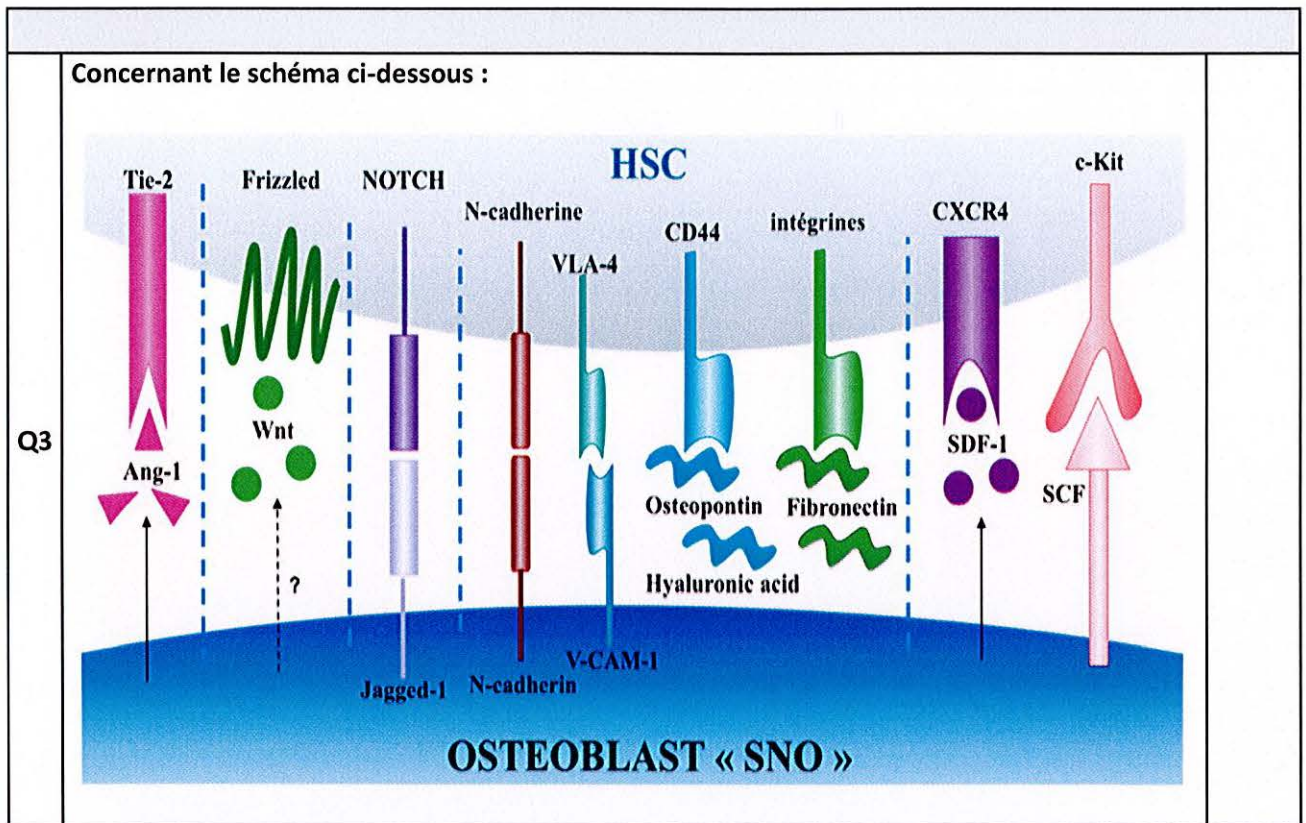
5/ Faites de même avec les questions suivantes.

6/ Renseignez la case "Commentaires" pour apporter des renseignements supplémentaires sur le questionnaire : insertion d'une image (mettre le nom de l'image à insérer), fixation d'une question ou des items (la question/items sera alors toujours présentée à la même position)...

7/ Enregistrez le fichier en le nommant avec l'intitulé de l'enseignement qui est évalué (format .xls, .xlsx ou .ods ).

Commentaires

		Réponse
<b>Q1</b>	<b>Concernant l'hématopoïèse :</b>	
<b>R1</b>	elle est exclusivement hépatique chez l'adulte	
<b>R2</b>	elle est exclusivement hépatique chez l'embryon et le fœtus	
<b>R3</b>	les cellules souches hématopoïétiques sont localisées dans l'os lamellaire	
<b>R4</b>	les cellules souches hématopoïétiques circulent dans le sang	
<b>R5</b>	les cellules folliculaires dendritiques ne dérivent pas de cellules souches hématopoïétiques	
<b>Q2</b>	<p><b>Au sujet du schéma ci-dessous :</b></p> <pre> graph TD     SC1[Stem cell] --&gt; SC2[Stem cell]     SC1 --&gt; PC[Progenitor cell]     SC2 --&gt; SC3[Stem cell]     SC2 --&gt; PC2[Progenitor cell]     PC --&gt; MC1[Mature cells]     PC --&gt; MC2[Mature cells]   </pre>	
<b>R1</b>	les cellules progénitrices ("progenitor cell" sur le schéma) sont également appelées cellules d'amplification transitoire	
<b>R2</b>	le pool des cellules souches se renouvelle par un processus de division symétrique	
<b>R3</b>	le pool des cellules souches se renouvelle par un processus de division asymétrique	
<b>R4</b>	les cellules souches hématopoïétiques sont localisées dans 2 niches : une niche endostéale et une niche lymphatique	
<b>R5</b>	les cellules stromales de la moelle osseuses sont toutes des cellules souches mésenchymateuses	



- R1 SNO signifie "single nucleotide osteoblast"
- R2 HSC signifie "human stromal cell"
- R3 la N-cadherine est une molécule d'adhésion
- R4 la molécule VLA-4 est une molécule d'adhésion
- R5 la molécule CXCR4 est une molécule d'adhésion

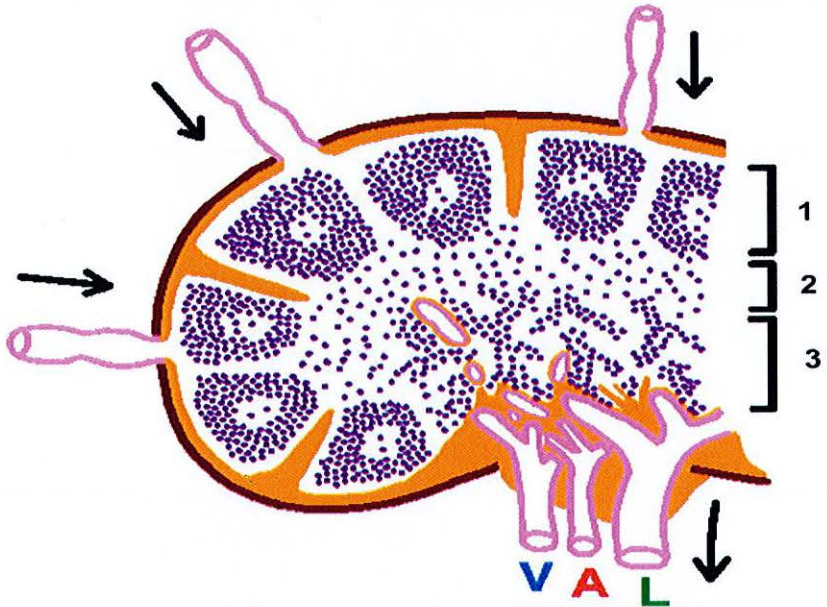
**Q4 Au sujet de la sélection thymique :**

- R1 le gène AIRE est exprimé par les macrophages thymiques
- R2 le gène AIRE est exprimé par les cellules épithéliales thymiques de la corticale
- R3 le gène AIRE est exprimé par les cellules épithéliales thymiques de la medulla
- R4 les lymphocytes T sortant du thymus sont activés et de phénotype mémoire
- R5 les lymphocytes T sortant du thymus sont naïfs et immatures

**Q5 Au sujet de la medulla thymique :**

- R1 on y observe les corpuscules de Hassal
- R2 les cellules épithéliales thymiques y jouent un rôle important dans le phénomène de sélection négative
- R3 les cellules épithéliales thymiques y jouent un rôle important dans le phénomène de sélection positive
- R4 les thymocytes de la medulla n'expriment pas de récepteur T
- R5 elle est riche en cellules dendritiques et en vaisseaux lymphatiques



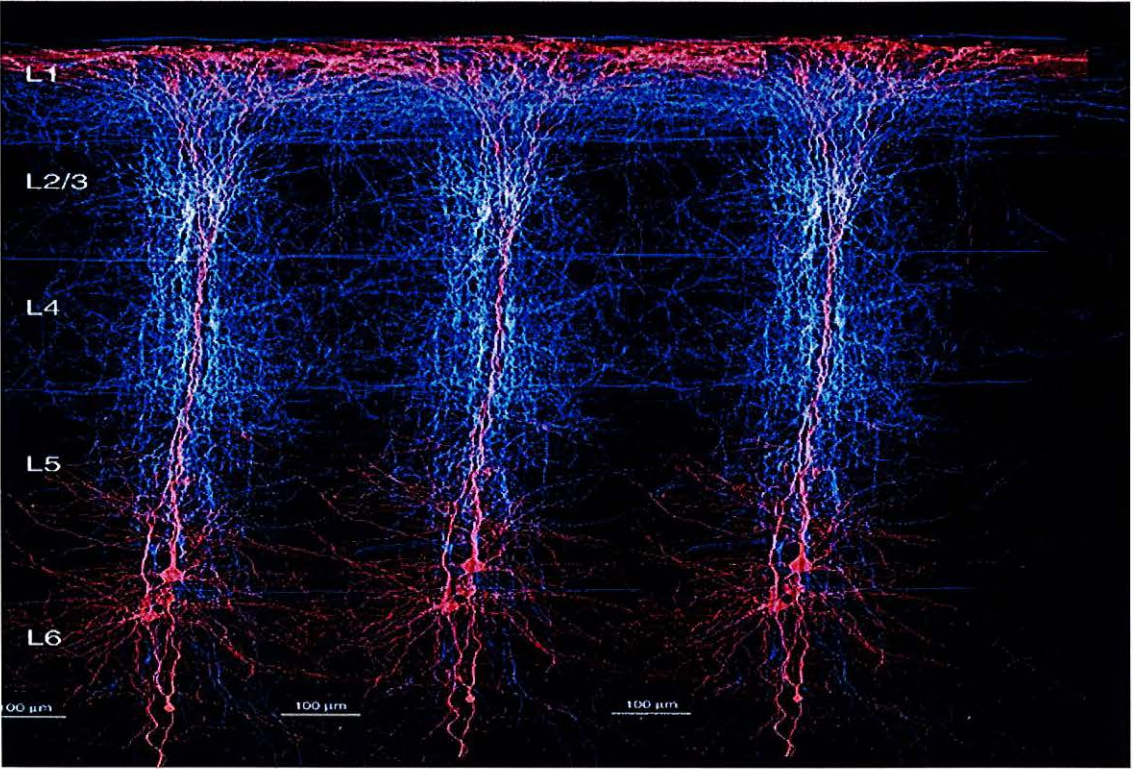
Q6	Indiquez les types cellulaires présents dans la zone corticale des ganglions lymphatiques :	
R1	lymphocytes T matures	
R2	Lymphocytes B	
R3	plasmocytes	
R4	cellules endothéliales des HEV	
R5	lymphocyte T immature	
Q7	<p>Au sujet du dessin ci-dessous représentant un ganglion lymphatique :</p> 	
R1	la structure 1 correspond au cortex	
R2	la structure 1 est riche en lymphocytes T	
R3	la structure 2 correspond au paracortex	
R4	la structure L correspond à un lymphatique efférent	
R5	la structure L correspond à un lymphatique afférent	



Q8	<p>Au sujet de l'image ci-dessous :</p> <p>The image shows a cross-section of a lymphoid follicle. It features a central 'zone claire' (light-staining area) surrounded by a 'zone sombre' (dark-staining area). The outer boundary is labeled as the 'couronne de lymphocyte' (lymphocyte corona). The tissue is stained with hematoxylin and eosin (H&amp;E), showing numerous small, dark-staining nuclei (lymphocytes) and some larger, pale-staining cells (plasma cells) in the dark zone.</p>		
	R1	il s'agit d'un follicule lymphoïde primaire	
	R2	il s'agit d'un follicule lymphoïde secondaire	
	R3	la couronne de lymphocytes contient des plasmocytes	
	R4	la zone claire est la zone de différenciation/sélection des lymphocytes B	
	R5	la zone sombre est la zone de prolifération des lymphocytes B	

<b>Q9</b>	<b>Au sujet de la substance grise :</b>	
<b>R1</b>	elle est exclusivement formée de corps cellulaires neuronaux	
<b>R2</b>	les astrocytes s'y organisent en couches ou en amas	
<b>R3</b>	la substance noire est localisée dans le tronc cérébral	
<b>R4</b>	le cortex pyramidal et le cortex cérébelleux sont organisés en couches	
<b>R5</b>	elle contient de la myéline	
<b>Q10</b>	<b>Concernant la substance blanche :</b>	
<b>R1</b>	elle est essentiellement formée d'axones myélinisés issus de neurones de projection	
<b>R2</b>	le faisceau pyramidal relie les deux hémisphères	
<b>R3</b>	elle entoure la substance grise dans la moelle épinière	
<b>R4</b>	elle est entourée de substance grise dans la moelle épinière	
<b>R5</b>	elle forme des cordons dans la moelle épinière	
<b>Q11</b>	<b>Concernant les capillaires du système nerveux central :</b>	
<b>R1</b>	les cellules endothéliales y sont réunies par des zonula occludens	
<b>R2</b>	ils laissent passer librement les macromolécules	
<b>R3</b>	le passage des composés lipophiles y est possible	
<b>R4</b>	les astrocytes envoient des prolongements dont les pieds, jointifs, entourent la base des cellules endothéliales	
<b>R5</b>	les cellules endothéliales y expriment des transporteurs d'influx	
<b>Q12</b>	<b>Le cortex cérébelleux est formé :</b>	
<b>R1</b>	de plusieurs couches de cellules granulaires	
<b>R2</b>	d'une couche de cellules de Purkinje	
<b>R3</b>	d'une couche moléculaire contenant les cellules en grains	
<b>R4</b>	d'une couche moléculaire en contact avec la substance blanche du cervelet	
<b>R5</b>	de cellules microgliales nommées cellules de Bergmann	



Concernant l'image ci-dessous :		
Q13		
R1	Il s'agit du cervelet	<input type="checkbox"/>
R2	Il s'agit du cortex moteur	<input type="checkbox"/>
R3	la couche L1 ne contient que des neurites	<input type="checkbox"/>
R4	les neurones des couches L2/L3 sont des neurones d'association	<input type="checkbox"/>
R5	les neurones des couches L5 et L6 sont des neurones granulaires	<input type="checkbox"/>
Q14	Parmi les types cellulaires suivants, lesquels sont-ils présents dans la substance blanche du système nerveux central :	
R1	somas de neurones de projection	<input type="checkbox"/>
R2	astrocytes	<input type="checkbox"/>
R3	oligodendrocytes non myélinisants	<input type="checkbox"/>
R4	cellules microgliales	<input type="checkbox"/>
R5	cellules de Schwann	<input type="checkbox"/>

<b>Q15</b>	<b>Au sujet de la cornée</b>
R1	certaines pathologies sont caractérisées par un envahissement de la cornée par la choroïde
R2	certaines pathologies sont caractérisées par un envahissement de la cornée par la conjonctive
R3	les greffes de cornée nécessitent un traitement immunosuppresseur lourd
R4	les cellules souches du limbe sont localisées à la jonction entre cornée et iris
R5	les cellules souches du limbe sont localisées à la jonction entre cornée et la conjonctive
<b>Q16</b>	<b>Au sujet des tuniques de l'œil</b>
R1	la cornée est prolongée en avant par la sclérotique
R2	l'épithélium pigmentaire rétinien contient les neurones photorécepteurs
R3	la choroïde est une tunique avasculaire
R4	l'iris est un muscle lisse contrôlant la courbure du cristallin
R5	l'humeur aqueuse est en contact avec l'endothélium cornéen
<b>Q17</b>	<b>Concernant la rétine :</b>
R1	une atteinte de la macula est responsable d'une cécité complète
R2	la tâche aveugle correspond à la zone où convergent les axones des neurones photorécepteurs
R3	la tâche aveugle correspond à la zone où convergent les axones des cellules ganglionnaires
R4	dans le réseau neuronal rétinien, les neurones bipolaires forment un relai entre les photorécepteurs et les neurones ganglionnaires
R5	la rétine nerveuse repose sur la choroïde
<b>Q18</b>	<b>Dans la paroi artérielle :</b>
R1	L'intima contient un tissu conjonctif sous-endothélial appelé endartère
R2	L'endothélium est un épithélium simple pavimenteux
R3	La media contient des cellules musculaires lisses, des fibres élastiques et du collagène
R4	Fibres élastiques et cellules musculaires lisses sont impliquées dans la conservation de la pression sanguine
R5	L'adventice est constituée d'un tissu conjonctif dense riche en collagène

<b>Q19</b>	<b>Dans les artères musculaires :</b>
<b>R1</b>	La media est particulièrement riche en cellules musculaires lisses
<b>R2</b>	La media est dépourvue de fibres élastiques
<b>R3</b>	La limitante élastique interne est bien individualisée et visible
<b>R4</b>	Les vasa vasorum sont localisés dans la media
<b>R5</b>	L'intima est épaisse et riche en cellules musculaires lisses
<b>Q20</b>	<b>La microcirculation : cas particuliers</b>
<b>R1</b>	Un système porte est un réseau capillaire situé entre 2 vaisseaux de même nature
<b>R2</b>	Un système porte est constitué de 2 systèmes admirables en série
<b>R3</b>	La vascularisation hypothalamo-hypophysaire offre un exemple de système porte veineux
<b>R4</b>	Un réseau admirable est un réseau capillaire situé entre 2 vaisseaux de même nature
<b>R5</b>	Un système porte est composé de 2 réseaux capillaires dont 1 est admirable
<b>Q21</b>	<b>Les différents types de capillaires</b>
<b>R1</b>	La paroi endothéliale des capillaires fenestrés est perforée
<b>R2</b>	La lame basale des capillaires fenestrés est perforée
<b>R3</b>	Dans les capillaires continus les cellules endothéliales sont reliées par des jonctions serrées
<b>R4</b>	Le foie et la rate sont dotés de capillaires sinusoides
<b>R5</b>	Dans les capillaires sinusoides, les cellules endothéliales sont disjointes

Ne rien  
écrire ici

UNIVERSITE CLAUDE BERNARD (LYON 1)

2013-2014

FACULTE D'ODONTOLOGIE – FGSO2 – 1<sup>ère</sup> SESSION

NOM DE L'EPREUVE : **IMAGERIE MEDICALE**

DATE : **MERCREDI 24 AVRIL 2014** de 14h à 15h

COEFFICIENT : 1

DUREE : **1h00**

NOM DU CORRECTEUR: **Dr FORTIN**

NOM :

PRENOMS :

N° PLACE :

Ne rien  
écrire ici

FGSO2 Semestre 2 - 1<sup>ère</sup> SESSION Epreuve : **IMAGERIE MEDICALE**

2013-2014

## REPONDRE SUR COPIE VIERGE

**1 - Principes de la panoramique dentaire.**

**Citer quelques limites liées à cette technique radiologique :**

**(10 points)**

**2 - La tomographie à faisceau conique ou « Cône Beam » :**

**Citer 3 indications**

**(10 points)**

**Epreuve Physiologie générale – 1ère session 2014**

**Sujet Pr ROBIN (40 QCM) (20 points)**

1 - Le cône axonique (ou segment initial) correspond à la région :

- A – de transmission synaptique
- B – de genèse de l'influx nerveux
- C – les 2 propositions A et B sont vraies
- D – les 2 propositions A et B sont fausses

2 - La gaine de myéline :

- A - joue le rôle d'isolant électrique
- B - grâce à sa teneur élevée en lipides
- C - les 2 propositions A et B sont vraies
- D - les 2 propositions A et B sont fausses

3 – Le transport axonal antérograde :

- A - s'effectue à la vitesse de 1m par jour
- B - permet le marquage des corps cellulaires des neurones
- C - les 2 propositions A et B sont vraies
- D - les 2 propositions A et B sont fausses

4 - Le potentiel de membrane de repos du neurone est de :

- A – 0 mV
- B – -70 mV
- C – les 2 propositions A et B sont vraies
- D – les 2 propositions A et B sont fausses

5 – Les neurones :

- A - sont protégés des variations de concentration extracellulaire en potassium
- B - grâce aux astrocytes
- C - les 2 propositions A et B sont vraies
- D - les 2 propositions A et B sont fausses

6 - Les potentiels électrotoniques :

- A – répondent à la loi du « tout ou rien »
- B – ont une amplitude qui dépasse 50 mV
- C – les 2 propositions A et B sont vraies
- D – les 2 propositions A et B sont fausses

7 - La membrane axonale est capable de générer des potentiels d'action en raison :

- A – de sa grande densité en canaux  $\text{Na}^+$  voltage-dépendants
- B – de son imperméabilité aux ions  $\text{K}^+$
- C – les 2 propositions A et B sont vraies
- D – les 2 propositions A et B sont fausses

8 – Les canaux ioniques :

- A – présentent une sélectivité exclusive vis-à-vis d'un ion donné
- B – peuvent être bloqués par des toxines
- C – les 2 propositions A et B sont vraies
- D – les 2 propositions A et B sont fausses

9 – La synapse électrique permet :

- A – une transmission synaptique plus rapide que la synapse chimique
- B – la coordination des activités cellulaires
- C – les 2 propositions A et B sont vraies
- D – les 2 propositions A et B sont fausses

10 – La caféine :

- A - est un agoniste des récepteurs purinergiques
- B - a une action coronarodilatatrice
- C - les 2 propositions A et B sont vraies
- D - les 2 propositions A et B sont fausses

11 – L'effet inhibiteur du GABA s'explique par :

- A – une entrée de chlore dans la cellule post-synaptique
- B – une sortie de potassium de la cellule post-synaptique
- C – les 2 propositions A et B sont vraies
- D – les 2 propositions A et B sont fausses

12 – Un potentiel post-synaptique inhibiteur (PPSI) :

- A – correspond à une dépolarisation membranaire
- B – a une amplitude de l'ordre de 20 mV
- C – les 2 propositions A et B sont vraies
- D – les 2 propositions A et B sont fausses

13 - L'inhibition de l'acétylcholinestérase :

- A – est potentiellement mortelle
- B – a des indications thérapeutiques dans la maladie d'Alzheimer
- C – les 2 propositions A et B sont vraies
- D – les 2 propositions A et B sont fausses



14 – Les neuroleptiques sont :

- A - des agonistes dopaminergiques
- B - indiqués dans le traitement des psychoses et névroses
- C - les 2 propositions A et B sont vraies
- D - les 2 propositions A et B sont fausses

15 - Le site transducteur

- A – se situe toujours sur une cellule sensorielle réceptrice
- B – est à l'origine du potentiel d'action
- C – les 2 propositions A et B sont vraies
- D – les 2 propositions A et B sont fausses

16 - L'aire de Wernicke est :

- A – une aire corticale d'intégration sensorielle
- B – généralement plus développée dans l'hémisphère droit
- C – les 2 propositions A et B sont vraies
- D – les 2 propositions A et B sont fausses

17 – La lésion des lobes frontaux :

- A - fait toujours courir un risque vital
- B – peut se traduire par des troubles de la personnalité
- C - les 2 propositions A et B sont vraies
- D - les 2 propositions A et B sont fausses

18 - Le noyau ventro-postéro-latéral du thalamus est un relais des voies :

- A – sensibles
- B – motrices
- C – les 2 propositions A et B sont vraies
- D – les 2 propositions A et B sont fausses

19 - Les processus émotionnels impliquent :

- A – l'amygdale
- B – les lobes frontaux
- C – les 2 propositions A et B sont vraies
- D – les 2 propositions A et B sont fausses

20 - Les fibres motrices cortico-pontiques effectuent un relais :

- A – au niveau bulbaire
- B – au niveau de la substance noire
- C – les 2 propositions A et B sont vraies

D – les 2 propositions A et B sont fausses

21 - Le lemnisque médian comprend :

- A – les fibres du tact épicrotique
- B – les fibres du faisceau néo-spino-thalamique
- C – les 2 propositions A et B sont vraies
- D – les 2 propositions A et B sont fausses

22 – Le cortex cérébelleux contient environ :

- A – 50% du nombre total des neurones cérébraux
- B – 5% du nombre total des neurones cérébraux
- C – les 2 propositions A et B sont vraies
- D – les 2 propositions A et B sont fausses

23 – La partie du cervelet qui participe au contrôle de l'équilibre est :

- A – l'archécervelet
- B – le néocervelet
- C – les 2 propositions A et B sont vraies
- D – les 2 propositions A et B sont fausses

24 – La corne latérale de la substance grise médullaire contient les corps cellulaires des :

- A - motoneurones
- B - neurones sensitifs
- C - les 2 propositions A et B sont vraies
- D - les 2 propositions A et B sont fausses

25 - Les voies de la sensibilité tactile épicrotique :

- A – contiennent une majorité de fibres A delta
- B – croisent la ligne médiane au niveau médullaire
- C – les 2 propositions A et B sont vraies
- D – les 2 propositions A et B sont fausses

26 – Les voies de la sensibilité douloureuse :

- A - utilisent principalement les fibres A beta
- B - empruntent le cordon antéro-latéral de la moelle
- C - les 2 propositions A et B sont vraies
- D - les 2 propositions A et B sont fausses

27 – Les fuseaux neuromusculaires :

- A - sont des récepteurs à adaptation rapide
- B - renseignent le SNC sur la rapidité des mouvements

- C - les 2 propositions A et B sont vraies
- D - les 2 propositions A et B sont fausses

28 - Le réflexe myotatique est :

- A – déclenché par une augmentation excessive de tension musculaire
- B – un réflexe polysynaptique
- C – les 2 propositions A et B sont vraies
- D – les 2 propositions A et B sont fausses

29 - Les motoneurones gamma innervent :

- A – la région équatoriale du fuseau neuromusculaire
- B – les régions polaires du fuseau neuromusculaire
- C – les 2 propositions A et B sont vraies
- D – les 2 propositions A et B sont fausses

30 – Le réflexe myotatique inverse est un réflexe :

- A - monosynaptique
- B - de protection musculaire
- C - les 2 propositions A et B sont vraies
- D - les 2 propositions A et B sont fausses

31 - Les voies réticulo-spinales :

- A – appartiennent au système extra-pyramidal
- B – contrôlent la motricité volontaire
- C – les 2 propositions A et B sont vraies
- D – les 2 propositions A et B sont fausses

32 – Les noyaux gris centraux exercent une action inhibitrice sur :

- A - les mouvements volontaires
- B - le tonus musculaire
- C - les 2 propositions A et B sont vraies
- D - les 2 propositions A et B sont fausses

33 – Les corps cellulaires des motoneurones de la voie pyramidale se situent :

- A - dans l'aire 4 de Brodmann
- B - dans l'aire 6 de Brodmann
- C - les 2 propositions A et B sont vraies
- D - les 2 propositions A et B sont fausses

34 – Le cortex moteur primaire contrôle directement la contraction :

- A – des muscles de la face

- B – des muscles des doigts
- C – les 2 propositions A et B sont vraies
- D – les 2 propositions A et B sont fausses

35 – Chez l'Homme, le cervelet joue un rôle essentiel dans la motricité :

- A – par un contrôle direct des motoneurones
- B – en facilitant la coordination des mouvements rapides
- C – les 2 propositions A et B sont vraies
- D – les 2 propositions A et B sont fausses

36 – Le neurone pré-ganglionnaire du système nerveux autonome est une fibre de type :

- A - C
- B - A delta
- C - les 2 propositions A et B sont vraies
- D - les 2 propositions A et B sont fausses

37 – Les récepteurs cholinergiques au niveau des effecteurs du SNA parasympathique sont de type :

- A – muscarinique
- B – nicotinique
- C - les 2 propositions A et B sont vraies
- D - les 2 propositions A et B sont fausses

38 – Certains effecteurs ne reçoivent qu'une innervation :

- A – orthosympathique
- B – parasympathique
- C - les 2 propositions A et B sont vraies
- D - les 2 propositions A et B sont fausses

39 – La dilatation pupillaire peut s'obtenir par un agent :

- A - parasympathicomimétique
- B - sympathicolytique
- C - les 2 propositions A et B sont vraies
- D - les 2 propositions A et B sont fausses

40 – Les réactions d'alarme ou de stress :

- A - sont déclenchées par l'activation du système nerveux orthosympathique
- B - se traduisent initialement par une hypoglycémie
- C - les 2 propositions A et B sont vraies
- D - les 2 propositions A et B sont fausses

Ne rien  
écrire ici

UNIVERSITE CLAUDE BERNARD (LYON 1)

2013 - 2014

FACULTE D'ODONTOLOGIE – FGSO2 – 1<sup>ère</sup> SESSION

NOM DE L'EPREUVE : **Physiologie Générale et Endocrinologie**

COEFFICIENT : **1.5**

DATE : 12 Mars 2014 de 14h45 à 16h15

DUREE : **1h30**

NOM DU CORRECTEUR: **Pr BENZONI**

NOM :

PRENOM :

PLACE :

Ne rien  
écrire ici

Physiologie Générale et Endocrinologie - FGSO2 – 1<sup>ère</sup> SESSION

2013 - 2014

## **REPONDRE SUR COPIE VIERGE**

### **INTITULE DU SUJET D'EXAMEN :**

Comparer et expliquer les principales conséquences prévisibles d'une hypersécrétion i) d'hormones thyroïdiennes et ii) d'Hormone de croissance (GH) survenant soit chez l'enfant soit chez l'adulte (4 cas à envisager).  
**(10 points)**

**Sujet Physiologie oro-faciale – FGSO21ère session 2014 (50 QCM) (30 points)**

**Responsable Pr ROBIN**

**COCHER SUR LA GRILLE DE REPONSE LA LETTRE (A – B – C OU D) CORRESPONDANT A LA PROPOSITION CORRECTE**

- 1 – Le noyau ambigu correspond à l'origine des motoneurones :
  - A – du VII et du IX
  - B – du IX et du X
  - C – les deux propositions A et B sont vraies
  - D – les deux propositions A et B sont fausses
  
- 2 – Le noyau sensitif trigéminal comprend :
  - A – le noyau principal
  - B – le noyau spinal
  - C – les deux propositions A et B sont vraies
  - D – les deux propositions A et B sont fausses
  
- 3 – Le nerf lingual est :
  - A – sensitif pour la muqueuse linguale
  - B – moteur pour les muscles linguaux
  - C – les deux propositions A et B sont vraies
  - D – les deux propositions A et B sont fausses
  
- 4 – L'innervation orthosympathique oro-faciale :
  - A – prend naissance dans le ganglion cervical supérieur
  - B – concerne la pulpe dentaire
  - C – les deux propositions A et B sont vraies
  - D – les deux propositions A et B sont fausses
  
- 5 – Le débit salivaire de repos est :
  - A – de l'ordre de 75 ml par 24 heures
  - B – multiplié par 3 à 4 au moment des repas
  - C – les deux propositions A et B sont vraies
  - D – les deux propositions A et B sont fausses
  
- 6 – La sécrétion salivaire d'origine masticatrice est assurée principalement par :
  - A – les glandes submandibulaires
  - B – les glandes parotides
  - C – les deux propositions A et B sont vraies
  - D – les deux propositions A et B sont fausses
  
- 7 – La concentration de la salive en sodium :
  - A – est plus élevée dans la salive finale que dans la salive primaire
  - B – augmente dans la salive finale lorsque le débit salivaire augmente
  - C – les deux propositions A et B sont vraies
  - D – les deux propositions A et B sont fausses

8 - Les mucines salivaires sont :

- A - sécrétées par les glandes sublinguales
- B - confèrent à la salive son pouvoir antibactérien
- C - les deux propositions A et B sont vraies
- D - les deux propositions A et B sont fausses

9 - La formation de la salive finale fait intervenir, au niveau des canaux striés :

- A - une réabsorption d'ions sodium
- B - une sécrétion d'ions bicarbonates
- C - les deux propositions A et B sont vraies
- D - les deux propositions A et B sont fausses

10 - La sécrétion salivaire réflexe fait intervenir :

- A - les mécanorécepteurs desmodontaux
- B - les récepteurs olfactifs
- C - les deux propositions A et B sont vraies
- D - les deux propositions A et B sont fausses

11 - Une hyposécrétion salivaire peut se traduire par :

- A - des polycaries cervicales
- B - une ulcération de la muqueuse buccale
- C - les deux propositions A et B sont vraies
- D - les deux propositions A et B sont fausses

12 - Les récepteurs somesthésiques de la cavité buccale permettent de détecter :

- A - la température des aliments
- B - la texture des aliments
- C - les deux propositions A et B sont vraies
- D - les deux propositions A et B sont fausses

13 - L'innervation des bourgeons gustatifs des papilles fongiformes emprunte le trajet :

- A - du nerf lingual
- B - de la corde du tympan
- C - les deux propositions A et B sont vraies
- D - les deux propositions A et B sont fausses

14 - La transduction de la saveur salée s'effectue grâce à :

- A - des canaux sodiques sensibles à l'amiloride
- B - l'adénylcyclase
- C - les deux propositions A et B sont vraies
- D - les deux propositions A et B sont fausses

15 - La transduction de la saveur acide peut s'effectuer via:

- A - le blocage des canaux sodiques
- B - le blocage des canaux potassiques
- C - les deux propositions A et B sont vraies
- D - les deux propositions A et B sont fausses

- 16 - Les fibres du IX ont une sensibilité préférentielle pour :
- A - le salé
  - B - l'amer
  - C - les deux propositions A et B sont vraies
  - D - les deux propositions A et B sont fausses
- 17 - Une substance est qualifiée de palatable :
- A - lorsqu'elle est détectée par les récepteurs gustatifs du palais
  - B - lorsqu'elle induit une indifférence gustative
  - C - les deux propositions A et B sont vraies
  - D - les deux propositions A et B sont fausses
- 18 - La diminution de la sensibilité gustative avec l'âge :
- A - peut s'expliquer par une diminution de la sécrétion salivaire
  - B - concerne principalement la saveur sucrée
  - C - les deux propositions A et B sont vraies
  - D - les deux propositions A et B sont fausses
- 19 - Les fibres nociceptives A delta :
- A - sont polymodales
  - B - ont une vitesse de conduction comprise inférieure à 2 m/s
  - C - les deux propositions A et B sont vraies
  - D - les deux propositions A et B sont fausses
- 20 - Les prostaglandines E2 sont algogènes car :
- A - elles stimulent directement les nocicepteurs
  - B - elles abaissent le seuil d'excitabilité des nocicepteurs
  - C - les deux propositions A et B sont vraies
  - D - les deux propositions A et B sont fausses
- 21 - Les sous-noyaux du complexe sensitif trigéminal principalement impliqués dans la nociception buccale sont :
- A - le sous-noyau oral
  - B - le sous-noyau interpolaire
  - C - les deux propositions A et B sont vraies
  - D - les deux propositions A et B sont fausses
- 22 - La sensibilisation des structures nociceptives centrales est impliquée dans :
- A - le phénomène d'allodynie
  - B - la chronicisation des douleurs
  - C - les deux propositions A et B sont vraies
  - D - les deux propositions A et B sont fausses
- 23 - Les projections des voies ascendantes de la douleur sur l'hypothalamus sont :
- A - issues du noyau VPM du thalamus
  - B - à l'origine des réactions neurovégétatives à la douleur
  - C - les deux propositions A et B sont vraies
  - D - les deux propositions A et B sont fausses
- 24 - La neurostimulation cutanée :



- A – est indiquée dans les douleurs neuropathiques
- B – renforce l'activité des fibres C
- C – les deux propositions A et B sont vraies
- D – les deux propositions A et B sont fausses

25 – Une analgésie peut être provoquée par la stimulation électrique :

- A – de la substance grise périaqueducale
- B – du noyau magnus
- C – les deux propositions A et B sont vraies
- D – les deux propositions A et B sont fausses

26 – La douleur de pulpite dentaire est un exemple de douleur :

- A – par excès de nociception
- B – neuropathique
- C – les deux propositions A et B sont vraies
- D – les deux propositions A et B sont fausses

27 – L'utilisation d'un vasoconstricteur avec l'anesthésique local est nocive pour la pulpe car :

- A – elle provoque une diminution de la vascularisation pulpaire
- B – elle facilite la diffusion des toxines bactériennes
- C – les deux propositions A et B sont vraies
- D – les deux propositions A et B sont fausses

28 – Le pourcentage de canalicules dentinaires innervés au niveau des cornes pulpaire est de l'ordre de :

- A – 8%
- B – 40%
- C – les deux propositions A et B sont vraies
- D – les deux propositions A et B sont fausses

29 – L'excitation des fibres C pulpaire se fait essentiellement par des stimulations :

- A – thermiques intenses
- B – chimiques pro-inflammatoires
- C – les deux propositions A et B sont vraies
- D – les deux propositions A et B sont fausses

30 – La théorie hydrodynamique explique la sensibilité dentinaire sans faire intervenir :

- A – les prolongements odontoblastiques
- B – les terminaisons nerveuses pulpaire
- C – les deux propositions A et B sont vraies
- D – les deux propositions A et B sont fausses

31 – Les facteurs d'incertitude concernant la théorie odontoblastique de la sensibilité dentinaire concernent :

- A – l'extension du prolongement odontoblastique dans les canalicules
- B – l'origine embryologique de l'odontoblaste
- C – les deux propositions A et B sont vraies
- D – les deux propositions A et B sont fausses

- 32 – Les propriocepteurs parodontaux (de type MS) :
- A – sont à l'origine des sensations occlusales conscientes
  - B – ont un seuil d'activation bas
  - C – les deux propositions A et B sont vraies
  - D – les deux propositions A et B sont fausses
- 33 – Les afférences proprioceptives parodontales se projettent principalement au niveau :
- A – du noyau moteur du V
  - B – du noyau principal
  - C – les deux propositions A et B sont vraies
  - D – les deux propositions A et B sont fausses
- 34 – La version humaine du réflexe d'ouverture de la gueule ne comprend pas :
- A – la composante activatrice pour les muscles abaisseurs
  - B – la composante inhibitrice pour les muscles élévateurs
  - C – les deux propositions A et B sont vraies
  - D – les deux propositions A et B sont fausses
- 35 – Les récepteurs préférentiellement impliqués dans la discrimination d'objets de faible épaisseur (< 5 mm) sont les récepteurs :
- A – desmodontaux
  - B – de l'ATM
  - C – les deux propositions A et B sont vraies
  - D – les deux propositions A et B sont fausses
- 36 – La capacité de discrimination d'un objet de faible épaisseur interposé entre les dents :
- A – est meilleure si les dents sont dépulpées
  - B – n'est pas influencée par l'anesthésie des dents concernées
  - C – les deux propositions A et B sont vraies
  - D – les deux propositions A et B sont fausses
- 37 – Au repos, la position mandibulaire est essentiellement déterminée par :
- A – les forces viscoélastiques périmandibulaires
  - B – le réflexe myotatique trigéminal
  - C – les deux propositions A et B sont vraies
  - D – les deux propositions A et B sont fausses
- 38 – L'effet du stress sur le tonus musculaire s'explique par l'influence de :
- A – la formation réticulée mésencéphalique
  - B – l'archéocervelet
  - C – les deux propositions A et B sont vraies
  - D – les deux propositions A et B sont fausses
- 39 – L'usure dentaire provoque :
- A – une augmentation de l'espace libre d'inocclusion
  - B – une diminution de l'espace libre d'inocclusion
  - C – les deux propositions A et B sont vraies
  - D – les deux propositions A et B sont fausses

- 40 – Une diminution de l'efficacité masticatoire se traduit plutôt par :
- A – une augmentation du nombre de cycles masticateurs
  - B – une diminution du nombre de cycle masticateurs
  - C – les deux propositions A et B sont vraies
  - D – les deux propositions A et B sont fausses
- 41 – Au cours de la mastication, les contacts dentaires s'établissent :
- A – systématiquement à la fin de chaque cycle masticateur
  - B – en occlusion d'intercuspidation maximale
  - C – les deux propositions A et B sont vraies
  - D – les deux propositions A et B sont fausses
- 42 – Le centre générateur de la mastication est localisé au sein :
- A – des noyaux gris centraux
  - B – du tronc cérébral
  - C – les deux propositions A et B sont vraies
  - D – les deux propositions A et B sont fausses
- 43 – Les influx périphériques issus des récepteurs somesthésiques de la cavité buccale :
- A – sont indispensables au déclenchement de l'activité rythmique des muscles masticateurs
  - B – permettent de moduler l'intensité des forces masticatrices en fonction de la dureté des aliments
  - C – les deux propositions A et B sont vraies
  - D – les deux propositions A et B sont fausses
- 44 – La propulsion du bol alimentaire de la cavité buccale vers le pharynx s'effectue grâce :
- A – au recul de la pointe de la langue
  - B – à la contraction péristaltique du génioglosse
  - C – les deux propositions A et B sont vraies
  - D – les deux propositions A et B sont fausses
- 45 – Le principal mécanisme contribuant à la fermeture des voies aériennes inférieures correspond à :
- A – la contraction des piliers postérieurs du voile
  - B – l'adduction des cordes vocales
  - C – les deux propositions A et B sont vraies
  - D – les deux propositions A et B sont fausses
- 46 – Les ondes péristaltiques oesophagiennes secondaires :
- A – ne peuvent être déclenchées que volontairement
  - B – assurent un transport des aliments plus rapide que les ondes primaires
  - C – les deux propositions A et B sont vraies
  - D – les deux propositions A et B sont fausses

47 – Chez l'adulte, les zones réflexogènes pour le déclenchement d'une déglutition sont innervées par :

A – les V, VII et IX

B – les V, IX et X

C – les deux propositions A et B sont vraies

D – les deux propositions A et B sont fausses

48 – Chez le nouveau – né, la stabilisation mandibulaire lors du temps buccal de la déglutition s'effectue par la contraction des muscles :

A – faciaux

B - masticateurs

C – les deux propositions A et B sont vraies

D – les deux propositions A et B sont fausses

49 - Lors de l'articulation des consonnes :

A - la langue appuie sur la face linguale des incisives, pour les consonnes t et d

B - la langue passe entre les incisives supérieures et inférieures pour les consonnes s et z

C - les deux propositions A et B sont vraies

D – les deux propositions A et B sont fausses

50 - En cas de troubles d'articulation de la parole chez un enfant, il est important de rechercher :

A - une déglutition atypique en cas de langue interdentale

B - un problème auditif en cas de zozotement isolé

C - les deux propositions A et B sont vraies

D – les deux propositions A et B sont fausses

Ne rien  
écrire ici

UNIVERSITE CLAUDE BERNARD (LYON 1)

2013-2014

FACULTE D'ODONTOLOGIE – FGS02 – 1<sup>ère</sup> SESSION

NOM DE L'EPREUVE : PROTHESES

COEFFICIENT : 0.5

DATE : Mercredi 26 Février 2014

DUREE : 30 MIN

NOM DU CORRECTEUR: Dr VIENNOT

NOM :

PRENOM :

PLACE :

Ne rien  
écrire ici

PROTHESES - FGS02 – 1<sup>ère</sup> SESSION

2013 - 2014

**REPONDRE SUR COPIE VIERGE**

Dans le cadre d'une préparation dentaire pour prothèse fixée, des limites cervicales de type **congé simple** ou **épaulement à congé** peuvent être envisagées, parmi d'autres, par le praticien.

1/ Précisez les **indications** respectives de ces deux types de limites (5 points)

2/ Réaliser un **schéma** légendé comparant ces deux finitions cervicales (5 points)

**Université Claude Bernard Lyon 1**

**Année universitaire**

**Faculté d'odontologie**

**2013-2014**

# **Sujets d'examens**

## **FGSO 2**

**2<sup>e</sup> semestre – 2<sup>e</sup> session**

**FGSO2 – SESSION 2 - Semestre 2**

**NOM DE L'EPREUVE : AFGSU Niveau 1**

**COEFFICIENT : 1**

**DUREE : 30 min**

**DATE : Mercredi 11 Juin 2014 de 8h15 à 8h45**

**NOM DU CORRECTEUR (pour chaque question) : Pr Lehot**

**NOMBRE DE POINTS ATTRIBUES (à chaque question) :**

**INTITULE DU SUJET D'EXAMEN (Pr Petit) :**

**REPONDRE SUR COPIE VIERGE**

De nombreuses pathologies touchant l'**appareil cardio-vasculaire** peuvent être à l'origine d'un **état de détresse vitale**.

- 1- Indiquez quelles sont les principales situations susceptibles d'être rencontrées dans le cadre de votre exercice professionnel en cabinet dentaire, en les classant en fonction de leur(s) mécanisme(s) physiopathologique(s)  
(8 points / 20)
  
  - 2- Décrivez brièvement les principes généraux qui doivent guider votre conduite, en indiquant les particularités imposées par certaines situations  
(12 points / 20)
-



**FGSO2 – SESSION 2 - Semestre 2**

**NOM DE L'ÉPREUVE : ANATOMIE TÊTE ET COU (Reps. Dr. Veyre-Goulet)**

**COEFFICIENT : 1.5**

**DURÉE : 1H**

**DATE : Jeudi 12 Juin 2014 de 9h45 à 10h45**

**NOM DU CORRECTEUR (pour chaque question) : Dr. DESBOIS**

**NOMBRE DE POINTS ATTRIBUES (à chaque question) :**

**INTITULE DU SUJET D'EXAMEN**

**REPENDRE SUR COPIE VIERGE**

**Citer les branches collatérales et terminales du V2 (5 Points)**

**FGSO2 – SESSION 2 - Semestre 2**

**NOM DE L'ÉPREUVE : ANATOMIE TÊTE ET COU (Reps. Dr. Veyre-Goulet)**

**COEFFICIENT : 1.5**

**DURÉE : 1H**

**DATE : Jeudi 12 Juin 2014 de 9h45 à 10h45**

**NOM DU CORRECTEUR (pour chaque question) : Dr. FABRIS**

**NOMBRE DE POINTS ATTRIBUES (à chaque question) :**

**INTITULE DU SUJET D'EXAMEN**

**REPONDRE SUR LE TABLEAU DE LA FEUILLE ANNEXE**

**1) A propos de la langue**

- a) c'est un organe constitué uniquement de muscles
- b) elle participe à la mastication
- c) lors de la déglutition, elle se plaque sur les dents maxillaires
- d) elle constitue une partie de la paroi pharyngienne antérieure

**2) La langue mobile orale comporte deux segments :**

- a) un segment mobile vertical
- b) un segment mobile horizontal
- c) un segment pharyngien horizontal
- d) un segment pharyngien vertical

**3) A propos des muscles de la langue**

- a) ils sont tous pairs
- b) ils sont tous impairs
- c) certains ont une insertion osseuse à distance de la langue
- d) la musculature linguale est organisée autour d'un squelette fibreux

**4) A propos des muscles intrinsèques de la langue**

- a) ils sont au nombre de deux
- b) le muscle longitudinal supérieur est le seul muscle pair de la langue
- c) le muscle longitudinal inférieur se fixe sur le processus styloïde
- d) le muscle longitudinal inférieur mélange ses fibres avec les fibres du génioglosse

### **5) A propos des muscles extrinsèques de la langue**

- a) ils sont au nombre de six
- b) ils sont tous pairs sauf un
- c) ils ont tous une origine osseuse
- d) ils se terminent tous dans la langue

### **6) A propos du muscle génio-glosse :**

- a) il a pour origine les épines mentonnières supérieures
- b) il a pour origine le processus styloïde
- c) il est responsable de l'abaissement et la rétraction de la langue
- d) il se termine en éventail vers deux directions

### **7) A propos du muscle pharyngo-glosse :**

- a) c'est un muscle puissant
- b) il constitue le prolongement du muscle constricteur du larynx
- c) il tire la base de la langue en la tractant vers l'arrière
- d) il se termine vers la pointe de la langue

### **8) A propos du muscle stylo-glosse**

- a) c'est le muscle le plus volumineux de la langue
- b) c'est un muscle long
- c) il prend se termine sur la pointe de la langue
- d) il est responsable de la rétraction de la langue

### **9) A propos de la muqueuse linguale**

- a) l'épithélium lingual est kératinisé notamment au niveau du dos de la langue
- b) le chorion est dense
- c) le V lingual comporte des papilles gustatives
- d) les glandes sont réparties en deux groupes

### **10) La freinectomie linguale**

- a) est de moins en moins pratiquée
- b) ne doit être pratiquée qu'à la fin de la croissance
- c) une analgésie du nerf alvéolaire inférieur est nécessaire pour réaliser cette freinectomie
- d) peut se pratiquer en réalisant deux incisions de part et d'autre du frein de la langue

Ne rien  
écrire ici

NOM DE L'EPREUVE : Anatomie de la tête et du cou

COEFFICIENT : 1,5

DATE : Jeudi 12 Juin 2014

DUREE : 1h

NOM DU CORRECTEUR: Dr FABRIS

NOM :

PRENOM :

PLACE :

Ne rien  
écrire ici

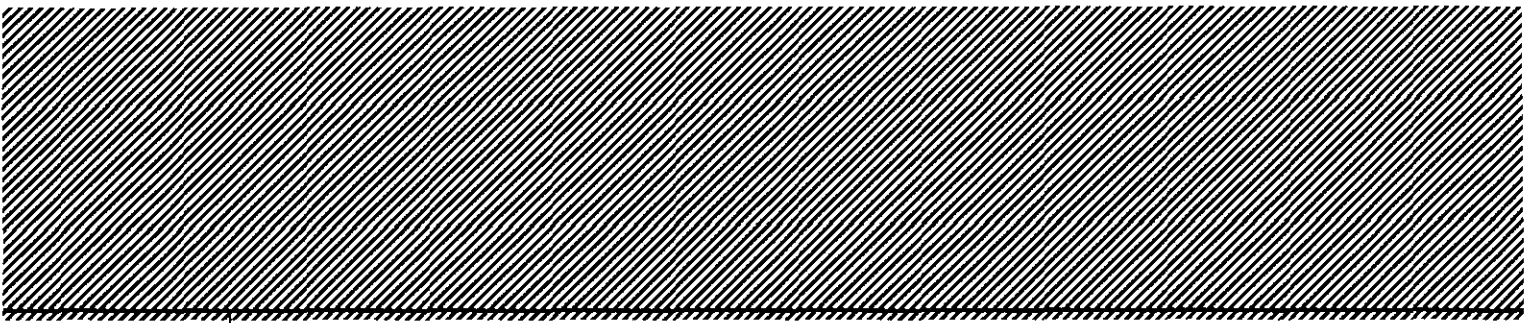
ANATOMIE DE LA TETE ET DU COU - FGSO2 - 2<sup>ème</sup> SESSION

Cochez dans le tableau ci-dessous la / les bonnes réponses.  
(5 points)

Questions	a	b	c	d
1				
2				
3				
4				
5				
6				
7				
8				
9				
10				

Note : .....





A series of horizontal dotted lines, serving as a template for text entry, arranged in a vertical column on the right side of the page.

Ne rien  
écrire ici

NOM DE L'EPREUVE : ANATOMIE TETE ET COU

COEFFICIENT : 1.5

DATE : Jeudi 12 Juin 2014

DUREE : 1H

NOM DU CORRECTEUR:

NOM :

PRENOM :

PLACE :

Ne rien  
écrire ici

ANATOMIE DE LA TETE ET DU COU - FGSO2 – 2<sup>ème</sup> SESSION

2013 - 2014

REPONDRE AUX QUESTIONS 2 et 3 SUR CE FORMULAIRE

**Question 2 : 5 points (S. Veyre-Goulet)**

- Donner un titre au schéma n°1 :
- Inscrire les légendes du schéma n°1 dans le tableau suivant :

1	
2	
3	
4	
5	
6	
7	
8	



**Question 3 : 10 points (S. Veyre-Goulet)**

- Donner un titre au schéma n°2 :
- Inscrire les légendes du schéma n°2 dans le tableau suivant :

1	
2	
3	
4	
5	
6	
7	
8	
9	
10	
11	
12	
13	
14	
15	
16	
17	
18	

Schéma 1

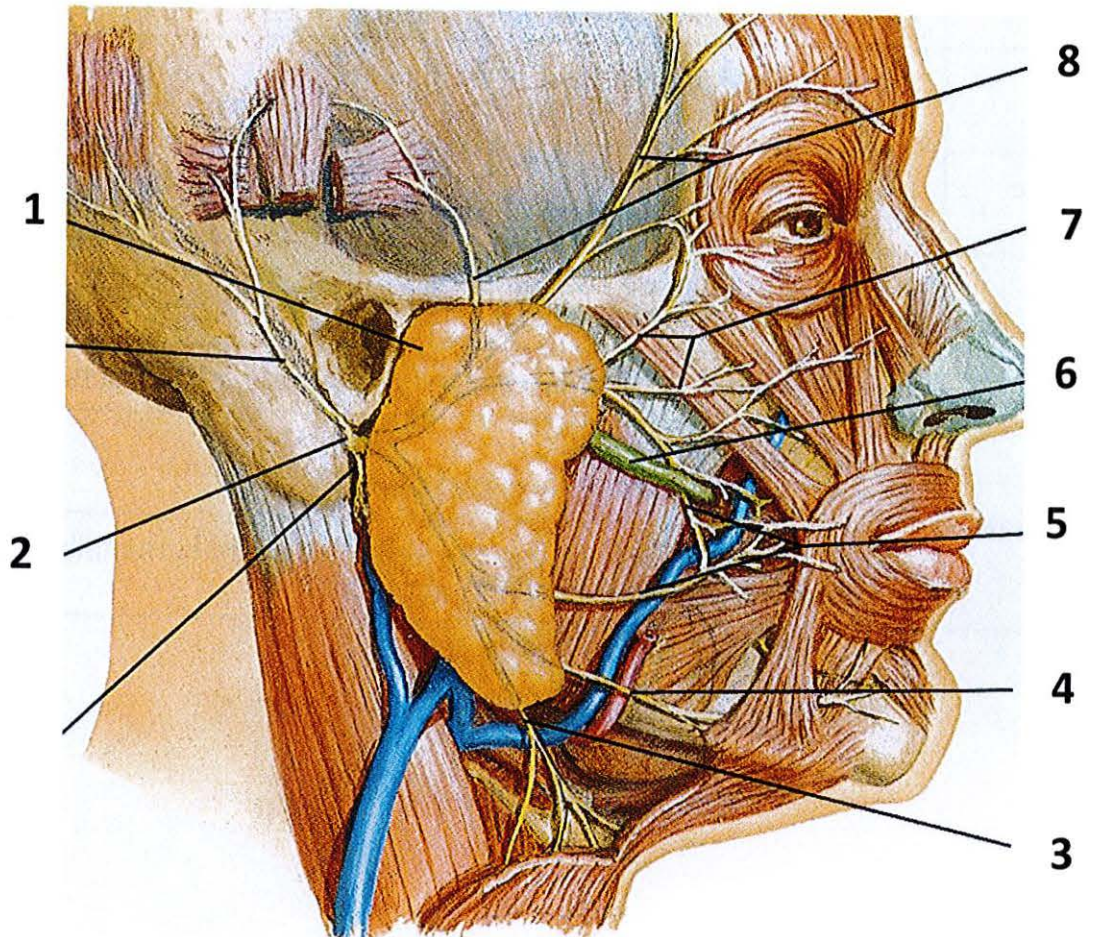
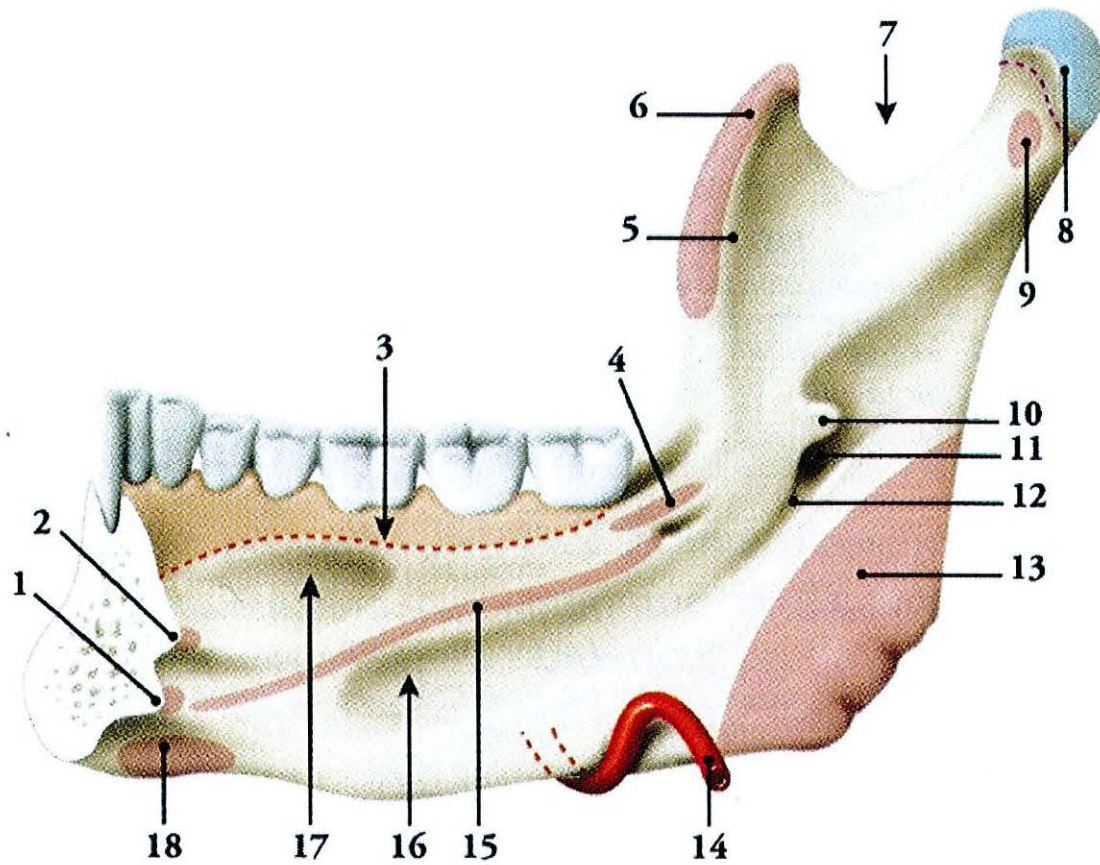


Schéma 2



**FGSO2 – SESSION 2 - Semestre 2**

**NOM DE L'ÉPREUVE : BIOPHISQUE DE L'IMAGERIE**

**COEFFICIENT : 0.5**

**DUREE : 30 min**

**DATE : Jeudi 12 Juin 2014 de 13h30 à 14h00**

**NOM DU CORRECTEUR (pour chaque question) : Pr SCHEIBER**

**NOMBRE DE POINTS ATTRIBUES (à chaque question) :**

**INTITULE DU SUJET D'EXAMEN**

**REPENDRE SUR COPIE VIERGE**

1. Production des rayons X **(2,5 points)**
2. Principe de la reconstruction par rétroprojection filtrée en imagerie X (ou nucléaire conventionnelle) **(2,5 points)**
3. Principe de la formation d'une image en échographie clinique **(2,5 points)**
4. Principe du scanner « spiralé » (ou en mode spirale) – quels sont ses paramètres essentiels **(2,5 points)**

**FGSO2 – SESSION 2 - Semestre 2**

**NOM DE L'EPREUVE : HISTOLOGIE GENERALE (Responsable Dr NATAF)**

**COEFFICIENT : 1**

**DUREE : 1H**

**DATE : Jeudi 12 Juin 2014 de 11h à 12h**

**NOM DU CORRECTEUR (pour chaque question) : Dr NATAF**

**NOMBRE DE POINTS ATTRIBUES (à chaque question) :**

**INTITULE DU SUJET D'EXAMEN**

**REPONDRE SUR COPIE VIERGE**

**La question N°1 est notée sur 2 points ; les questions 2 à 7 sont notées sur 3 points**

Question N°1 : quels sont les noms donnés aux 2 niches des cellules souches hématopoïétiques ?

Question N°2 : citez 3 fonctions exercées par les cellules microgliales en situation inflammatoire

Question N°3 : citez les principaux types cellulaires observés dans un follicule lymphoïde secondaire

Question N°4 : donner la définition et 2 exemples de système porte artériel

Question N°5 : principales caractéristiques histologiques de la muqueuse gastrique

Question N°6 : composants de la paroi duodénale

Question N°7 : structures histologiques composant un espace de Kiernan

Sujet Pr ROBIN (40 QCM)

1 - Les astrocytes sont :

- A – les cellules gliales les plus nombreuses du système nerveux central
- B – responsables de la myélinisation des axones du système nerveux central
- C – les 2 propositions A et B sont vraies
- D – les 2 propositions A et B sont fausses

2 – Les axones du système nerveux central :

- A - sont incapables de régénération après section
- B - du fait d'une action inhibitrice de facteurs de croissance
- C - les 2 propositions A et B sont vraies
- D - les 2 propositions A et B sont fausses

3 - Le potentiel d'équilibre de l'ion  $K^+$  :

- A – est proche du potentiel de membrane de repos du neurone
- B – évolue au cours du potentiel d'action
- C – les 2 propositions A et B sont vraies
- D – les 2 propositions A et B sont fausses

4 - Le potentiel de membrane du neurone :

- A – est proche, au repos, du potentiel d'équilibre de l'ion  $Na^+$
- B – évolue vers le potentiel d'équilibre de l'ion  $K^+$  au cours du potentiel d'action
- C – les 2 propositions A et B sont vraies
- D – les 2 propositions A et B sont fausses

5 – La phase descendante du potentiel d'action résulte :

- A – d'une augmentation de la conductance potassique
- B – une diminution de la conductance sodique
- C – les 2 propositions A et B sont vraies
- D – les 2 propositions A et B sont fausses

6 – La période réfractaire absolue :

- A - concerne la phase descendante du potentiel d'action (PA)
- B - permet de limiter l'amplitude des PA
- C - les 2 propositions A et B sont vraies
- D - les 2 propositions A et B sont fausses

7- Les récepteurs au glutamate de type NMDA :

- A – s'activent en réponse à une dépolarisation répétée du neurone
- B – sont impliqués dans la sensibilisation des neurones nociceptifs
- C – les 2 propositions A et B sont vraies
- D – les 2 propositions A et B sont fausses

8 - Les récepteurs-canaux (ionotropiques) :

- A – permettent une réponse biologique rapide (0,5ms)
- B – déclenchent l'ouverture ou la fermeture des canaux ioniques
- C – les 2 propositions A et B sont vraies
- D – les 2 propositions A et B sont fausses

- 9 - Le potentiel post-synaptique excitateur (PPSE) :
- A – s’obtient par sortie de  $\text{Na}^+$  de la cellule post-synaptique
  - B – a une amplitude maximale de 20 mV
  - C – les 2 propositions A et B sont vraies
  - D – les 2 propositions A et B sont fausses
- 10 – L’inhibition de la recapture de la sérotonine est recherchée dans le traitement de :
- A - la maladie d’Alzheimer
  - B - la maladie de Parkinson
  - C - les 2 propositions A et B sont vraies
  - D - les 2 propositions A et B sont fausses
- 11 – Les cycles éveil-sommeil sont contrôlés par les voies :
- A – dopaminergiques cérébrales
  - B – noradrénergiques cérébrales
  - C - les 2 propositions A et B sont vraies
  - D - les 2 propositions A et B sont fausses
- 12 - La voie mésolimbique
- A – est cholinergique
  - B – prend naissance dans le locus coeruleus
  - C – les 2 propositions A et B sont vraies
  - D – les 2 propositions A et B sont fausses
- 13 - Les benzodiazépines :
- A – ont un effet anxiolytique
  - B – en bloquant le fonctionnement des récepteurs gabaergiques
  - C – les 2 propositions A et B sont vraies
  - D – les 2 propositions A et B sont fausses
- 14 – Les récepteurs suivants sont des mécanorécepteurs :
- A – fuseaux neuromusculaires
  - B – récepteurs vestibulaires
  - C - les 2 propositions A et B sont vraies
  - D - les 2 propositions A et B sont fausses
- 15 – Les nocicepteurs sont :
- A – des terminaisons nerveuses libres
  - B – des propriocepteurs
  - C – les 2 propositions A et B sont vraies
  - D – les 2 propositions A et B sont fausses
- 16 – Le corps calleux relie les hémisphères :
- A – cérébraux
  - B – cérébelleux
  - C – les 2 propositions A et B sont vraies
  - D – les 2 propositions A et B sont fausses
- 17 - Le tronc cérébral correspond au :
- A – métencéphale
  - B – myélocéphale
  - C – les 2 propositions A et B sont vraies
  - D – les 2 propositions A et B sont fausses

- 18 – Le lobe frontal est impliqué dans :
- A – le contrôle des voies de la motricité volontaire
  - B – les processus émotionnels
  - C – les 2 propositions A et B sont vraies
  - D – les 2 propositions A et B sont fausses
- 19 – Le thalamus se situe autour du :
- A – 3° ventricule
  - B – 4° ventricule
  - C – les 2 propositions A et B sont vraies
  - D – les 2 propositions A et B sont fausses
- 20 – L'amygdale est plus spécifiquement impliquée dans :
- A – l'émotion de peur
  - B – la mémoire antérograde
  - C – les 2 propositions A et B sont vraies
  - D – les 2 propositions A et B sont fausses
- 21 – L'hypothalamus participe à la régulation :
- A – de la motricité extrapyramidale
  - B – des constantes biologiques de l'organisme
  - C – les 2 propositions A et B sont vraies
  - D – les 2 propositions A et B sont fausses
- 22 – La formation réticulée :
- A – est essentiellement localisée au niveau du tronc cérébral
  - B – participe à la régulation des niveaux de vigilance
  - C – les 2 propositions A et B sont vraies
  - D – les 2 propositions A et B sont fausses
- 23 - Les pyramides bulbaires contiennent :
- A – les fibres de la sensibilité tactile
  - B – les fibres de la sensibilité thermique
  - C – les 2 propositions A et B sont vraies
  - D – les 2 propositions A et B sont fausses
- 24 - Les faisceaux sensitifs des colonnes dorsales de la moelle transmettent :
- A – la sensibilité tactile protopathique
  - B – la sensibilité proprioceptive consciente
  - C – les 2 propositions A et B sont vraies
  - D – les 2 propositions A et B sont fausses
- 25 – La proprioception inconsciente utilise les voies :
- A – spino-thalamiques
  - B – spino-cérébelleuses
  - C - les 2 propositions A et B sont vraies
  - D - les 2 propositions A et B sont fausses
- 26 - Le faisceau néo-spino-thalamique (douleur épicrotique) :
- A – rejoint le lemnie médian
  - B – effectue des projections sur de nombreuses structures sous-corticales
  - C – les 2 propositions A et B sont vraies
  - D – les 2 propositions A et B sont fausses



- 27 – Les fuseaux neuromusculaires :
- A - sont des récepteurs à adaptation lente
  - B - renseignent le SNC sur la rapidité des mouvements
  - C - les 2 propositions A et B sont vraies
  - D - les 2 propositions A et B sont fausses
- 28 – Le réflexe rotulien est un exemple de réflexe :
- A – myotatique
  - B – myotatique inverse
  - C – les 2 propositions A et B sont vraies
  - D – les 2 propositions A et B sont fausses
- 29 - Les motoneurones gamma :
- A – innervent les fibres extrafusales
  - B – constituent la composante motrice du réflexe myotatique
  - C – les 2 propositions A et B sont vraies
  - D – les 2 propositions A et B sont fausses
- 30 – Le réflexe myotatique inverse est un réflexe musculaire :
- A – monosynaptique
  - B – protecteur pour le muscle concerné
  - C - les 2 propositions A et B sont vraies
  - D - les 2 propositions A et B sont fausses
- 31 – La fonction antigravitaire est contrôlée par le système moteur :
- A – extrapyramidal
  - B – pyramidal
  - C – les 2 propositions A et B sont vraies
  - D – les 2 propositions A et B sont fausses
- 32 – Les noyaux gris centraux exercent une action :
- A - facilitatrice sur les mouvements volontaires
  - B - inhibitrice sur le tonus musculaire
  - C - les 2 propositions A et B sont vraies
  - D - les 2 propositions A et B sont fausses
- 33 – Le cortex moteur primaire :
- A – correspond à l'aire 6 de Brodmann
  - B – contrôle l'activité des muscles faciaux
  - C – les 2 propositions A et B sont vraies
  - D – les 2 propositions A et B sont fausses
- 34 – La proportion de fibres motrices cortico-spinales qui croisent la ligne médiane est de :
- A – 10%
  - B – 100%
  - C - les 2 propositions A et B sont vraies
  - D - les 2 propositions A et B sont fausses
- 35 – La voie cortico-rubro-spinale est rattachée au système moteur :
- A - pyramidal
  - B - extrapyramidal
  - C - les 2 propositions A et B sont vraies
  - D - les 2 propositions A et B sont fausses

36 – La zone intermédiaire des hémisphères cérébelleux est impliquée dans :

- A - le contrôle des muscles posturaux
- B - la coordination des mouvements rapides
- C - les 2 propositions A et B sont vraies
- D - les 2 propositions A et B sont fausses

37 – Les effecteurs suivants ont une innervation uniquement orthosympathique :

- A - glandes sudorales
- B - glandes salivaires
- C - les 2 propositions A et B sont vraies
- D - les 2 propositions A et B sont fausses

38 - La mise en jeu du système nerveux orthosympathique favorise :

- A – une accélération cardiaque
- B – une hypoglycémie initiale
- C – les 2 propositions A et B sont vraies
- D – les 2 propositions A et B sont fausses

39 - Les manifestations neurovégétatives des émotions concernent notamment :

- A – la vasomotricité cutanée
- B – la fréquence cardiaque
- C – les 2 propositions A et B sont vraies
- D – les 2 propositions A et B sont fausses

40 – Le contrôle réflexe de la pression artérielle par le système nerveux autonome :

- A – utilise les barorécepteurs aortiques
- B – ne sollicite que le système parasympathique
- C – les 2 propositions A et B sont vraies
- D – les 2 propositions A et B sont fausses

Ne rien  
écrire ici

NOM DE L'EPREUVE : **PHYSIOLOGIE GENERALE ET ENDOCRINOLOGIE**

COEFFICIENT : **1.5**

DATE : **Jeudi 12 Juin 2014**

DUREE : **1H30**

NOM DU CORRECTEUR: **Pr ROBIN**

NOM :

PRENOM :

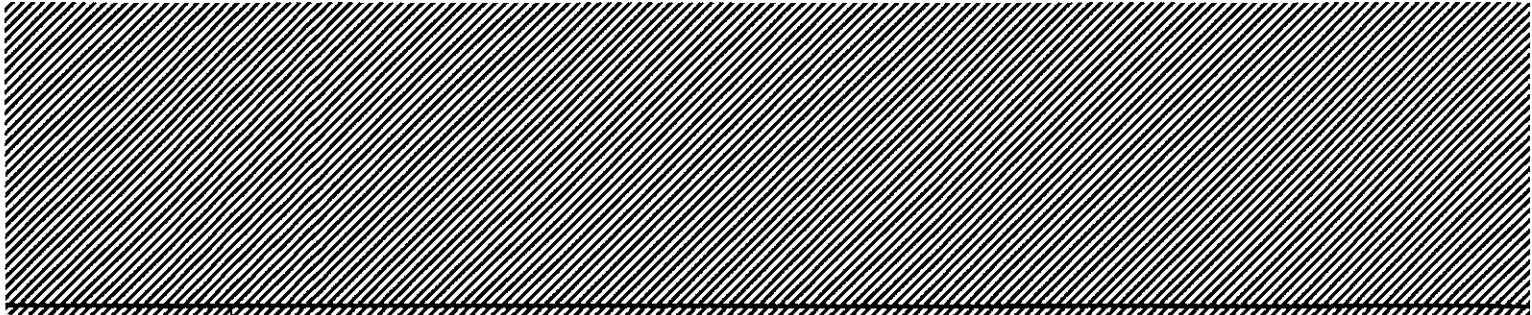
PLACE :

Ne rien  
écrire ici

PHYSIOLOGIE GENERALE ET ENDOCRINOLOGIE FGSO2 – 2<sup>ème</sup> SESSION

2013 - 2014

	A	B	C	D
1				
2				
3				
4				
5				
6				
7				
8				
9				
10				
11				
12				
13				
14				
15				
16				
17				
18				
19				
20				
21				
22				
23				
24				
25				



26				
27				
28				
29				
30				
31				
32				
33				
34				
35				
36				
37				
38				
39				
40				
41				
42				
43				
44				
45				
46				
47				
48				
49				
50				

Ne rien  
écrire ici

UNIVERSITE CLAUDE BERNARD (LYON 1)

2013 - 2014

FACULTE D'ODONTOLOGIE – FGSO2 – 2<sup>ème</sup> SESSION

NOM DE L'EPREUVE : **Physiologie Générale et Endocrinologie**

COEFFICIENT : 1.5

DATE :

DUREE : **1h30**

NOM DU CORRECTEUR: Pr BENZONI

NOM :

PRENOM :

PLACE :

Ne rien  
écrire ici

Physiologie Générale et Endocrinologie - FGSO2 – 2<sup>ème</sup> SESSION

2013 - 2014

**REPONDRE SUR COPIE VIERGE**

**INTITULE DU SUJET D'EXAMEN :**

Décrire et expliquer la nature et la séquence des troubles métaboliques induits par l'administration d'Alloxane chez l'animal.

**Sujet Physiologie Orofaciale – 2ème session 2014 (50 QCM)**

- 1 – Le noyau mésencéphalique du V contient les corps cellulaires :
  - A – des afférences proprioceptives oro-faciales
  - B – des motoneurones des muscles masticateurs
  - C – les deux propositions A et B sont vraies
  - D – les deux propositions A et B sont fausses
  
- 2 – Le noyau du faisceau solitaire reçoit des afférences :
  - A – des V, IX et X
  - B – des VII, IX et X
  - C – les deux propositions A et B sont vraies
  - D – les deux propositions A et B sont fausses
  
- 3 – Le territoire sensitif du nerf facial est :
  - A – étendu à l'ensemble de la face
  - B – restreint au méat acoustique externe
  - C – les deux propositions A et B sont vraies
  - D – les deux propositions A et B sont fausses
  
- 4 – Les fibres motrices parasympathiques du X sont issues :
  - A – du noyau ambigu
  - B – du noyau dorsal du X
  - C – les deux propositions A et B sont vraies
  - D – les deux propositions A et B sont fausses
  
- 5 – La sécrétion salivaire de repos est assurée principalement par :
  - A – les glandes submandibulaires
  - B – les glandes parotides
  - C – les deux propositions A et B sont vraies
  - D – les deux propositions A et B sont fausses
  
- 6 – Les ions bicarbonates :
  - A – sont à l'origine du pH de la salive
  - B – ont une concentration salivaire dépendante du débit salivaire
  - C – les deux propositions A et B sont vraies
  - D – les deux propositions A et B sont fausses
  
- 7 – La concentration de l'iode dans les glandes salivaires est :
  - A – comparable aux glandes thyroïdes
  - B – utilisée pour leur exploration fonctionnelle (scintigraphie)
  - C – les deux propositions A et B sont vraies
  - D – les deux propositions A et B sont fausses

- 8 - L'alpha-amylase salivaire :
- A - représente 30% des protéines salivaires
  - B - permet une digestion de l'amidon alimentaire
  - C - les deux propositions A et B sont vraies
  - D - les deux propositions A et B sont fausses
- 9 - Le pouvoir tampon de la salive favorise :
- A - une diminution du pH salivaire après l'ingestion de glucides
  - B - la lubrification de la muqueuse buccale
  - C - les deux propositions A et B sont vraies
  - D - les deux propositions A et B sont fausses
- 10 - L'hypotonicité de la salive finale varie en fonction :
- A - du pH salivaire
  - B - du débit salivaire
  - C - les deux propositions A et B sont vraies
  - D - les deux propositions A et B sont fausses
- 11 - Les influx parasympathiques provoquent la sécrétion d'une salive :
- A - aqueuse et fluide
  - B - relativement pauvre en mucines
  - C - les deux propositions A et B sont vraies
  - D - les deux propositions A et B sont fausses
- 12 - Le sujet âgé est caractérisé par :
- A - une diminution notable du débit salivaire stimulé
  - B - une diminution de la concentration salivaire en protéines
  - C - les deux propositions A et B sont vraies
  - D - les deux propositions A et B sont fausses
- 13 - Chez l'homme, les bourgeons du goût :
- A - apparaissent après la naissance
  - B - sont au nombre de 500 000 environ
  - C - les deux propositions A et B sont vraies
  - D - les deux propositions A et B sont fausses
- 14 - L'innervation des bourgeons gustatifs des papilles fongiformes emprunte le trajet :
- A - du nerf lingual
  - B - de la corde du tympan
  - C - les deux propositions A et B sont vraies
  - D - les deux propositions A et B sont fausses
- 15 - Le premier relais des afférences gustatives primaires s'effectue au niveau du noyau :
- A - parabrachial
  - B - ambigu

- C – les deux propositions A et B sont vraies
- D – les deux propositions A et B sont fausses

16 – La voie gustative hypothalamo-limbique :

- A – se projette au niveau de l'insula
- B – permet l'analyse hédonique des saveurs
- C – les deux propositions A et B sont vraies
- D – les deux propositions A et B sont fausses

17 – La transduction de la saveur amère peut s'effectuer par :

- A – un blocage des canaux sodiques
- B – l'activation de la phospholipase C
- C – les deux propositions A et B sont vraies
- D – les deux propositions A et B sont fausses

18 – La préférence des nouveaux-nés pour le sucré est :

- A – programmée génétiquement
- B – vitale pour l'organisme
- C – les deux propositions A et B sont vraies
- D – les deux propositions A et B sont fausses

19 – La palatabilité d'un aliment est :

- A – déterminée au niveau hypothalamo-limbique
- B – invariable pour un aliment donné
- C – les deux propositions A et B sont vraies
- D – les deux propositions A et B sont fausses

20 – Les fibres nociceptives C :

- A – sont polymodales
- B – ont une vitesse de conduction comprise entre 4 et 30 m/s
- C – les deux propositions A et B sont vraies
- D – les deux propositions A et B sont fausses

21 – La douleur provoquée par le simple contact d'un vêtement sur un coup de soleil est un exemple :

- A – d'hyperalgésie
- B – d'allodynie
- C – les deux propositions A et B sont vraies
- D – les deux propositions A et B sont fausses

22 – La stimulation des récepteurs NMDA :

- A – est prépondérante lors de stimulations nociceptives prolongées ou répétées
- B – participe au phénomène de sensibilisation centrale
- C – les deux propositions A et B sont vraies
- D – les deux propositions A et B sont fausses



- 23 – Les neurones nociceptifs spécifiques sont :
- A – surtout localisés au niveau de la couche V du sous-noyau caudal
  - B – à l'origine des douleurs référées
  - C – les deux propositions A et B sont vraies
  - D – les deux propositions A et B sont fausses
- 24 – Le faisceau néo-trigémino-thalamique :
- A – se projette sur les aires corticales somesthésiques
  - B – permet la localisation de la douleur
  - C – les deux propositions A et B sont vraies
  - D – les deux propositions A et B sont fausses
- 25 – Le contrôle suprasegmentaire de la douleur met en jeu une voie :
- A – dopaminergique
  - B – sérotoninergique
  - C – les deux propositions A et B sont vraies
  - D – les deux propositions A et B sont fausses
- 26 – L'effet antalgique de certains antidépresseurs tricycliques s'explique par :
- A – l'inhibition de la recapture de noradrénaline
  - B – leur fixation sur les récepteurs morphiniques
  - C – les deux propositions A et B sont vraies
  - D – les deux propositions A et B sont fausses
- 27 – La vitesse de déplacement du fluide dentinaire dépend :
- A – de la pression intrapulpaire
  - B – du diamètre des canalicules
  - C – les deux propositions A et B sont vraies
  - D – les deux propositions A et B sont fausses
- 28 – La stimulation thermique de la pulpe dentaire peut être à l'origine de sensations :
- A – de froid
  - B – de chaud
  - C – les deux propositions A et B sont vraies
  - D – les deux propositions A et B sont fausses
- 29 - L'inflammation pulpaire se traduit par :
- A – une diminution de la pression pulpaire
  - B – une hypoxie pulpaire
  - C – les deux propositions A et B sont vraies
  - D – les deux propositions A et B sont fausses
- 30 – L'hypersensibilité dentinaire :
- A – se traduit par des douleurs dentinaires spontanées
  - B – résulte d'une inflammation pulpaire chronique localisée
  - C – les deux propositions A et B sont vraies

D – les deux propositions A et B sont fausses

31 – La théorie hydrodynamique de la sensibilité dentinaire :

A – repose essentiellement sur des données expérimentales

B – permet d'expliquer la sensibilité de toute la dentine

C – les deux propositions A et B sont vraies

D – les deux propositions A et B sont fausses

32 – Le corps cellulaire des afférences mécanoréceptrices parodontales peut être situé dans :

A – le ganglion trigéminal

B – le noyau moteur du V

C – les deux propositions A et B sont vraies

D – les deux propositions A et B sont fausses

33 – Les mécanorécepteurs desmodontaux à adaptation lente sont principalement localisés au niveau de :

A – l'axe de rotation de la dent

B – l'apex

C – les deux propositions A et B sont vraies

D – les deux propositions A et B sont fausses

34 – Suite à une extraction dentaire, la disparition des mécanorécepteurs desmodontaux est :

A – responsable d'une altération de l'adaptation des forces masticatrices

B – compensée par la pose d'un implant

C – les deux propositions A et B sont vraies

D – les deux propositions A et B sont fausses

35 – Chez l'homme, la réponse réflexe des masséters déclenchée par des stimulations mécaniques parodontales :

A – est toujours une inhibition

B – diffère selon le mode d'application de la force

C – les deux propositions A et B sont vraies

D – les deux propositions A et B sont fausses

36 - Les récepteurs préférentiellement impliqués dans la discrimination d'objets de grande taille (> 5mm) sont les récepteurs :

A – parodontaux

B – musculaires

C – les deux propositions A et B sont vraies

D – les deux propositions A et B sont fausses

37 - Les facteurs suivants s'opposent, de façon passive, à l'effet de la pesanteur sur la posture mandibulaire :

A – élasticité musculaire

B – dépression intrabuccale

- C – les deux propositions A et B sont vraies
- D – les deux propositions A et B sont fausses

38 – Au repos, la position mandibulaire est essentiellement déterminée par :

- A – les forces viscoélastiques pérимандibulaires
- B – le réflexe myotatique trigéminal
- C – les deux propositions A et B sont vraies
- D – les deux propositions A et B sont fausses

39 – L'espace libre d'occlusion diminue :

- A – pendant le sommeil
- B – lors d'une extension de la tête
- C – les deux propositions A et B sont vraies
- D – les deux propositions A et B sont fausses

40 – Une diminution de l'efficacité masticatoire se traduit plutôt par :

- A – une augmentation du nombre de cycles masticateurs
- B – une diminution du nombre de cycle masticateurs
- C – les deux propositions A et B sont vraies
- D – les deux propositions A et B sont fausses

41 – Au cours de la mastication, les contacts dentaires s'établissent :

- A – systématiquement à la fin de chaque cycle masticateur
- B – en occlusion d'intercuspidation maximale
- C – les deux propositions A et B sont vraies
- D – les deux propositions A et B sont fausses

42 – La forme des cycles masticateurs varie en fonction :

- A – de la dureté des aliments
- B – de la morphologie occlusale
- C – les deux propositions A et B sont vraies
- D – les deux propositions A et B sont fausses

43 – Les influx périphériques issus des récepteurs somesthésiques de la cavité buccale :

- A – sont indispensables au déclenchement de l'activité rythmique des muscles masticateurs
- B – permettent de moduler l'intensité des forces masticatrices en fonction de la dureté du bol alimentaire
- C – les deux propositions A et B sont vraies
- D – les deux propositions A et B sont fausses

44 – La propulsion du bol alimentaire de la cavité buccale vers le pharynx s'effectue grâce à :

- A – le recul de la pointe de la langue
- B – une onde péristaltique linguale
- C – les deux propositions A et B sont vraies

D – les deux propositions A et B sont fausses

45 – Lors de la déglutition, la fermeture des voies aériennes inférieures s'obtient par :

A – l'élévation du complexe pharyngo-laryngé

B – l'adduction des cordes vocales

C – les deux propositions A et B sont vraies

D – les deux propositions A et B sont fausses

46 – L'onde oesophagienne secondaire est :

A – une prolongation de l'onde pharyngée

B – déclenchée par la distension de la paroi oesophagienne

C – les deux propositions A et B sont vraies

D – les deux propositions A et B sont fausses

47 – La séquence de contraction des muscles déglutiteurs :

A – est coordonnée par le centre bulbaire de la déglutition

B – varie en fonction de la consistance du bol alimentaire

C – les deux propositions A et B sont vraies

D – les deux propositions A et B sont fausses

48 – Chez le nouveau – né, les zones réflexogènes pour la déglutition sont innervées par :

A – le VII

B – le IX

C – les deux propositions A et B sont vraies

D – les deux propositions A et B sont fausses

49 - Les cordes vocales :

A - sont plus longues chez l'homme que chez la femme, expliquant la voix plus grave chez l'homme

B - doivent être serrées volontairement, ainsi que tout le larynx, pour parler fort

C - les deux propositions A et B sont vraies

D – les deux propositions A et B sont fausses

50 - Le sigmatisme interdental :

A - est un trouble d'articulation des consonnes /s/, /z/, « ch » et « j »

B - se manifeste par un zozotement

C - les deux propositions A et B sont vraies

D – les deux propositions A et B sont fausses

**FGSO2 – SESSION 2 - Semestre 2**

**NOM DE L'EPREUVE : PROTESES**

**COEFFICIENT : 0.5**

**DUREE : 30 min**

**DATE : Mercredi 11 Juin 2014 de 14h45 à 15h15**

**NOM DU CORRECTEUR (pour chaque question) : Dr VIENNOT**

**NOMBRE DE POINTS ATTRIBUES (à chaque question) :**

**INTITULE DU SUJET D'EXAMEN**

**REPONDRE SUR COPIE VIERGE**

Dans le cadre d'une préparation dentaire pour prothèse fixée, des limites cervicales de type **congé simple** ou **congé biseauté** peuvent être envisagées, parmi d'autres, par le praticien.

1/ Précisez les **indications** respectives de ces deux types de limites (5 points)

2/ Réaliser un **schéma** légendé comparant ces deux finitions cervicales (5 points)