

SEBA
PL. ENLUMIN

ORDRE DE
MATIÈRES

QUADRUPÈDES

1051

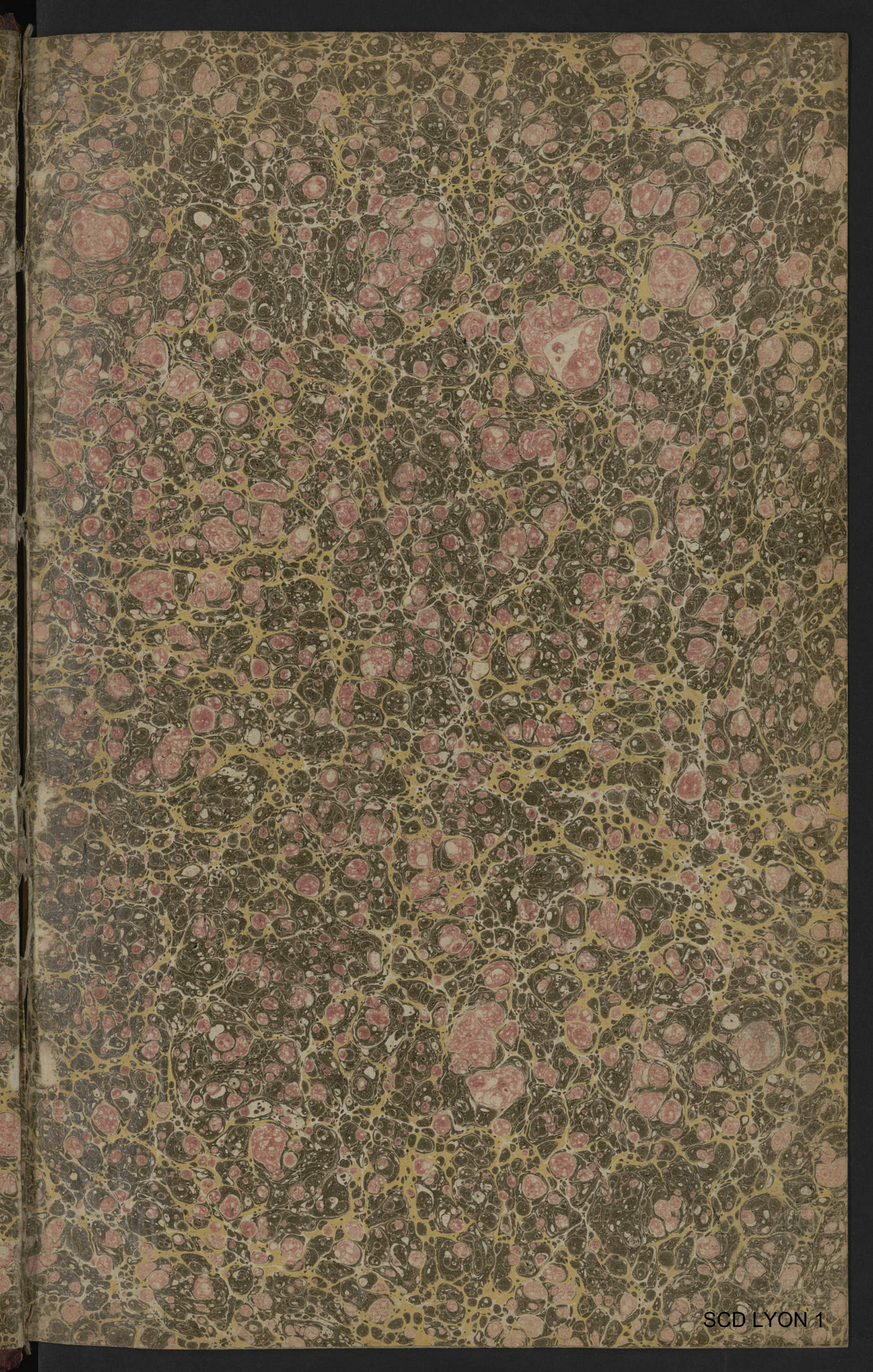
10







1051 / 110

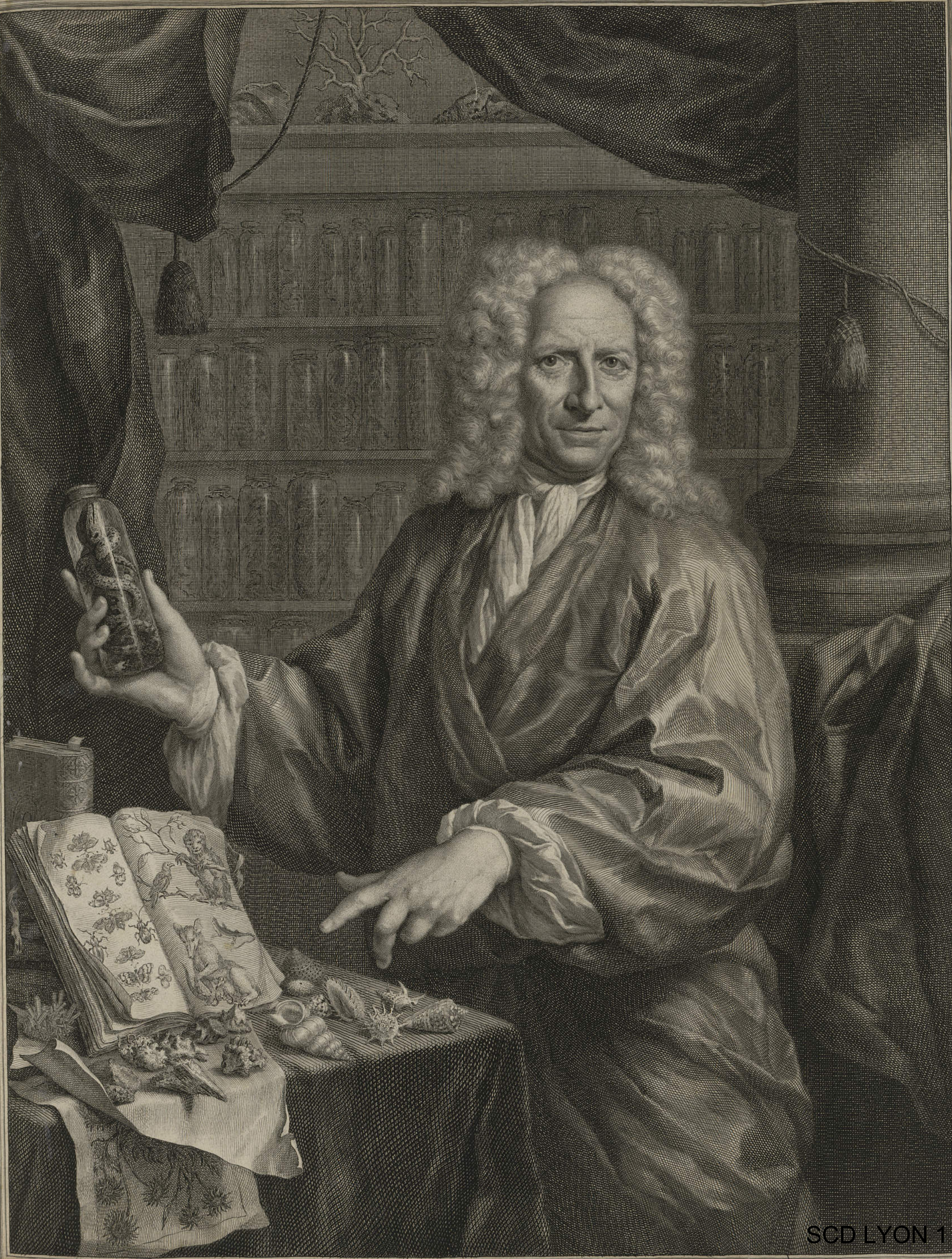


LIBRARY
UNIVERSITY OF LYON
1971

1.031







INDUSTRIA

*Presidio VERITATIS munita, SCIENTIARUM incitata AMORE, adjuva TEMPORE, suam Sibi undequaque,
instar APUM, colligens Supellectilem, cum PHYSICA disserit de variis Natura operibus, admiratione dignis,
quæ in triplicis Animantium, Vegetantium, Fossiliumque Regni divitiis, ex omni ORBIS TERRARUM
plaga, Mercature ac Navigationis adminiculo, comparatis, detexit: nonnullis interim GENIIS assidentibus,
qui, admirandorum intenti Spectaculo, de his inter se conferunt; dum alii duo, ex alto delapsi, indefessos
INDUSTRIÆ labores Laureo Serto, et immortalis Gloria, remunerari gestiunt*

10 0.031

QUADRUPÈDES,

Extraits du Cabinet de SEBA.



1871

1871

L'on sait que les naturalistes, doivent à SEBA, Pharmacien à Amsterdam, l'un des plus beaux ouvrages d'histoire naturelle. il est en quatre gros volumes grand in-^{fo} et n'est vraiment recommandable, que par les très belles figures, qui en font la partie principale. quant au texte, il se ressent du peu d'avancement des sciences naturelles, dans le tems ou cet ouvrage a été publié. mais, ce qui le dépase; c'est que SEBA, sans doute (surtout dans les deux premiers tomes) pour ne pas trop multiplier ses planches, avoit fait représenter sur les mêmes, des objets tout a fait disparates, comme Quadrupèdes, oiseaux, Serpens et même des plantes; l'on a pensé que les naturalistes, verraient avec plaisir, ces objets séparés. j'ai déjà reuni les plantes et les ai fait relier en format in-^{fo} les trouvera ici les quadrupèdes qui suivent.

- | | |
|--|---------------------------------|
| 1 ^o Cercopithecus maura. Erxl. eben. | 52. Myrmecophaga aurita. Erxl |
| 2 ^o Simia morda. Gmelin syst. nat. | 53. ——— didactyla Erxl. |
| 3. Lemur tardigrachus. Erxl. | 54. ——— tetradactyla. Erxl. |
| 4. Le même. | 55. Manis macroura. Desmarts |
| 5. Didelphis marsupialis. Erxl | 56. ——— brachyura. Erxl. |
| 6 Le même | 57. Dasyopus tricinclus. Erxl. |
| 7. ——— orientalis. Erxl. | 58. ——— uncinatus Gmel. |
| 8. ——— Opossum. Gmel. | 59. ——— novemcinctus. Erxl. |
| 9. ——— Aersigera. Erxl. | 40. Pteropus vampyrus. Erxl. |
| 10. ——— opossum. Gmel. | 41. ——— Spasma. Gmel. |
| 11. ——— ^{roy. 15} Murina. Gmel. | 42. ——— Leporinus. Gmel. |
| 12. ——— brachyura. Erxl | 43. ——— vampyrus. Erxl |
| 13. ——— Philander. Gmel. | 44. ——— ternatea. SEBA. |
| 14. Le Cayopolin. Seba | 45. Phyllostoma Spectrum. Desm. |
| 15. ——— opossum. Gmel roy n ^o 10 | 46. vespertilio pictus. Desm. |
| 16. canis sylvestris. Seba | 47. Phyllostoma lunella. Erxl. |
| 17. Bradypus didactylus. Erxl | 48. Mustela galera. Erxl. |
| 18. ——— tridactylus. Erxl. | 49. Viverra ——— Erxl |
| 19. ——— Histrix cristata. Erxl. | 50. Ursus Lotor. Erxl. |
| 20. Erinaceus malaccensis. Erxl. | 51. Sus Babycossa. Erxl. |
| 21. ——— inauris. Erxl. | 52. Elephas maximus. Erxl |
| 22. ——— sibiricus. Erxl. | 53. Hystrix macroura. Erxl. |
| 23. Talpa europaea alba. Erxl | 54. Antilope redunca. Erxl |
| 24. ——— asiatica. Erxl. | 55. ——— Bubalis. Erxl |
| 25. ——— idem. sup. | 56. Moschus pygmaeus. Erxl. |
| 26. ——— idem, sup. | 57. ——— americanus. Erxl |
| 27. ——— rubra. Erxl | 58. cavia Aguti. Erxl. |
| 28. ——— Europaea. Erxl | 59. Mus norvegicus. Erxl. |
| 29. ——— ⁺ maculata ⁺ Europaea. Erxl. | 60. ——— amphibius. Erxl |
| 30. ——— Sclerum. Seba | 61. ——— musculus. Erxl |
| 31. Myrmecophaga aurita. coqueb. | 62. ——— avellanarum. Seba. |
| | 63. ——— rattus. Erxl. |
| | 64. Scurus volans. Erxl. |

SUITE.

65. *Sciurus petaurista*. Erxl.
66. — *mexicanus*. Erxl.
67. — *astuans*. Erxl.
68. — *getulus*. Erxl.
69. *Viverra ichneumon*. Erxl.
70. — *vulpecula*. Erxl.
71. — *idem*. Erxl.
72. *Felis Panthera*. Erxl.
73. — *idem*. Erxl.
74. — *tigrina*. Erxl.
75. — *tigrina*. Erxl.
76. *Monstruosité*. Seba
77. *Moschus pygmaeus*. Erxl.
78. *Monstruosité*. Seba

W. A. D. W. B. I. A. D. W. C. B. I. A. D. W.

I.



*Hab. la Guinée
il est doux et agile.*

*Petit Singe de Ceylan. SEBA. mus. Tom 1 tab. 48. pag. 77 fig. 3
19. Cercopithecus Maura. Erxleb. pag. 41*

*Partie supérieure du corps rouge,
chargée d'un jaune clair sur le ventre et
le front, les pieds blanchâtres.*

peut pas le Cercop. Maura. Tom. P. 33

2. Cercopithecus americanus minor Monkie dictus. SEBA. I. tab 33 fig. 1. pag. 32.
SIMIA MORTA. Gmel. pag. 38. LE SINGE A QUEUE DE RAT. Brisson quad. p. 201. (auct. Gm)



Tête jusqu'à la racine du nez d'un noir tirant sur le rouge
derrière de la tête, couvert de cheveux noirs et gris. visage Blanchâtre nez et la bouche noirs
partie extérieure des cuisses, les pieds et les reins, jaunes clairs.

fig. 2.

Cercopithecus ceylonicus, seu tardigradus dictus, major, mas. SEBA. ^{Tab} T. I. 47. fig. 1
LEMUR tardigradus. Eryl. p. 63 LE LORIS. Buff. T. 13. p. 210. tab. 30



Nycticebus ceylonicus Desm. p. 103

Poil d'un brun noirâtre, le ventre, les bras et les pieds, sont d'un cendre jaunâtre

Faint, illegible text at the top of the page, possibly bleed-through from the reverse side.



Animalculum cynocephalum ceilonicum. Tardigradus dictum. SEBA. Tom. 1. p. 33. tab. 35. fig. 1. mas. f. 2
LEMUR tardigradus. Erxleb. pag. 63 LE LORIS Buff. T. XIII. p. 210. tab. 30. LORIS gracilis Dem. 101. femina



son poil est roussâtre, jambes
blanchâtres

Tab. in Zeylonia
Femelle poils du dos sont du roux plus clair et ceux du ventre
d'un roux plus foncé que dans le mâle.

SCD LYON 1

MUS seu Sorex americanus major, agrestis,
 Capite grandi, pullus. SEBA. 1. tab. 31. fig. 8
 DIDELPHIS orientalis. Erxleb. p. 79 LE PHALANGER
 Buffon T. 12 p. 92



Philander maximus orientalis femina, SEBA. 1. tab. 39. f. 1
 DIDELPHIS marsupialis. Erxleb. p. 79

ventre d'un jaune tendre et le devant
 des jambes, la bouche et les yeux sont tout
 autour garnis de poils noirs. tache noire sur
 les yeux d'un brun foncé. le corps hérissé de
 poils bays bruns, qui s'éclaircit en s'éloignant
 du dos



Philander Orientalis cum catulis suis in sacco ventris harentibus, femina. SEBA. 1. Tab. 38. fig. 1. DIDELPHIS marsupias. Exsl. pag. 73

Abundat in Virginia, Louisiana, Mexico, Brasilia, Peru, nec non in India orientali, male id negante Buffonio. Exsl. loc. Excellent manger on les nourrit avec les Lapins

Sur le dos d'un poil jaune foncé
 d'un spadiceus indorso in ventre exalbido
 cinereo flavicans. maculis supra oculos
 obscure fusco. Brisson quod. 201. 17 spadiceus, rouge brun

8.

PHILANDER AMERICANUS seu CARIGUEJA cum Catulis
Saccum ventris intrantibus. SEBA. Tom. I tab 36 fig. 2. pag. 37.
Didelp. opposum. Gmel.
et Desm. loc. cit.



Ne dit rien sur sa couleur

PHILANDER, OPASSUM, sive CARIQUEJA Brasiliensis mat.
Seba. Mus. tom. I pag. 56 tab. 36 fig. 1
Didelphis opassum Gmel. L. 103. id. Zoon. P. 257



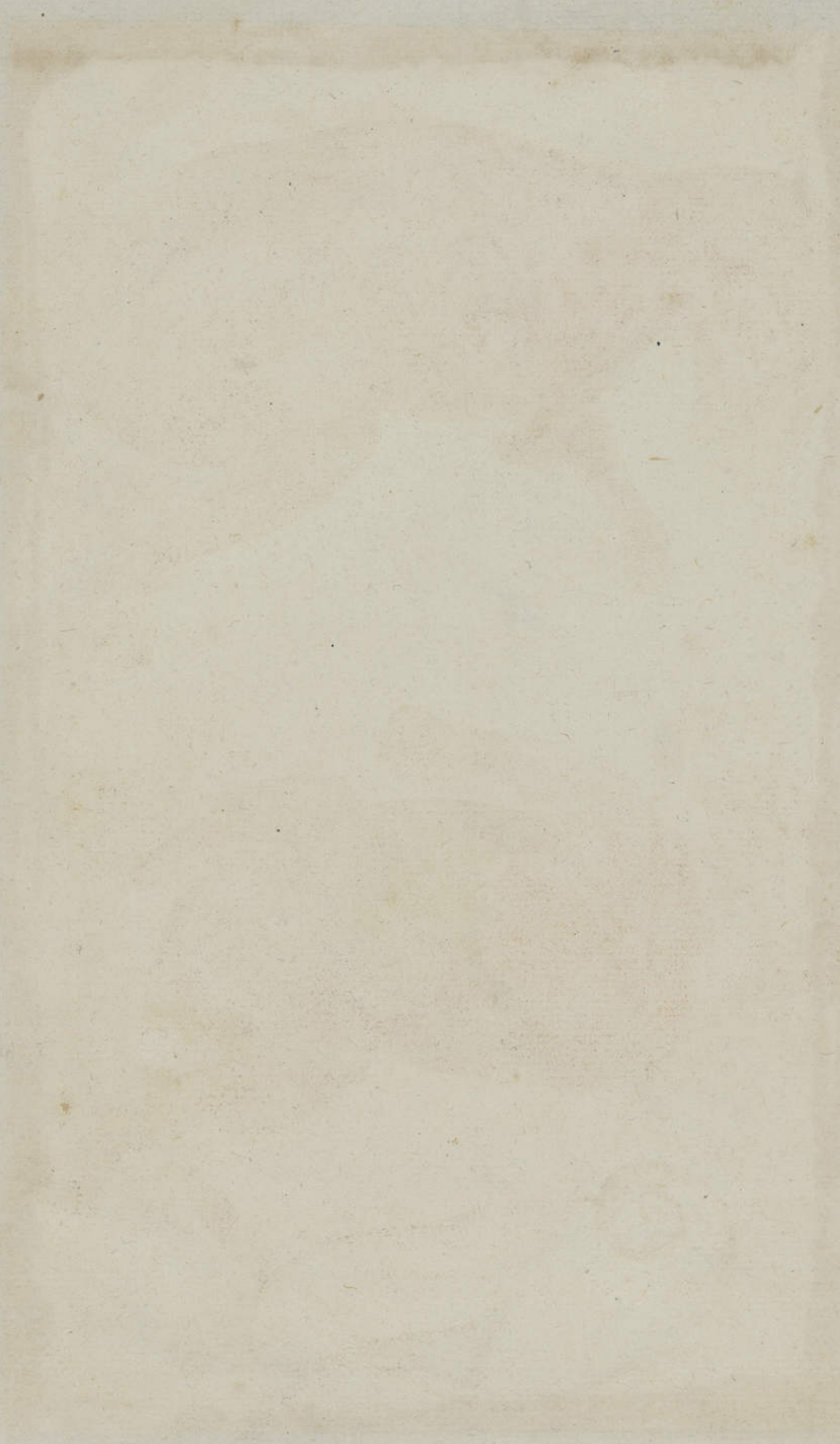
Deux taches sur les yeux d'un brun obscur ou fauve clair, son poil de la partie supérieure est d'un chatain clair obscur.

TLAQUATZIN, femelle, nommée par les Brasiiliens TAÏ-IBI
 Seba, mus. pag. 57. tab. 36. fig. 4.
 Didelphis Philander. Gmel pag. 105



Habitat, in omni meridionali America. Gmel

chatain foncé, oreilles fauves, barbe noir autour de la gueule



RATS SAUVAGES D'AMERIQUE, mâle, et femelle, nommés SCALOPES. Seba, mus. T. 3 page 48 tab. VI. fig. 1. et 2.
Didelphis murina Gmel. p. 107.



Fig. 1. Femelle.

Fig. 2. le Male.

Des yeux noirs entourés par des poils d'un rouge foncé. partie supérieure du corps est
d'un rouge chargé et d'un jaune clair sur le ventre et le front.

14.

RAT D'AFRIQUE nommé CAYOPOLIN
Seba. mus. Tom I. pag 49 tab. XXXI fig. 3



de grandeur naturelle.

sa queue est tachetée de rouge.

CARIQUEJA junior seu OPASSUM cum sacco aperto,
 SEBA. mus. Tom. 1. tab. 56. fig. 3.
 Diction. Opoffum. Lem. 1. cit.



rien sur la couleur qui doit être celle des autres.



12.

Muris Sylvestris americana sexmissa
femina. SEBA Mus. Tom. I. pag. 50
Tab. 31. fig. 6.



Didelphis brachiura Zxl. pag. 108
et Acim. pag. 260 no 398

Dos d'un rouge obscur et ventre d'un jaune pale.

Canis Sylvestris, Americanus, cauda longissima. SEBA. T. I. tab. 30. fig. 1

Ex promontorio de Tiburon, e regione insulae Marteniko. Seb. loc. cit.



*Poils d'un roux clair, celui de la tête, queue et pattes
d'une couleur très lavée*

Fig. 1

Handwritten text, likely bleed-through from the reverse side of the page. The text is faint and difficult to decipher but appears to be organized into lines.

N^o. 4. *Glis Silvestris Americanus cum pullis seu musculis suis.*

Seba, Mus. Tom. 2. pag. 90 Tab. 84. fig. 4. *Didelphis dorsigera. Erxleb. pag. 107. id. Gmel. P. 107.*



*Poils roussâtres mêlés de blanc, queue
piéds, oreilles, blanchâtres*

RAT OU SOURIS SAUVAGE, MÂLE ET FEMELLE.

Seba. Mus. Tom. 1 pag. 49 tab. 31 fig. 4. et 5

Gmel. dit que c'est le même que le précédent; mais celui-ci à les oreilles droites, est gris, la queue plus longue.



fig. 5
la femelle

fig. 4. le male

*Habitat in Surinamo. Femina parit 5-6 pullos,
quos instante periculo in dorso gerit Gmel. P. 107.*

*Les yeux sont garnis autour de poils d'un jaune foncé. partie supérieure du corps, roux tirant sur le rouge clair
ventre d'un jaune blanchâtre, ainsi que le museau, le front et les pieds. queue peu colorée et marquée de taches d'un rouge obscur — chez le mâle seulement*

Fig. 14



Bradypus didactylus
 Bractype unau. *Nouv. Voy.* 1764. n^o 578

Paresseux femelle de Ceylan.
Seba. Mus. T. I. Tab. 54. pag. 54.
 2. *Bradypus didactylus.* *Erxleb. p. 88.*

Corps d'un incarnat foncé et sous le ventre
d'un cendré clair. Seba
corpus pilis ferrugineis undatis. Cmel

LE PARESSEUX D'AMÉRI-
Seba, mus. Tom I. tab. 33 =
Bradypus tridactylus. Eixl.
184

= QUE AU CORPS GRÊLE.,
= fig. 2. pag 53

LE PARESSEUX DU CEYLAN, JEUNE. Seba. Tom. I. tab. 33. fig. 4. p. 53
Bradypus didactylus. Eixl. pag 88



Tête blanche corps noir de gris et de blanc et sur le ventre
il est tout à fait blanc



très jeune sans poils.

Faint, illegible text, possibly bleed-through from the reverse side of the page.

Porcus aculeatus, seu Hystrix Malacensis. SEBA. I Tab. 51. fig. 1

ERINACEUS malaccensis. Erxl. pag. 173. LE HERISSON DE MALACCA. Brill. p. 183

idem, Demar. pag. 148. n° 251. le Herisson a oreilles pendantes

Lapis Porcinus, Malacensis, seu lapis Hystricinus. SEBA. I. Tab. 51. fig. 3



Bini lapides, ejusdem farina; quorum priore auro inclusus est alter nuctus. SEBA. I. Tab. 51. fig. 4. et 5



Ces pierres, qui ont une très grande réputation, se trouvent dans le fiel de l'animal dont on voit ici la figure; elles sont employées dans plusieurs maladies, ou les fait enfler dans de l'eau froide, la chaude les fait dissoudre, elle se trouvent aussi dans les autres Porcs-Épics.



Porci aculeati Malacenses, cauli. SEBA. I. tab. 51. fig. 2.

Faint, illegible text at the top of the page, possibly bleed-through from the reverse side.

Faint, illegible text in the middle section of the page.

Faint, illegible text at the bottom of the page.

Histrix orientalis cristata, SEBA. I pag. 79. tab. 50. fig. 1
LE PORC-ÉPIC. Buff. - *Histrix cristata*. Zool. pag. 340. id. Deom. p. 342. no 655.



no 655

19

M 18

SCD LYON 1

PORCUS aculeatus Silvestris seu Hystrix orientalis singularis. SEBA T.1. pag. 79 tab. 52. fig. 1.
HYSTRIX macroura. Erxleb. pag. 246 Gmel. id pag. 119. LE GRAND PORC-EPIC D'AMERIQUE. Brisson quad. pag. 130



La couleur varie suivant les divers aspects

Le porc-epic de Malacca.
Buffon, Suppl. tab. 77 fig. 303.

Erinaceus americanus albus. SEBA. T. I pag. 78 tab. 49 fig. 3
Erinaceus inauris — Exleb pag. 175 et Gmel n° 6 Le Herisson d'Amérique. Buff. 1784
 Le Herisson sans oreilles. Desm. mamm. pag. 149 1^{re} col. 2^e note



Dus petits poils roux tapissent
 le dessus des yeux. il a le devant de
 la tête, le ventre et le pieds blancs, les
 pointes du dos sont d'un jaune pale.

22. *Erinaceus sibericus, superne conspicuus, capite ad pedes contracto.* SEBA. l. p. 79 tab. 49 fig. 4
Erinaceus sibericus mas supinus. SEBA. l. p. 79 Tab. 49. fig. 3
ERINACEUS sibiricus. Exleb pag. 172 — voyez desm. mamm. l. 149 1^{re} col. 1^{re} note.

fig. 4



des roux foncé, les pointes paroissent
 d'un jaune doré

bons a manger. Seba

fig. 5.



de même vu en dessous

Talpa, Sibericus, varicolor, Aspalax dictus. (mas) SEBA 1 Tab. 32. fig. 4
Talpa asiatica. Lrxl. pag. 120 LA TAUPE DORÉE. Buffon T. XV p. 145
Chrysochloris Capensis. Don. pag. 146. n. 246.



du Cap de Bonne-
-esperance.

c'est le seul quadrupède connu, qui présente quelques nuances de ces beaux reflets métalliques dont brillent tant dorés, de poissons et d'insectes. Son poil est d'un vert changeant en couleur de cuivre et de bronze; ses oreilles n'ont aucune conque, et l'on ne peut appercevoir les yeux. Cur. Reg. anim. 1. p. 135.

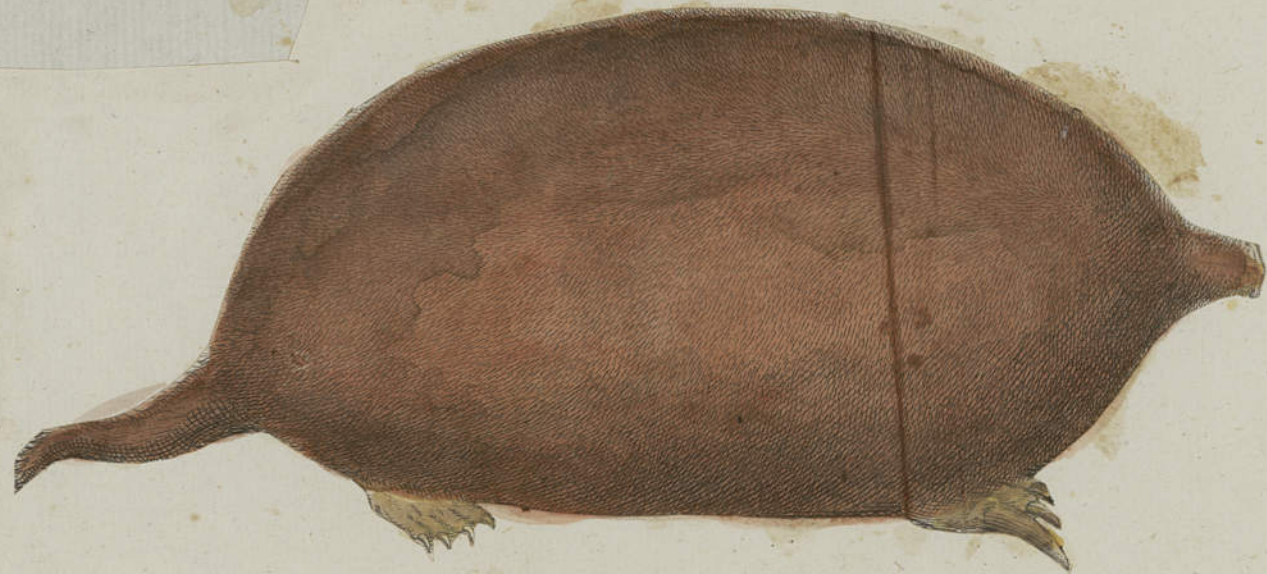
marquée de diverses couleurs, parmi lesquelles domine l'or et le vert

Talpa Siberica lupina. (femina) SEBA 1. Tab. 32. fig. 5
Talpa asiatica. Lrxl. pag. 120.

Femelle du précédent



Talpa rubra americana SEBA. 1 tab. 32. fig. 2. pag. 51
Talpa rubra. Erxl. pag. 119. LE TUCAN. Buffon T. XV. P. 159
Chrysochloris rufa. Desm. pag. 156. n^o 247



dein rouge clair.

27.

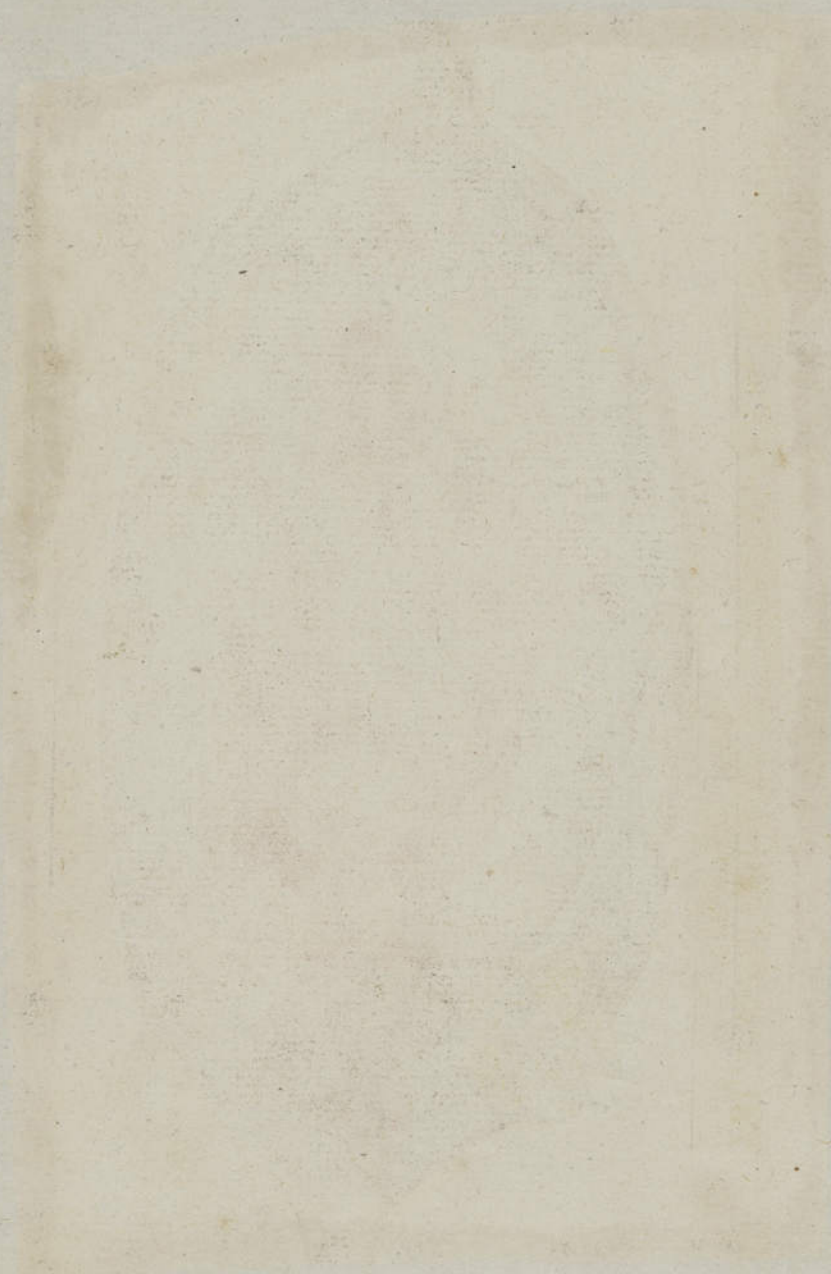
25.

Talpa alba nostras SEBA. I tab. 32. fig. 1 pag. 51
Talpa europæa var. *alba*. Erxl. pag. 117.
Taupe blanche var. B Desm pag. 162. 2^e col.



de la Hollande, la Suisse
et la Lorraine commune en Pologne.

M. 22.



Talpa virginianus, niger, supinus. SEBA. I tab 32. fig. 3
TALPA europaea? var. x. flavescens. Ex. Pl. 118.



SOREX aquaticus. Ex. Pl. 123

Poils noirs et bruns, luisants, mêlés de pourpre foncé.

26.



11. 26



Erinaceus parvus nostras. SEBA .I tab. 49. fig. 1-2
ERINACEUS europæus. Ersk. sag. 169
Idem. Linn. et Desm. l. 147



Le même que
la fig. 1. vu en
dessous.

vivent dans les étangs boueux, et les petits fossés, se trouvent en Hollande. ils sont
herissés de piquants pointus. Seb. 17

28.

30.

Sceletum Talpæ nostralis. SEBA thes. Tom. 1 Tab XXXII. fig. 6.





Tamandua Guacu Brasiliensis, seu Ursu Formicaria. SEWA. Tom. 1. Tab. 40. fig. 1. pag. 65
 3. LE FOURMILIER AUX LONGUES OREILLES. Brisson. quadr. pag. 27

Les deux Myrmecophages de Seba, celui-ci tab. 40 fig. 1 et celui de la pl. 57 fig. 2 sont dit, Vosmaer, certainement les mêmes. Buffon Suppl. Tom. III. pag. 284 qui cite cet auteur ajoute qu'ils ne diffèrent entre eux que par la couleur. Il auroit pu dire que celui-ci en diffère principalement 1^o par sa grandeur, *Maxima hæc est omnium quas vidimus.* ait Seba. loc. cit. 2^o par ses oreilles longues et pendantes. — Ainsi je pense qu'on en doit faire une espèce nouvelle sous les noms de *Myrmecophaga aurita* nob.

couleur brun chatin, le ventre plus foncé que le dos d'un fauve clair

Tamandua Murmecophaga, Americana. SEBA. Tom. I tab. 37 fig. 2 pag. 60
MYRMECOPHAGA tridactyla. Erxleben. pag. 92



Erxleben, Pag. 92 regarde comme de la même
espèce (Murmecophaga tridactyla) le Tamandua Guacu
Brasilienfis, sive urfa formicaria. SEBA. Tom. I. tab. 40
fig. 1. Le Fourmilier aux longues oreilles Brisson quad. pag. 27
Gmelin, pag. 32. ne partage pas cette opinion; car, à son Myr-
mecophaga tridactyla, il ne cite pas cette fig. 1. Tab. 40 de
Seba.

Helvi est coloris, molli pilo lance quasi amulo vestitum
Seba L. c.

de la couleur d'un jeune lièvre ou gris. celui ci étoit incarnat (couleur entre le cerise et la couleur de rose)

M. 28

47c



174

174

Tamandua, seu Coati Americana, alba altera. SEBA. Tom I. tab 37. fig. 3. pag 60
LE PETIT FOURMILIER. Brisson, quadr. pag. 28 MYRMECOPHAGA didactyla. Erxl. pag. 90 id. Em. l. 54.



Posticis tetradactylis.

Hab. in Guania

Perceat in eo quod digitus unicus
in pedibus anterioribus representetur.
didactyli sunt. Brill. l. cit.

Poils blanchâtres et laineux.

Pl. 29

SCD LYON 1

Pl. 29

TAMANDUA d'Amérique, petit, ou le mangeur
 de fourmis avec un nid de ces insectes. SEBA. mus.
 Tom. II. tab XLVII. fig. 2. pag. 48.
 Myrmecophaga tridactyla. Erxl. pag. 95.



A. nid de fourmis

Per pectus decurrit pilosa fascia, quae circa medium
 foris cum aliis setis pilis conjungit, SEBA. loc. cit.

jaune paille et le derrière du corps d'un roux-brun

M. 30

Armadillus squamatus major, seu Diabolus Tajovanicus Siamensium, ex insula Formosa. SEBA, T. I. tab. 53. fig. 3. junior.
MANIS brachyura. Erxleb pag. 98 - LE PANGOLIN. Buff. Tom X. Pl. 34 pag. 180 Desm. quadr pag. 376



Ecailles jaunes

pl. 51

Faint, illegible text, possibly bleed-through from the reverse side of the page.

6.

LE PANGOLIN. Buff.

Manis mactoura. Dem. Mann. pag. 276 no 294



Armadillus squamatus major, Ceylanicus, seu diabolus Tajovanicus dictus. SEBA I. tab. 34 fig. 4. adulta
II. MANIS brachyura, Exsch. P. 98. LE PANGOLIN. Buffon T.X P. 180. tab. 34 LE PHOLIDOTE. Brisson. P. 29 Dem. P. 276

Ecaillés bay-rouges, ainsi que le dessus du corps. le dessous de son corps, son museau
ses yeux et ses oreilles sont couverts d'une peau blanche.

Des Indes orientales.

Tatu seu Armadillo orientalis, lorica ossca toto corpore tectus. SEBA. Tom I. tab. 38 fig. 2
 DASYPUS tricinatus. Erxleb. pag. 102 Gmel. id pag 55 L'ARMADILLE Oriental. Brill. quadr. pag 58. DASYPUS Apar. Demar. p. 367



rien sur la couleur

Fig 3



Tatu seu Armadillo minor convolutus.
 SEBA. T. I tab. 38 fig. 3 Dasyopus tricinatus. Erxl.

Fig. 1.



Molares tantum. Brisson. quadr. pag 37



Armadillo Genus Alterum Clynx
 Jonston quadr. Tab. 74

M. 59.

SCD LYON

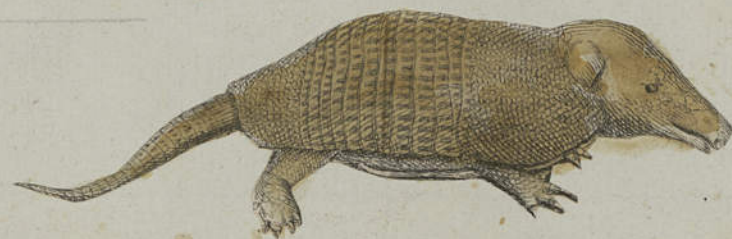
Tom. p. 367

59.
Tatu seu Armodillo americanus. SEBA Tom. 1 pag. 43 tab. 29. fig. 1
DASYPUS novem-cinctus. Erxleb. pag. 109.



Couleur cendrée tirant sur un jaune clair.

1alem Super.



Tatu juvenis seu Armadillus minor americanus
SEBA Tom. 1 pag. 87 tab. 33 fig. 6. pulli.

Tatu seu Armadillo africanus. SEBA Tom. I tab. 30 fig. 3
 DASYPUS uncinatus. Gmel. quæd. pag. 54 LARMADILLE D'AFRIQUE. Brill. 43
 Dasypus duodecim-cinctus Træv. pag. 111 Dasypus tatouay. Derm. pag. 369.
 n° 365.



La tête est d'un jaune foncé, d'ailleurs du jaune cendré

Idem Super. Seba tab. 30 fig. 4



THE NEW YORK PUBLIC LIBRARY
ASTOR LENOX TILDEN FOUNDATION
500 FIFTH AVENUE
NEW YORK

canis volans maxima aurita. SEBA. T. I. tab. 58 fig. 1 pag. 92
Phyllostome Vampire - Phyllostoma Spectrum. Desm. mamm. p. 121. n° 175.



Canis volans maxima aurita femina ex nova Hispania SEBA. I. Tab. 58 fig. 1. pag. 92
PTEROPUS Spectrum. Exl. pag. 152. PHYLLOSTOMA Spectrum. Desm. mamm. p. 121
LE VAMPIRE. Buffon. Tom X. p. 55. n° 175

De l'Amerique meridionale, ils succent le sang des hommes
et de animaux tandis qu'ils dorment au point epuiser et de les
faire mourir.



Faint, illegible text or markings, possibly bleed-through from the reverse side of the page.



canis volans ternatana orientalis femina. SEBA. I. Tab. 37. fig. 1. pag. 65
PTEROPUS vampyrus. Erxl. pag. 130 LA ROUSSETE. Brisson. 918^a pag. 217.

3

LA BIBLIOTHÈQUE MANUSCRITE DE LA VILLE DE LYON
CITÉZ AULIÈRE 42000 LYON CEDEX 03

PTEROPUS.

Desm. Gen. 25. n° 143.

110.

n° 143

canis volans, mas. SEBA tom 1 Tab 57 fig 2

1. PTEROPUS Vampyrus. Erxl. pag. 130 Vespertilio Vampyrus. Gmel. mamm. pag 45.

ROUSSETTE A COL ROUGE Brillon. quad. pag. 217 Pteropus Stramineus. Desm. mamm. pag. 110. n° 142.
Stamen patte

Papille du milieu a la loupe



Langue a la loupe Buffon Pl. XV. Tom. X. et Pl. XX. pag 78



Autres papilles a la loupe



Caracteres du Genre PTEROPUS. Brillon quad. pag. 217
a. a. a quatre dents incisives a chaque mâchoire.

GALEOPITHECUS. Desm. Gen. 24.

Chatte de Ternate qui vole. SEBA T.1 tab. 38 fig. 2 pag. 93
Felis volans ternateca. Seb. id.

GALEOPITHECUS ternatensis. Desm. Mamm. pag. 108. n° 135



De l'Isle de Ternate l'une des Molusques.

N. 39.

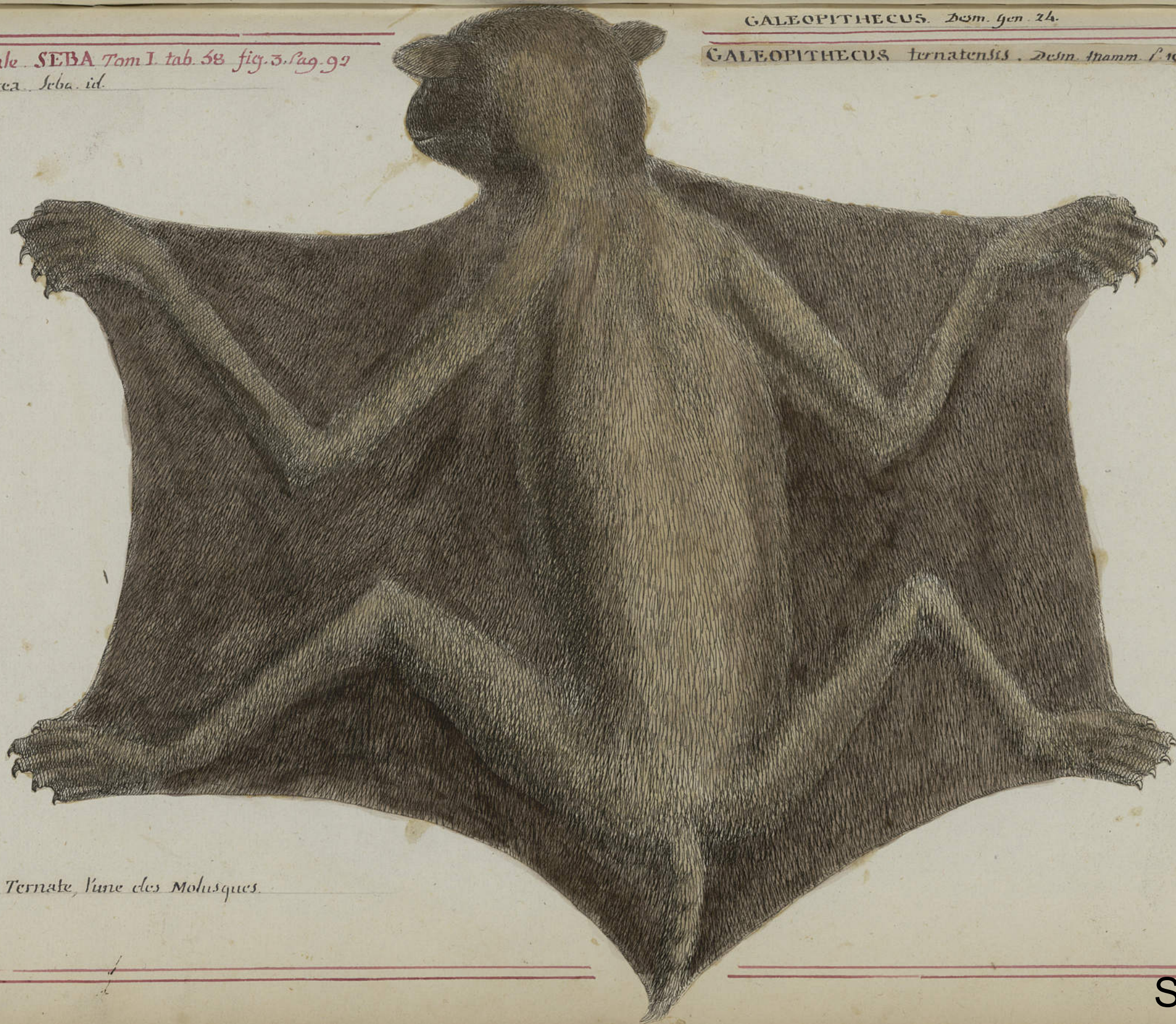
40

SCD LYON 1

C. AL. EOPITHECUS. Desm. Gen. 24.

1

Chat qui vole, Male. SEBA Tom I. tab. 58 fig. 3. pag. 99
Felis volans ternatea. Seba. id.



l'isle de Ternate, l'une des Molusques.

M. 40

3. PTEROPUS Spasma. Exleb. p. 134 Glis volans ternatus. SEBA T. I tab. 56 fig. 7.
VESPERTILIO Spasma. Gmel. p. 46 MEGADERMA Spasma. Desm. mamm. pag. 124 n° 181



Grossrot: Ann. du Mus. d'hist. nat. tom. 13 p. 195
et 198 pl. 12.



M. Spasme.

MEGADERMA. Desm. gen. 55.

N. 41.

184

PTEROPUS leporinus. Erxleb. pag. 139. Vespertilio cato similis, americanus mas. SEBA T. 1 Tab. 55. fig. 1. et fig. 3. pulvis
Vespertilio leporinus Gmelin. mamm. pag. 47. — Noctilio dorsatus. Desm. mamm. pag. 118. n. 166.



42.

NOCTILIO. Desm. gen. 30

Pl. 42.

118
no 166.

SCD LYON 1

Vespertilio americana vulgaris SEBA Tom. 1. Pl. 33. fig. 2.
Phyllostoma lunette — *Phyllostoma perspicillatum*. Desm.
Fig. 120. n.º 171.



Le Paraguay. la Guyane.

N. 43.

Vespertilio kirivoula - Vespertilio pictus. Deim. mamm. pag. 141 n° 214
Vespertilio ternatus. SEBA thes. 7. Tab. 36. fig. 1.

idem JEBA, tab. 36. fig. 2.



Arboris ramo insidentem et ungue
suo adfixum.

pl 44.

Sciurus Petaurista Erxleb. pag. 458. — *Sciurus virginianus, volans*, SEBA. I. Tab. 44 fig 3 pag 72
Sciurus Petaurista Gmelin. pag. 133. — *petaurista* Desm. mamm. pag. 341.



Dessus du corps roux et le dessous d'un cendré qui tire sur le jaune

SCURUS volans, Erxleb. pag. 455. Sciurus volans, mas. SEBA 1 tab 41 fig 5
 Sciurus volans, Gmelin 1. pag 154. PTEROMYS Deim p 341
 MALE



Dos gris cendré, queue d'un roux clair
 dessous le corps blanchâtre

Faint, illegible text at the top of the page, possibly bleed-through from the reverse side.



Sciurus rarissimus ex nova Hispania, ^{cubans} taniis albis, mas. SEB. 1. 47. f. 2
SCIURUS mexicanus. Exleb. pag. 428



gris de souris foncé corps marqué de sept taches
longues

cauda in quatuor sibi ramos
terminatur. Seba et pag. 76 fig. 5.

Sciurus getulus ex nova Hispania, foemina
SEBA. 1. tab. 47. fig. 3. pag. 76
SCIURUS getulus. Exl. p. 425. LE BARBARESQUE,
Buff. Tom. X. p. 126. L'ECUREUIL BARBARESQUE. Buff. X
tab. 27

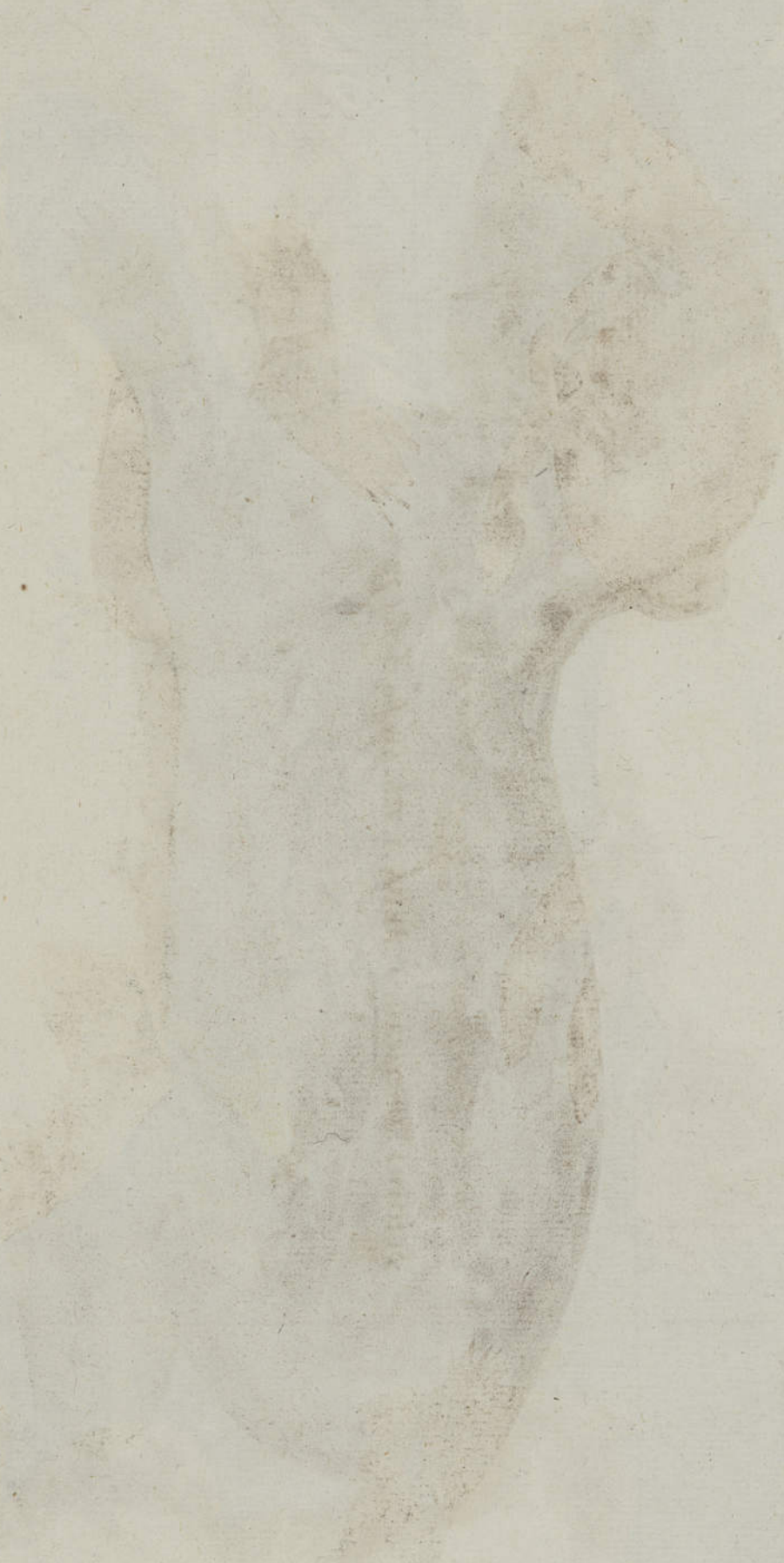


semblable pour la couleur a celui de la fig. 2 sur cette
planche

Sciurus americanus. SEBA. 1. Tab. 48. fig. 3. pag. 78
SCIURUS astuans. Exl. pag. 421.



couleur) semblable pour la couleur a la Belette du japon
Tom. 1. pl. 48. no. 4



Ichneumon de Yzquepatl seu Vulpecula americana, quæ colore Maizium (Mays) torrefactum, amulatis. SEBA. 1. pag. 66. tab. 42. fig. 1.
VIVERRA vulpecula. Erxleb. p. 490



Poils d'un brun chatain, avec le ventre jaune queue brune avec des anneaux jaunâtres. la tête est plus claire que le dos

Sur le dos chatain foncé, tête d'un couleur plus claire que le dos, ventre jaune queue brune avec des anneaux roussâtres



I. Ichneumon seu vulpecula ceylonica SEBA. I Tab. 41 fig. 1 p. 66
VIVERRA Ichneumon. Erxleb. pag. 480

Poils jaunes, gris, ou mélangés, dessous du corps est jaune

Tamandua Guacua Yzquepali, seu vulpecula dicta. SEBA. I pag. 66. tab. 40. fig. 1. pag. 66.
G. VIVERRA vulpecula. Erxleb. pag. 490. LE COASE. Buff T XIII p. 288. 299. tab 38



Couleur d'un chatain clair et sous le ventre
d'un brun plus foncé; queue fauve clair.

pl. 49.

Faint, illegible text at the top of the page.

MUMELA javanica. SEBA. I. Tab. 48. fig. 4. pag. 77
 2. MUSTELA Galera. Erxl. pag. 453. LE VANSIRE. Buffon. T. XIII. p. 167. tab. 21.
 LE TAYRA ou LE GALERA. Buffon Tom. XV. p. 155.



les poils de sa tête sont d'un bay-obscur; les poils du dos
 sont roux et ceux du ventre jaunes clair

Felis capite acuminato ex nova Hispania. SEBA. I. Tab. 48. fig. 1. pag. 76
 12. VIVERRA (videtur hujus generis. Erxl. pag. 499.)



Nasus simus. Auriculæ planæ, rotundatæ.
 cauda ^{comis} longa, acuminata. Ex rufo flavescit,
 ventre dilutiore. Erxl. loc. cit.

Habitat in desertis novæ Hispaniæ,
 altissimis insidens arboribus, capit ^{aut vilgare} aviculas
 mansuescit. Erxl. l. cit.

son corps est couvert de poils roux, qui s'éclaircit sous le ventre



Quanhpecotli seu felis montana americana. SEBA 1. pag. 68. tab. 42. fig. 2.
 Ursus lotor. Erxleb. pag. 163. CANIS mexicanus. Gmel. pag. 71. Loup du Mexique Buff. T. xv pag. 149. 151. auct. gm



dun chatin clair sur le dos, ventre jaune, queue brune
 avec des poils roux



Aper indicus orientalis, Babi Roesa dictus. SEBA 1. tab. 50 fig. 2 pag. 80.
S. Sus Babyrossa. Erxl. p. 138. LE BABIROSSA. Buffon T. XII tab. 48. p. 379.

sa couleur tire sur le blanc

Sus Babyrossa Desm pag 391. no 616

se trouve dans l'isle de Bornéo et dans les Indes
ses deux défenses supérieures percent la peau de ses
animaux surtout lorsqu'il sont vieux

8

THE ASSOCIATED PRESS

CERVUS africanus pilo rubro. Seba tom. I. pag. 73 tab. 43. fig. 1.
Moschus pygmaeus. Erxl. pag. 322. Chevrolin des Indes orient. Buff.



grandeur naturelle

Poil rouge ou fauve foncé.

HINNULUS seu CERVUS juvenis, pergracilis, africanus. Seba tom. I. pag. 70. tab. 43. fig. 2.
^{Acte.}
^{juv.} Moschus pygmaeus. Erxl. pag. 322.



grandeur naturelle.

Rougeâtre

Mazame, seu Cervus cornutus, ex nova Hispania SEBA. 1. tab. 42 fig. 3

12. ANTILOPE redunca. Erxl. p. 281.

Antilope Oreas. Gmel. Sag. LE COUDOU. Buff. T. 12. p. 357 t. 46



Roussâtre moins foncé sur le tête
et le col

Cervus Macatschichiltic, sive Temamacana dictus. SEBA. 1. tab. 42 fig. 4

ANTILOPE Bubalis. Erxl. p. 291 auct. Gmel. Sag. 189

Antilope Bubalis. Gmel. Sag. 188



grandeur naturelle

Poils d'un chotain clair

Faint, illegible text at the top of the page, possibly bleed-through from the reverse side.

Large area of faint, illegible text in the middle of the page, likely bleed-through from the reverse side.

36
Cerva parvula africana, ex Guînea, rubicula sine cornibus. SEBA. 1. p. 70. fig. 1. Tab. 45
MOSCHUS Pygmaeus. Erxl. p. 322



Rougeatre sur le dos ou bay-rouge. le poil
du ventre et celui sous le col tire sur le blanc le
derriere du jarret, est chatain clair

Faint, illegible text at the top of the page, possibly bleed-through from the reverse side.

Cervula surinamensis subrubra, albis maculis notata SEBA I p. 71 tab. 44 fig. 2
MOSCHUS americanus Erxleb. pag. 324. LE CHEVROTAIN DE SURINAM. Brisson quadr. p. 96 no 2



Rougeâtre, marqué de taches blanches
excepté, la tête, la poitrine, son bas ventre, et ses
pieds, le reste est d'un roux jaune tacheté de
blanc

Cervus juvenis perpusillus, Guineensis. SEBA I. Tab 45. fig. 3.



Cette espèce, est la plus petite de celles qui
étoit connue de Seba.

A. En Hollande les fumeurs sont garnir des
pattes de cet animal pour garnir leurs pipes.

SEBA I Tab 45 pag. 75

B. Pied d'une espèce encore plus
petite que celle qui est représentée
ici à côté.

C. Bois d'une autre espèce de ces
quadrupèdes.

Faint, illegible text at the top of the page, possibly bleed-through from the reverse side.

557
110571
58.



Aguti vel Acuti Cunic
Bra. spe.



Jonston. quadrup. tab. 63

Dasyprocta Aguti. Agouti Aguti. Desm. pag. 237 n° 571.
Cuniculus americanus. SEBA. T. tab. 41. fig. 2. pag. 67.
CAVIA Aguti. Erxl. pag. 353 L'AGOUTI. Buffon Tom VIII
Poil roux, dos chatain, varié de poils blancs.
(bons à manger.)

21. 57

110571
557

Handwritten text, possibly a title or header, located in the upper left quadrant of the page.

Handwritten text, possibly a date or a reference, located below the first block of text.

Handwritten text, possibly a signature or a note, located in the lower left quadrant of the page.

74.
Felis silvestris americanus tigrinus. SEBA. I. tab. 30 fig. 2. pag. 47.
II. FELIS tigrina. Lixl. pag. 57



Poils d'un gris foncé, tacheté de jaune.



Felis silvestris tigrinus ex Hispaniola Tepe Maxtlaton. SEBA. I tab 48 fig. 2 pag. 77.
Felis tigrina. Erxleb pag. 517. LE MARGAY Buffon T. 13 p. 243 tab 37. nob. coll. pag. 24

Peau gris, tacheté comme celle d'un tigre.

M. 59

72.
Foetus Tigridis ceylonicæ SEBA. I tab. 32 fig. 7. p. 32
FELIS PANTHERA. Lixl pag. 503



Petit d'un Tigresse de ceylan.
ventre, poitrine et pieds d'un jaune clair.

75
Foetus Tigridis ceylonia. SEBA. 1 Tab. 32. fig. 8. pag. 52
FELIS Panthera Exl. pag. 308



Janovare juvenis americanus SEB. 7. 2. tab. 49
fig. 4. pag. 501. pullus. FELIS ONCA. Exl. pag. 513

Grands ils sont de la taille d'un chatin.
Poils d'un roux-jaune foncé.

Petit d'une Tigresse de Ceylan.
Ventre, poitrine et les pieds d'un jaune clair.

MUS ex Norwegia cinereo fuscus. SEBA. Tom. 2. tab. 63 fig. 5
MUS norvegicus. Exl. pag. 381. LE SURMULOT. Buff. T. 3 p. 206



cintré brun, clair

60. MUS agrestis virginianus albus. SEBA. I. Tab. 47. fig. 4
MUS amphibius. Exl. pag. 386. LE RAT D'EAU. Buffon T. VII. pag. 348 tab. 43



blanc, muscau rustrate

61. MUS americanus, masculus, pilis dilute spadicicis vestitus, SEBA. I. Tab. III. fig. 6.
MUS Musculus. Exl. p. 396. ejusdem speciei videtur. Ex. II.
MUS americanus, fem. dissectus SEBA. I. Tom. I. tab. III. fig. 5.



C'est la souris commune hier Exl. p. 396



MUS mexicanus maculatus SEBA. I. tab. fig. 5.

62. GLIS, seu MUS avellanarum, americanus, agrestis, albus. SEBA. I. Tab. 51 fig. 7. pag. 50



blanche,

THE SUMMIT OF THE MOUNTAIN

THE GREAT OCEAN

THE GREAT OCEAN

THE GREAT OCEAN

MUS AMERICANUS, SEBA. 2. tab. 29. fig. 2. pag. 30
MUS RATTUS, forte Erxl. p. 285.



dos et dessus de la tête d'un roux jaunâtre oreilles blanches
le reste est aussi blanc

CORNU capreoli, Americani.
SEBA I. tab. 44. fig. 6. pag. 73.



Petits Didelphis murina, ^{T. 1} guel. SEBA tab. 31.
SCALOPES



MUS Araneus, Indiae orientalis. SEBA Tom. 2. tab. 8. fig. 3. pag. 9
Araneis victitat. Seb. l. cit



THE UNIVERSITY OF CHICAGO LIBRARY

THE UNIVERSITY OF CHICAGO LIBRARY

THE UNIVERSITY OF CHICAGO LIBRARY

CHICAGO

CHICAGO

THE UNIVERSITY OF CHICAGO LIBRARY



FOETUS Elephantis Africani inceditus. SEBA. I. Tab. III. fig. 1. pag. 173
1. ELEPHAS MAXIMUS. Erxl pag. 203. L'ÉLEPHANT. Buffon Tom XI pag. 1. fig. 1.

Faint, illegible text, possibly bleed-through from the reverse side of the page.



Monstrum, biceps, Cervi Africani. SEBA. I. Tab. 45 fig. 2. pag. 73 Unus patet excrementis exitus. Seb. loc. cit.
 l'original appartenoit au célèbre Ruysch. le czar Pierre I lui en avoit offert cent ducats d'or qu'il refusa. Seb. loc. cit.



Felis, Americanus, catulus, monstrosus. SEBA. I. Tab. 46. fig. 2. pag. 74
 ce Monstre a vécu deux jours, un coté étoit mâle, l'autre femelle. Seb. I. cit.

Faint, illegible text, possibly bleed-through from the reverse side of the page.

Maria Christinae von Coblenz

Hircus Curassaviens, cum Capella, inter se concreti. SEBA . I. tab. 46. fig 1. pag. 74
L'original a vécu trois jours, il a deux têtes; mais son rapportoit que deux oreilles de l'une d'elles, il y a une partie mâle et l'autre femelle. Seb. l. cit



Petit cochon
d'Amérique.
Fœtus.

Fig. 4.



Fœtus de Negresse
Fig. 2



Petits agneaux. pendants a
leurs cordons ombilicaux.
Tab. 110.
Fig. 3.



BEZOARDS.

*Pierres qui se trouvent dans le corps
de divers quadrupedes*

ET EGAGROPILES. *Pelotes de poils,
qui se forment dans l'estomac de quelques quadrupedes,
et qui proviennent de ceux qu'ils avalent en se léchant.*

RECAPITULATION

THESE DOCUMENTS SONT
DEPOSES EN VERTU
DE LA LOI DU 17 MARS 1804
ARTICLE 10

Pierres qui se trouvent dans le corps des animaux.

A.

Besoard oriental

N° 1



BESOARDS id.

N° 2



ORIENTALES id.

N° 3



SEBA Tom. 2. Pl. CXI.

id

N° 4



N° 7



N° 9



N° 6



N° 5



N° 8



N° 10



N° 11



N° 12



N° 16



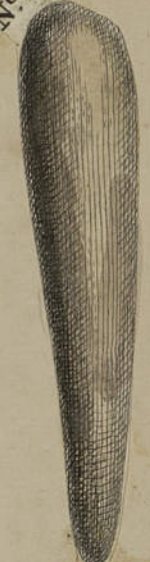
N° 15



N° 14



N° 13



BESOARDS OCCIDENTALES

l.a



l.b



l.c



l.d



l.e

l.f



l.h



l.g



l.m



l.k

l.i



l.l



l.p



l.n



l.o



l.r



l.s



l.t



l.w

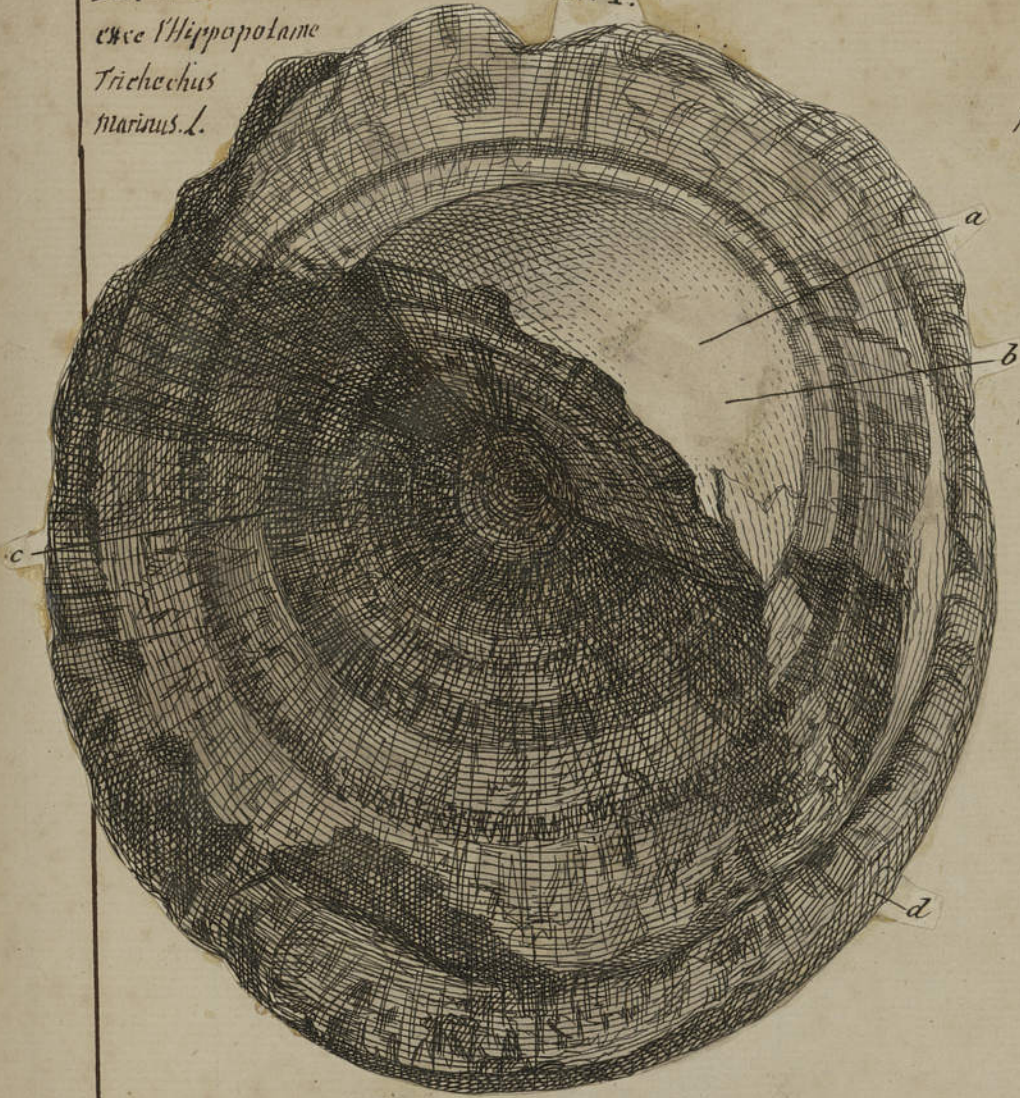


l.q



DEZCARD de cheval marin
exce l'hippopotame
Trichechus
marinus. L.

N° 1.



SEBA Tom. 2 Pl. cxii

Morceau de — la pierre
precedente.

N° 2.



N° 6.



Dezcard de coromandel d'une vache marine

N° 3.



N° 4.



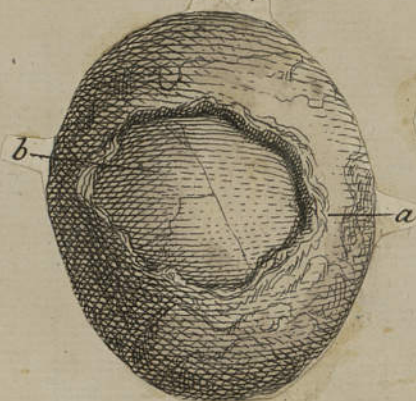
N° 6.



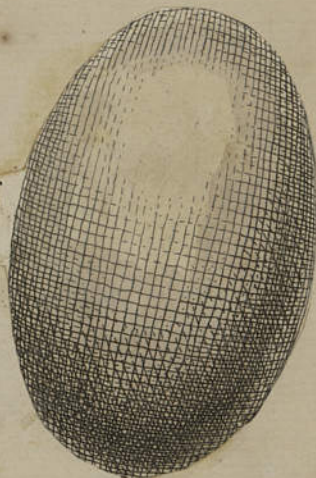
N° 5.



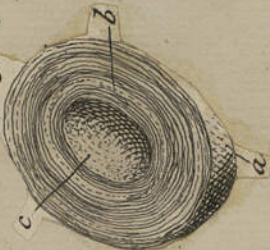
N° 7.



N° 8.



N° 15.

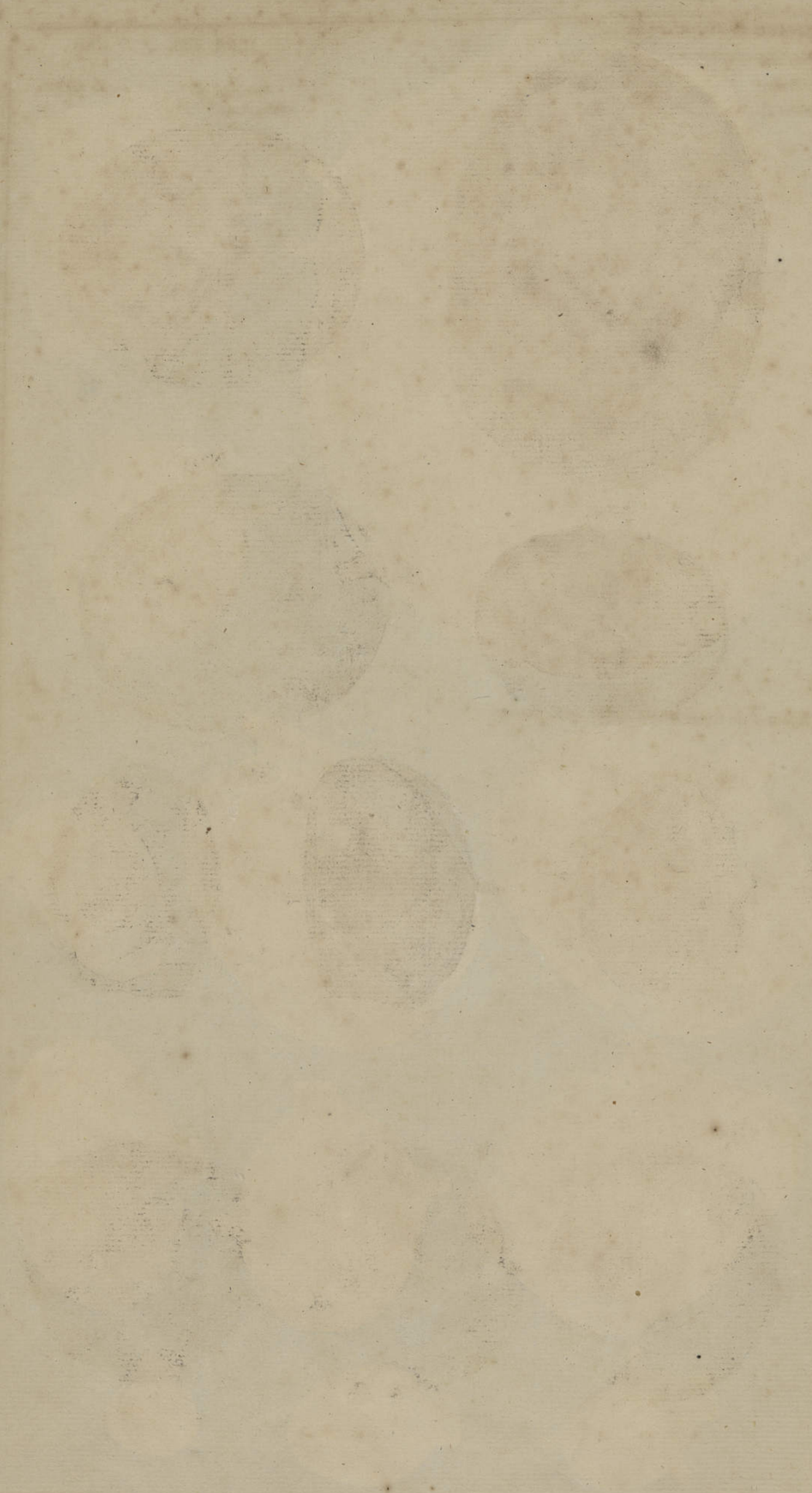


N° 16.



N° 17.





N° 11.

BEZOARDS.

C.

Pierre de
Coromandel

se trouvent
dans l'Esto-
mac et les
intestins
d'une
espèce
de Bœuf
de ce
pays.

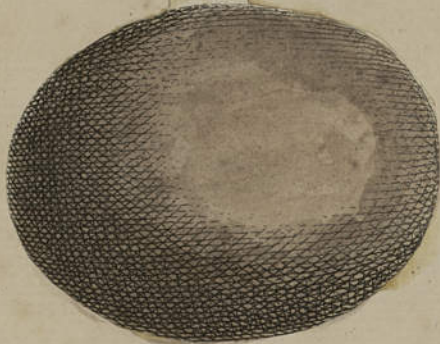


SEBA T. 2. tab. CXII.

N° 12



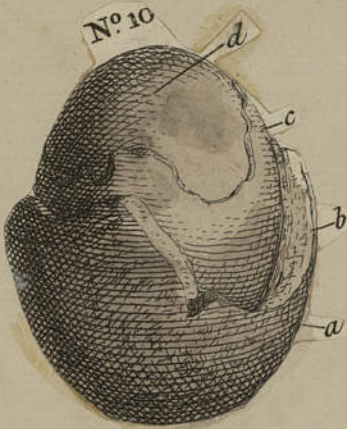
N° 9



N° 13



N° 10



N° 14



BEZOARDS.

SEBA T. 2. Pl. CXIII.

Pierre de Soré, ou de Soré-épice de Malacca.
voyez les quadrupèdes page 148

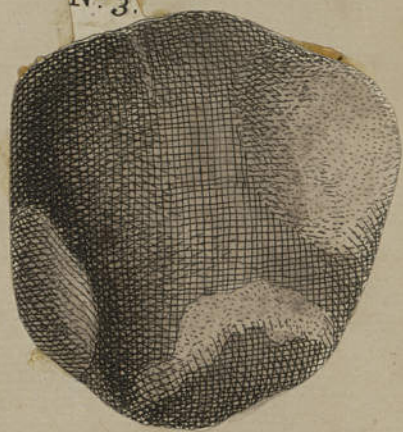
N° 1.

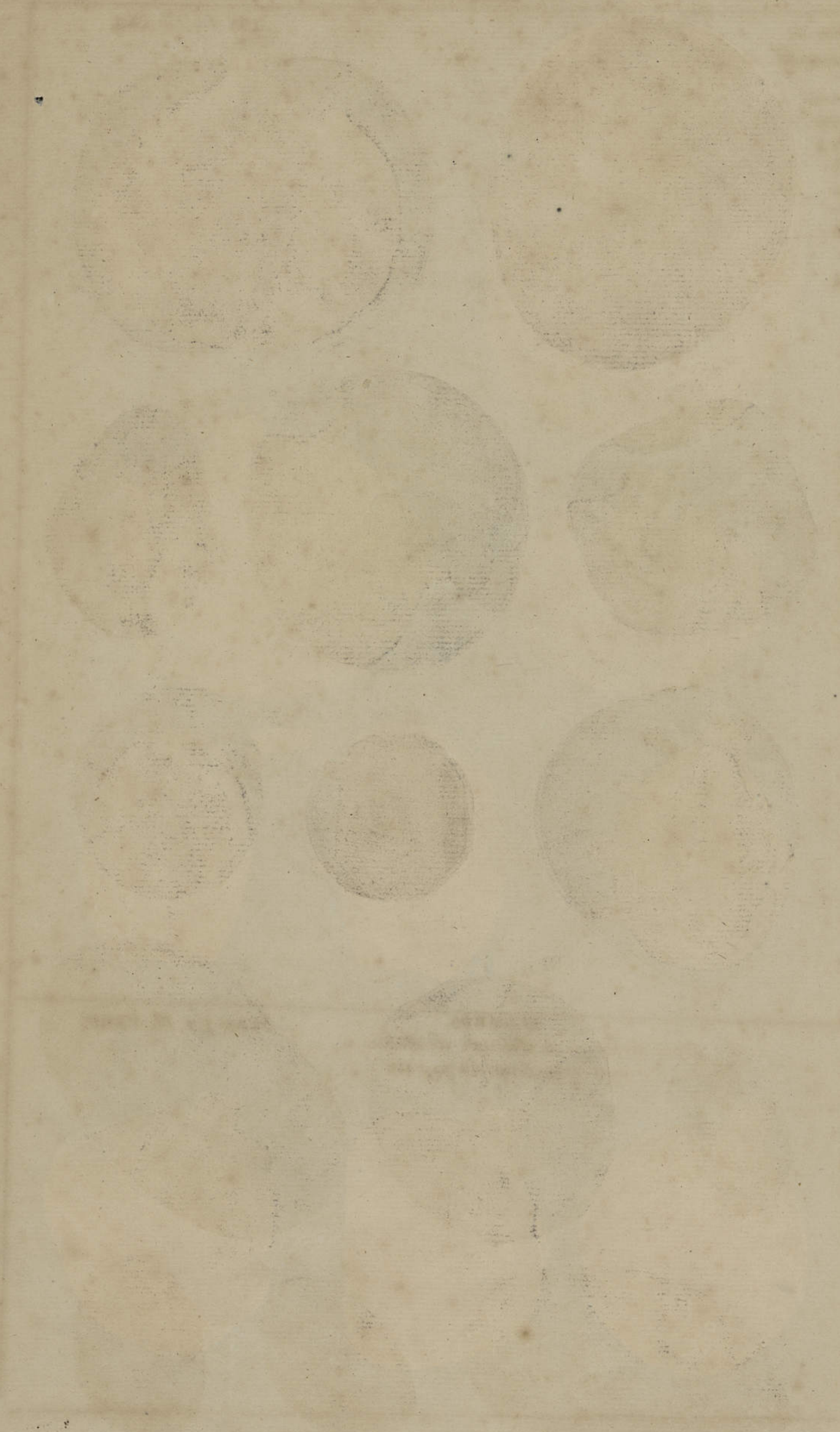


N° 2.



N° 3.





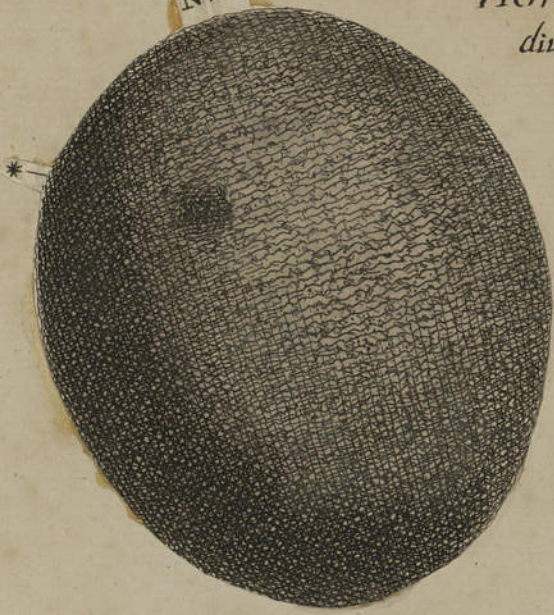
BEZOARDS.

D.

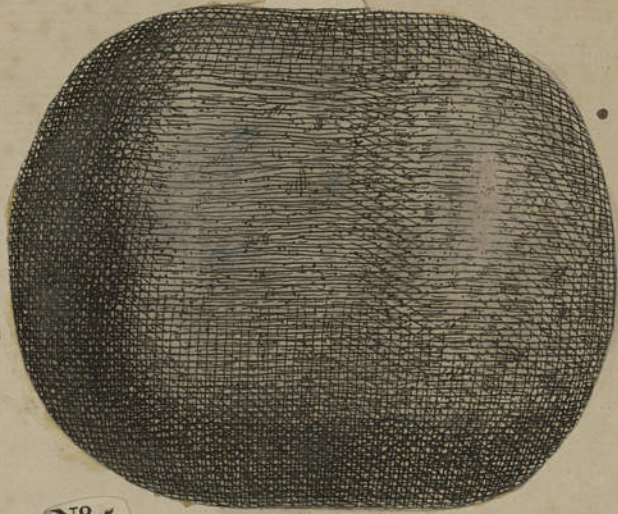
Pierre de Pore de
diverses formes.

SEBA Tom. 2. Pl. CXIII

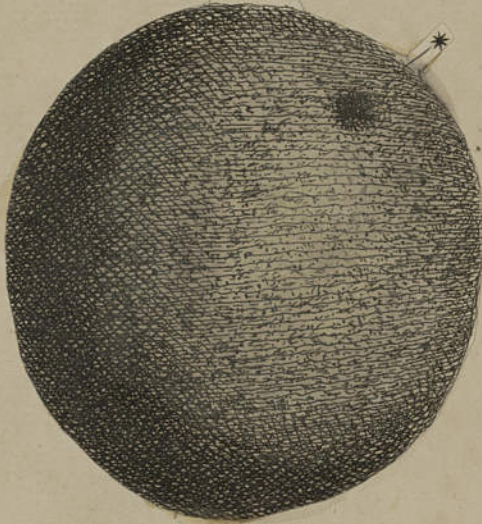
N° 6.



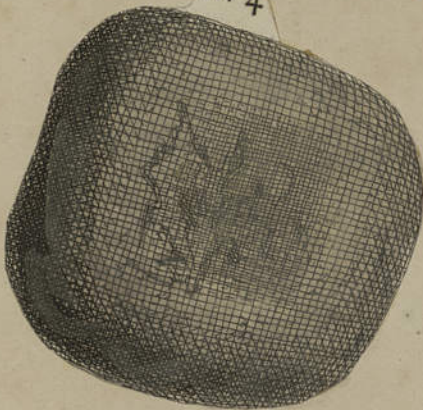
N° 7.



N° 5.



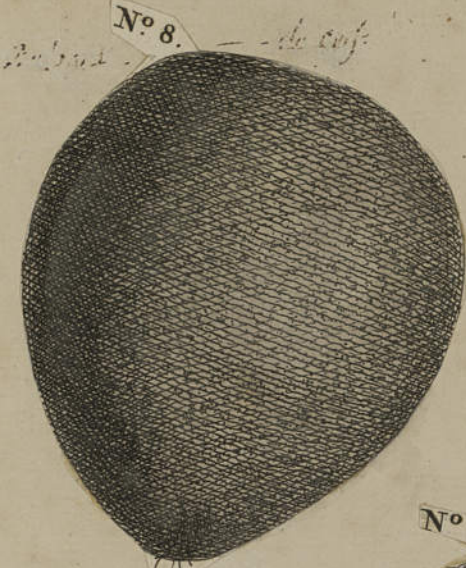
N° 4.



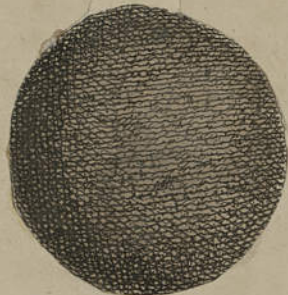
N° 11.



N° 8.



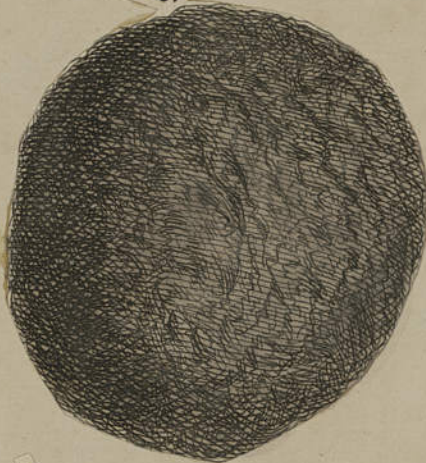
N° 9.



N° 10.



N° 12.



Pierre de caiman
ou de crocodile



Bezoard de cerf.



Pierre de crocodile.



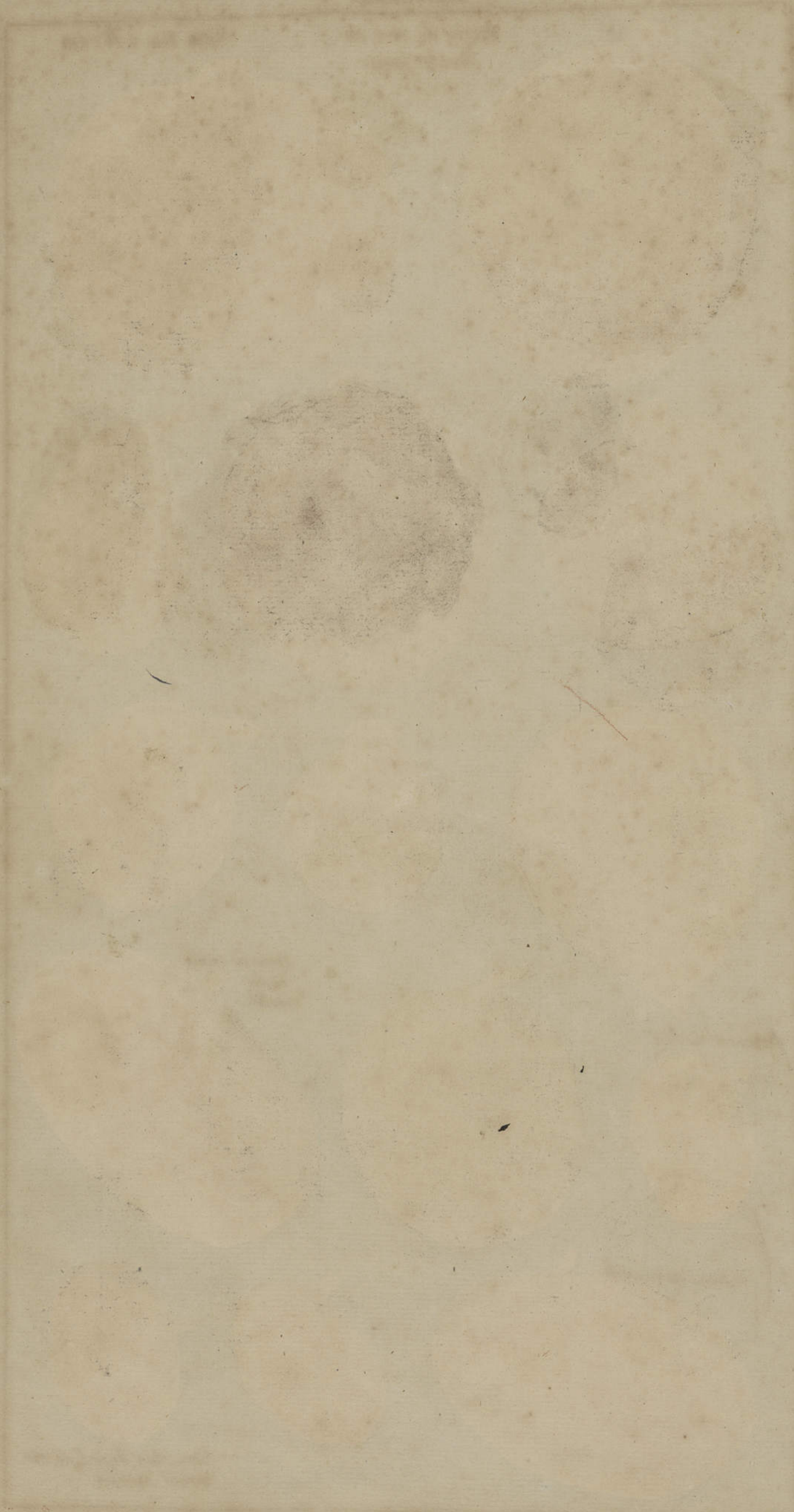
a



e



Pierre d'un Lizard de Mer
nomme SAURUS



SEBA. T. 2. Pl. CXIII.



Pierre trouvée dans une espèce de TAYOU



Pierre de fiel d'un très grand Tigre d'Asie



n. Pierre de fiel d'un Elephant de ceylan.

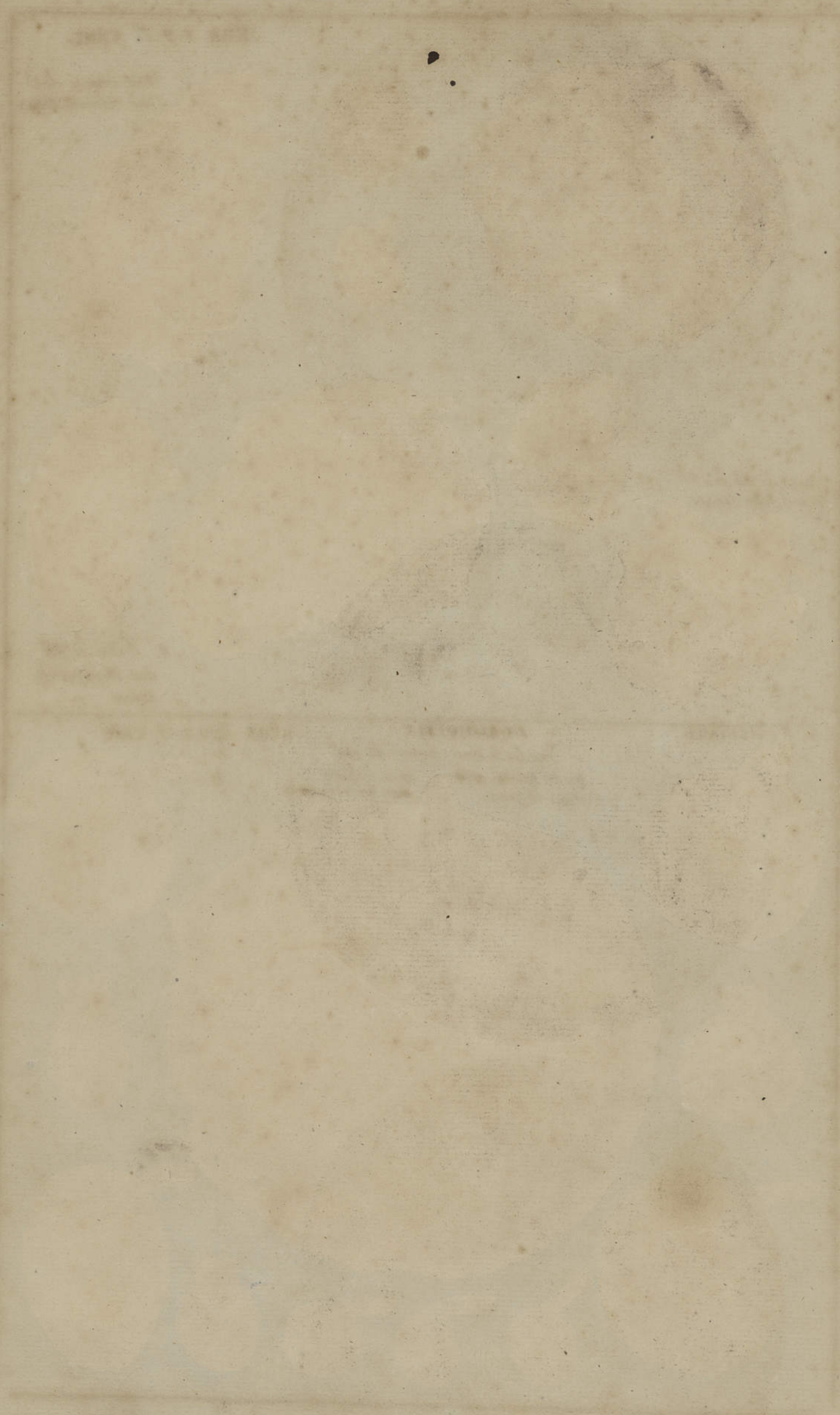
BERGARD

EGAGROPILE.

SEBA. Tom. 2. Pl. CXIV.

Boule de veau. formée des poils que cet animal avale en se léchant et que l'on trouve dans son ventricule.





SEDA T-2. M. CXIV.

N° 5.



N° 20.



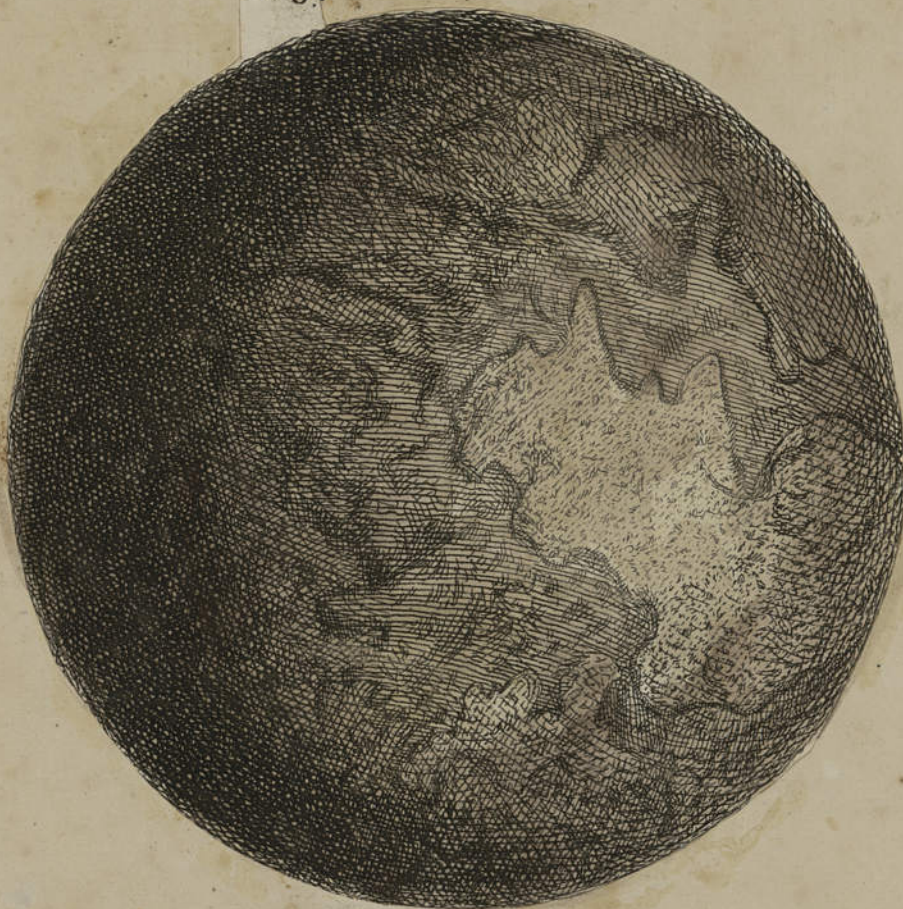
N° 30.



N° 31.



N° 6.



N° 32.



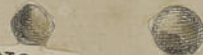
N° 33.



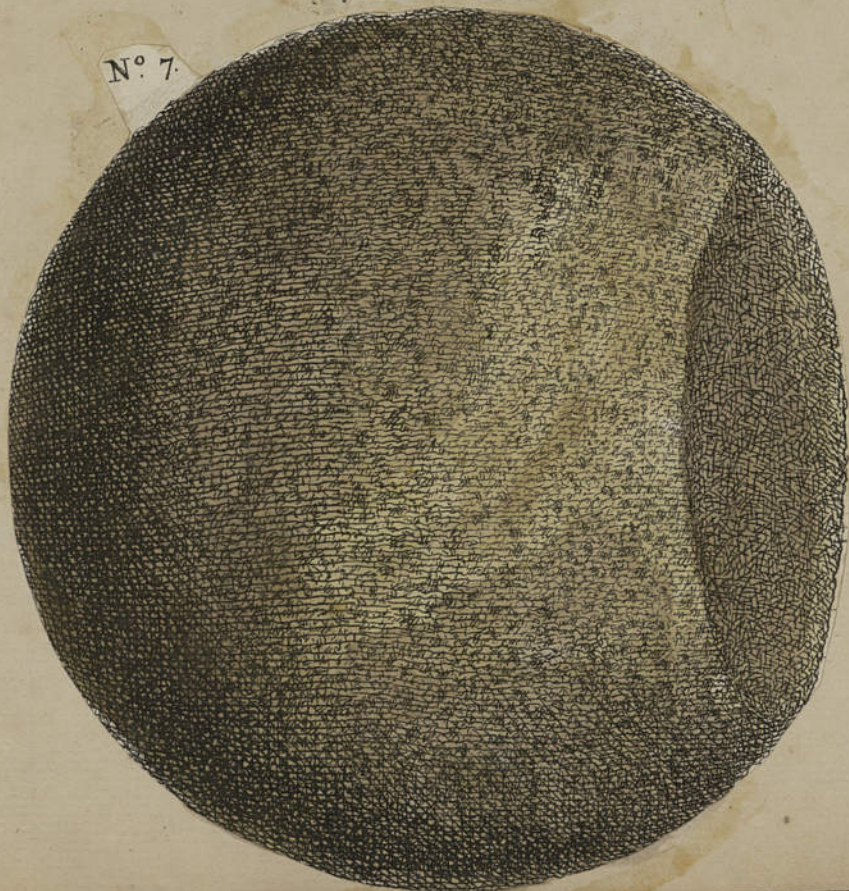
N° 34.



N° 35.



N° 7.



N° 36.



N° 37.



N° 24.



N° 23.



N° 8.

*Dezoard,
d'un mulet d'Amérique*



N° 9

*Egagropile
d'un sanglier*



11

SEBA T. 2. Pl. CXIV.

Egagropile.
d'un veau d'un
roux clair

N° 2.



Egagropile d'un castor
de Sibirie

N° 10.



Egagropile de chevre de Suisse.

N° 11.



Egagropile
d'un veau bai-clair.

N° 3.



N° 16.



N° 17.



Egagropile. de veau
de poils d'un
gris-blanc

N° 4.



N° 18.



N° 19.







